

الحماية الاجتماعية في السعودية

كيف تتماشى المنظومة الاجتماعية
في ظل القفزات المتسارعة؟



الفهرس

01 برامج الحماية الاجتماعية عالميًا | **01**

09 برامج الحماية الاجتماعية الموجهة | **02**

23 أثر الجائحة على منظومة الحماية الاجتماعية عالميًا | **03**

27 الحماية الاجتماعية في السعودية:
خارطة الحماية الاجتماعية ونشأتها | **04**

37 برامج الحماية الاجتماعية الموجهة في السعودية | **05**

77 معضلة برامج الحماية الاجتماعية في السعودية | **06**

78 التحديات التي تواجه برامج الحماية الاجتماعية في
السعودية | **07**

مقدمة

هذا التقرير يهدف إلى عمل دراسة استقصائية عن المنافع الاجتماعية في سياق دولي ووطني.

انطلقت المساعي في هذا التقرير بوصفه محاولة لجمع وسرد كافة ملامح الحماية الاجتماعية، نشأتها وشموليتها. وكذلك تأثيرها ووصولها وأثرها، وكجهد وطني لتقديم قصة الحماية الاجتماعية السعودية. القصة التي لم يسلم عليها الضوء الكافي محليًا وعالميًا.

بين يديك تقرير يضع لك شبكة الحماية الاجتماعية السعودية وجهاً لوجه أمام الشبكات العالمية، بحيث نتعرف على الفروقات والمزايا وكذلك التحديات، نتمنى أن يكون التقرير وجبة معرفية دسمة تلي فضول المهتم، وشغف الباحث وحرص القارئ.

د. عبدالكريم الحربي



01

برنامج الحماية
الاجتماعية عالميًا



ما هو شكل الحماية الاجتماعية حول العالم؟

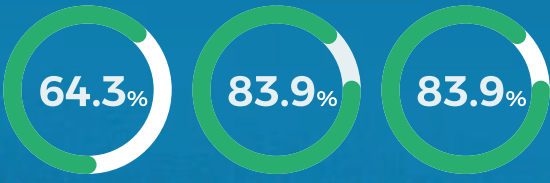
شكّلت المنافع الاجتماعية هاجسًا لكل الدول، فمع توسع الموارد وازدياد عدد السكان والنمو الاقتصادي المتسارع تطورت العديد من نماذج الحماية الاجتماعية. وهي شبكات من الأمان تعنى بالحفاظ على حيوية النسيج الاجتماعي وتحقيق دعم عادل قدر المستطاع لمختلف الفئات.

ونظرًا لكون مثل هذه النماذج تتسم بالتعقيد والتفصيل كان هناك عدة نماذج عالمية بعدة مصطلحات مختلفة، سيتم تحليلها وربطها ومن ثم مقارنتها بالسياق المحلي والإقليمي.



تغطية برامج الحماية الاجتماعية للسكان

اعتباراً من عام **2020م**، تم تغطية **46.9%** فقط من سكان العالم بشكل فعال من خلال برامج الحماية الاجتماعية.



أمريكا الشمالية والجنوبية

آسيا الوسطى

أوروبا

وراء هذا المتوسط العالمي، اختلفت في معدلات التغطية ففي أوروبا وآسيا الوسطى كانت التغطية أعلى من المتوسط العالمي (83.9%) والأمريكتين (64.3%).



أفريقيا

الدول العربية

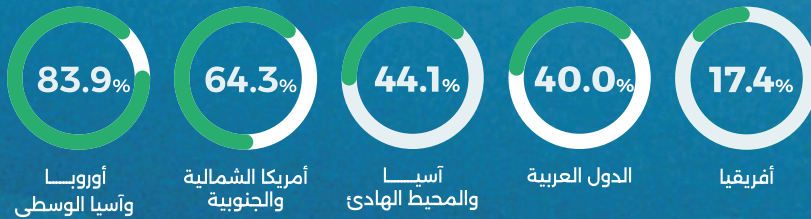
آسيا والمحيط الهادئ

في حين أن آسيا والمحيط الهادئ (44.1%) والدول العربية (40.0%) وأفريقيا (17.4%)

46.9%

من سكان العالم يتمتعون بتغطية واحدة على الأقل من برامج الحماية الاجتماعية.

معدلات التغطية الفعالة لأنظمة الحماية الاجتماعية عالميًا:



تغطية برامج الحماية الاجتماعية حسب الفئات

التغطية الفعّالة للحماية الاجتماعية، التقديرات العالمية والإقليمية، حسب المجموعة السكانية لعام 2020 أو آخر سنة متاحة:

عالميًا

السكان المشمولون بمزايا حماية اجتماعية واحدة على الأقل	46.9
الأطفال	26.4
الأمهات مع الأطفال حديثي الولادة	44.9
الأشخاص من ذوي الإعاقات الشديدة	33.5
العَمّال المتأثرين بإصابة العمل	35.4
كبار السن	18.6
العاطلين عن العمل	77.5
المحتاجين المشمولين بالمساعدة الاجتماعية	28.9

أفريقيا

السكان المشمولون بمزايا حماية اجتماعية واحدة على الأقل	17.4
الأطفال	12.6
الأمهات مع الأطفال حديثي الولادة	14.9
الأشخاص من ذوي الإعاقات الشديدة	9.3
العَمّال المتأثرين بإصابة العمل	18.4
كبار السن	5.3
العاطلين عن العمل	27.1
المحتاجين المشمولين بالمساعدة الاجتماعية	9.3

أمريكا

السكان المشمولون بمزايا حماية اجتماعية واحدة على الأقل	64.3
الأطفال	57.4
الأمهات مع الأطفال حديثي الولادة	51.9
الأشخاص من ذوي الإعاقات الشديدة	71.8
العَمّال المتأثرين بإصابة العمل	57.4
كبار السن	16.4
العاطلين عن العمل	88.1
المحتاجين المشمولين بالمساعدة الاجتماعية	36.7

تغطية برامج الحماية الاجتماعية حسب الفئات

التغطية الفعّالة للحماية الاجتماعية، التقديرات العالمية والإقليمية، حسب المجموعة السكانية لعام 2020 أو آخر سنة متاحة:

الدول العربية

السكان المشمولون بمزايا حماية اجتماعية واحدة على الأقل	40.0
الأطفال	15.4
الأمهات مع الأطفال حديثي الولادة	12.2
الأشخاص من ذوي الإعاقات الشديدة.	7.2
العَمّال المتأثرين بإصابة العمل	63.5
كبار السن	8.7
العاطلين عن العمل	24.0
المحتاجين المشمولين بالمساعدة الاجتماعية	32.2

آسيا والمحيط الهادئ

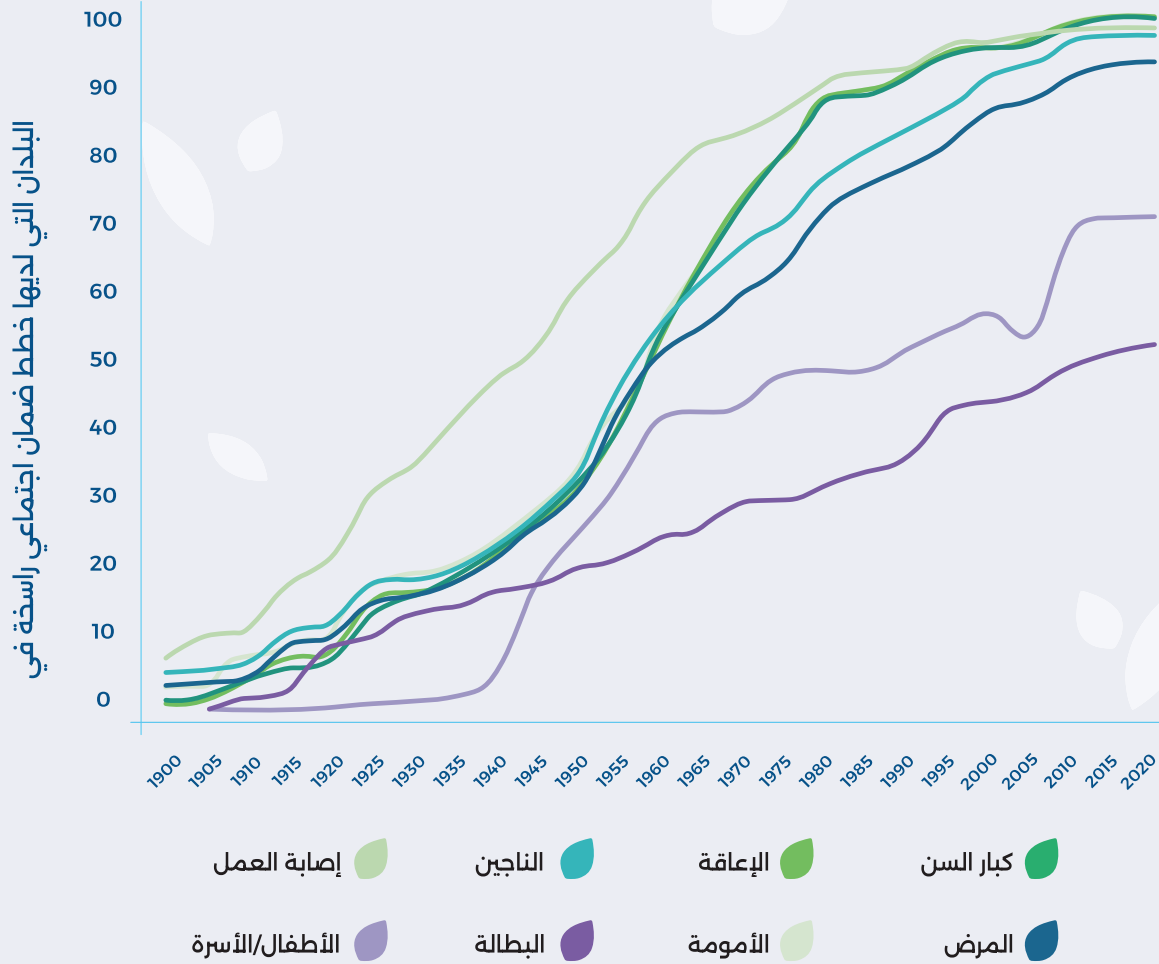
السكان المشمولون بمزايا حماية اجتماعية واحدة على الأقل	44.1
الأطفال	18.0
الأمهات مع الأطفال حديثي الولادة	45.9
الأشخاص من ذوي الإعاقات الشديدة.	21.6
العَمّال المتأثرين بإصابة العمل	24.8
كبار السن	14.0
العاطلين عن العمل	73.5
المحتاجين المشمولين بالمساعدة الاجتماعية	25.3

أوروبا وآسيا الوسطى

السكان المشمولون بمزايا حماية اجتماعية واحدة على الأقل	83.9
الأطفال	82.3
الأمهات مع الأطفال حديثي الولادة	83.6
الأشخاص من ذوي الإعاقات الشديدة	86.0
العَمّال المتأثرين بإصابة العمل	75.5
كبار السن	51.3
العاطلين عن العمل	96.7
المحتاجين المشمولين بالمساعدة الاجتماعية	64.4

تطور برامج الحماية الاجتماعية على مر السنين

تطور برامج الحماية الاجتماعية الراسخة في التشريعات الوطنية قبل عام 1900 حتى عام 2020



ملاحظات: بناءً على المعلومات المتاحة لـ 186 دولة. ومجالات السياسة المشمولة هي تلك المحددة في الاتفاقية رقم 102، باستثناء الرعاية الصحية. وتشمل التقديرات جميع البرامج المنصوص عليها في القانون، بما في ذلك خطط مسؤولية أصحاب العمل.

الرابط: <https://wspr.social-protection.org>

المصادر: منظمة العمل الدولية، قاعدة بيانات الحماية الاجتماعية العالمية، استناداً إلى مؤشر مباحث أمن الدولة ISSA/SSA برامج الضمان الاجتماعي في جميع أنحاء العالم؛ مصادر وطنية.

معضلة الحماية الاجتماعية

تقع خطوط الحماية الاجتماعية في تقاطعات صعبة وحساسة حيث أنها تمثل في ذاتها مأزقاً لكل صناع القرار في هذا السياق. حيث أن أي تدخل يحمي فئة معينة ويحافظ على تواجدنا ضمن النسيج الاجتماعي بشكل فعال وعادي، قد ينتج عن ذات التدخل أثر عكسي وهو الاعتمادية. حيث يتخلى الفرد عن دوره المنتج ويلجأ إلى هذه المنافع. وبهذا ذات التدخل تحول من أداة تحفظ التماسك الاجتماعي والاقتصادي إلى أداة تهدمه.

مفاهيم الحماية المركزية

في محور وجوه النقاش القائم عن السياسات الاجتماعية والمنافع هناك محاور ومفاهيم تشكل وتؤطر لمعظم شبكات الحماية الاجتماعية. ولأن هناك مزايا نسبية متفاوتة لأنظمة المنافع الاجتماعية كان لابد من توضيح المفاهيم المتنازع عليها. حيث توجد معتقدات ونظريات وأسئلة ملحة ومختلفة حول كيفية تقدير مخاطر الحياة، أي المآل الذي يحدد المخاطر التي تمر بالفرد في رحلته الحياتية. (مثل البطالة والأبوة والإعاقة)، ومن هو المسؤول عن دعم هؤلاء المواطنين؟ ومن هم المواطنون المؤهلون للحصول عليه أصلاً؟ كيف ندعم الرعاية الاجتماعية؟ وكيف يحد المجتمع من اللامساواة؟ وكيف تتم آلية توزيع الموارد التي تضمن استدامة مثل هذه المنافع؟

كل هذه الأسئلة مجتمعة تمثل معضلة عند حلها، لكن عند تفكيكها إلى مبادئ ومسارات يمكننا الوصول لتصوير أكثر نضجاً ووضوحاً. لهذا سنورد خمس أطر تشكل لبنة المنافع الاجتماعية:

المخاطر؟

ما هي الأسباب الرئيسية التي تولد المخاطر في مسار حياة الفرد، في رحلة حياتية طبيعية ما نوع هذه المخاطر، هل هي خارجية أو داخلية في المقام الأول؟

المسؤولية؟

هل تقع مسؤولية ضمان استقرار المواطنين، في مواجهة المخاطر، على عاتق الأفراد أم الدولة، أو كليهما؟

الاستحقاق؟

ما هي الاستحقاقات التي يجب أن توفرها الدولة أو وكلاؤها؟

الأهلية؟

ما هي معايير الأهلية اللازمة للمواطنين للحصول على حق الدعم و كيف يتم تنظيم هذه العملية؟

تحويل واستدامة الدعم؟

ما الذي نحتاجه لتحقيق الاستدامة وكيف نوزع الموارد بشكل متوازي وعادل على هذه الفئة وكيف نعيد توزيعها مرة أخرى حسب لضمان استدامتها؟

02

برامج الحماية
الاجتماعية الموجهة



برنامج الحماية الاجتماعية الموجهة للطفل

26.4%

26.4% فقط من الأطفال على مستوى العالم قادرين على الحصول على استحقاقات الحماية الاجتماعية.

يعد الإنفاق الوطني على الحماية الاجتماعية للأطفال منخفض للغاية بشكل عالمي أي ما يعادل :

7.0%

من الناتج المحلي الإجمالي الذي
ينفق على المعاشات التقاعدية.

مقارنة
بنسبة

1.1%

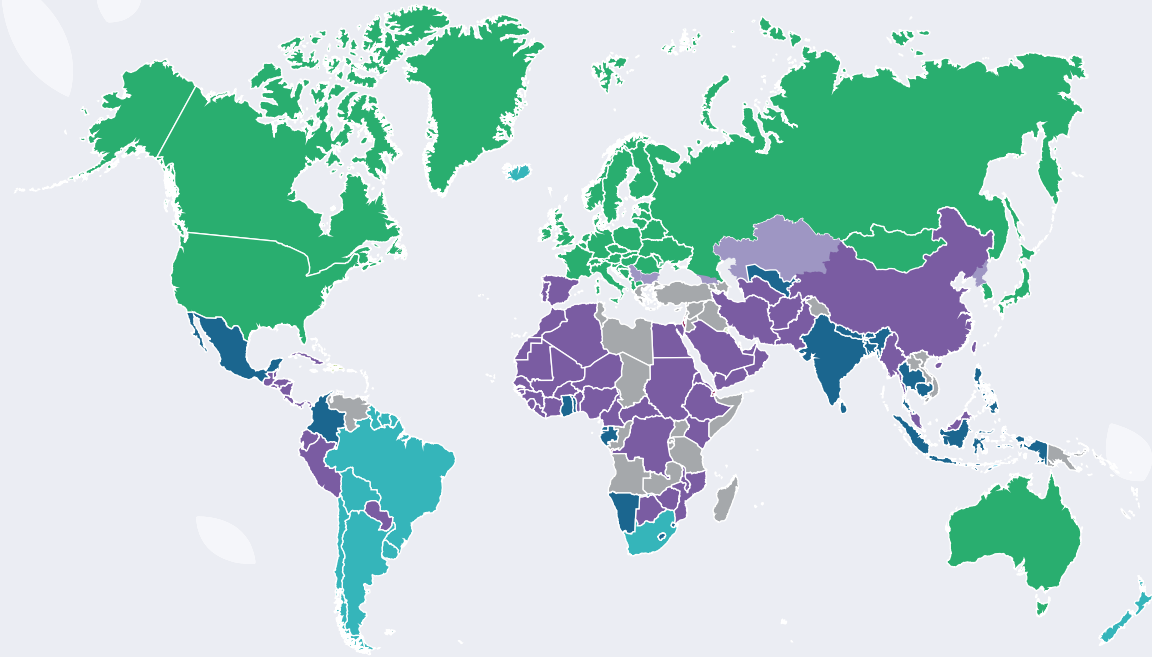
فقط من الناتج
المحلي الإجمالي،

برنامج الحماية الاجتماعية الموجهة للطفل

مناطق العالم التي تضم أكبر حصة من السكان الأطفال، هي الأكثر حاجة لتفعيل برامج الحماية الاجتماعية الموجهة للطفل:

التغطية الفعالة للأطفال والأسر

النسبة المئوية للأطفال الذين تتراوح أعمارهم بين 0 و14 عامًا والذين يتلقون إعانات نقدية للطفل والأسرة لعام 2020 أو آخر سنة متاحة



معدل التغطية

18.0	آسيا والمحيط الهادئ	57.4	أمريكا	26.4	عالميا	80% - 60%	لا توجد بيانات	80% وأعلى
82.3	أوروبا وآسيا الوسطى	15.4	الدول العربية	12.6	أفريقيا	أقل من 20%	60% - 40%	40% - 20%

يجب تفسيرها بحذر: تستند التقديرات إلى تغطية البيانات المبلغ عنها والتي تقل عن 40% من السكان.

الرابط: <https://wspr.social-protection.org>

المصادر: منظمة العمل الدولية، قاعدة بيانات الحماية الاجتماعية العالمية، استناداً إلى مؤشر مباحث أمن الدولة: المصادر الوطنية.

برنامج الحماية الاجتماعية الموجهة للعائلة

البلدان التي تتمتع بأفضل المزايا المالية المقدمة للعائلة

استفادة الأسرة من الإنفاق العام من الناتج المحلي الإجمالي للدولة	البلدان	استفادة الأسرة من الإنفاق العام من الناتج المحلي الإجمالي للدولة	البلدان
1.98 %	جمهورية التشيك	3.41 %	الدنمارك
1.85 %	سلوفينيا	3.40 %	السويد
1.78 %	سويسرا	3.30 %	لوكسمبورغ
1.78 %	ليتوانيا	3.27 %	آيسلندا
1.72 %	تشيلي	3.24 %	النرويج
1.70 %	جمهورية سلوفاكيا	3.23 %	المملكة المتحدة
1.69 %	كولومبيا	2.87 %	فنلندا
1.62 %	اليونان	2.85 %	فرنسا
1.62 %	كندا	2.83 %	إستونيا
1.59 %	اليابان	2.78 %	نيوزيلندا
1.56 %	إيرلندا	2.73 %	بلجيكا
1.49 %	هولندا	2.62 %	بولندا
1.20 %	كوريا الجنوبية	2.58 %	النمسا
1.20 %	البرتغال	2.57 %	هنغاريا
1.19 %	اسبانيا	2.33 %	المانيا
0.64 %	كوستاريكا	2.22 %	لاتفيا
0.63 %	المكسيك	2.12 %	اسرائيل
0.61 %	الولايات المتحدة	2.10 %	استراليا
0.48 %	تركيا	1.98 %	إيطاليا

المصادر: منظمة التعاون الاقتصادي والتنمية 2021 - الإنفاق العام لصالح الأسرة (مؤشر).
دوى: 8e8b3273-en/10.1787 - تم الوصول إليه في 21/05/21

برنامج الحماية الاجتماعية الموجهة للأمم

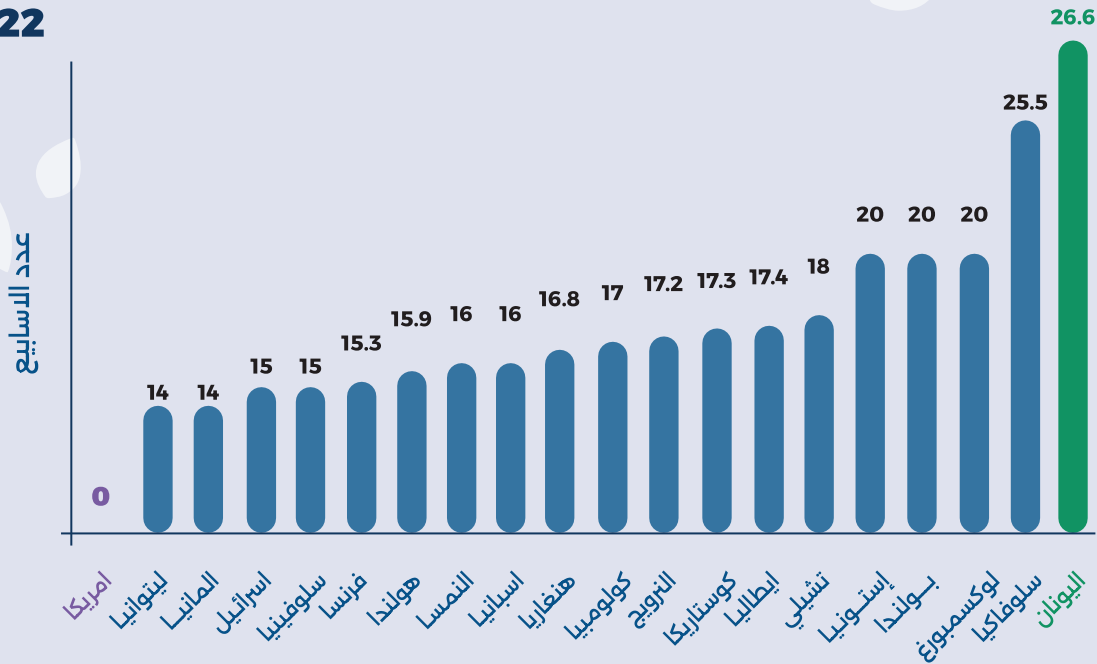
44.9%

فقط من النساء اللواتي لديهن أطفال حديثي الولادة في جميع أنحاء العالم يتلقين استحقاقات أمومة نقدية.

فوائد إجازة الأمومة مدفوعة الأجر في جميع أنحاء العالم

لقد وجدنا الدول التي تتمتع بأفضل مزايا إجازة الأمومة مدفوعة الأجر بناءً على عدد الأسابيع المكافئة للأجر الكامل.

2022



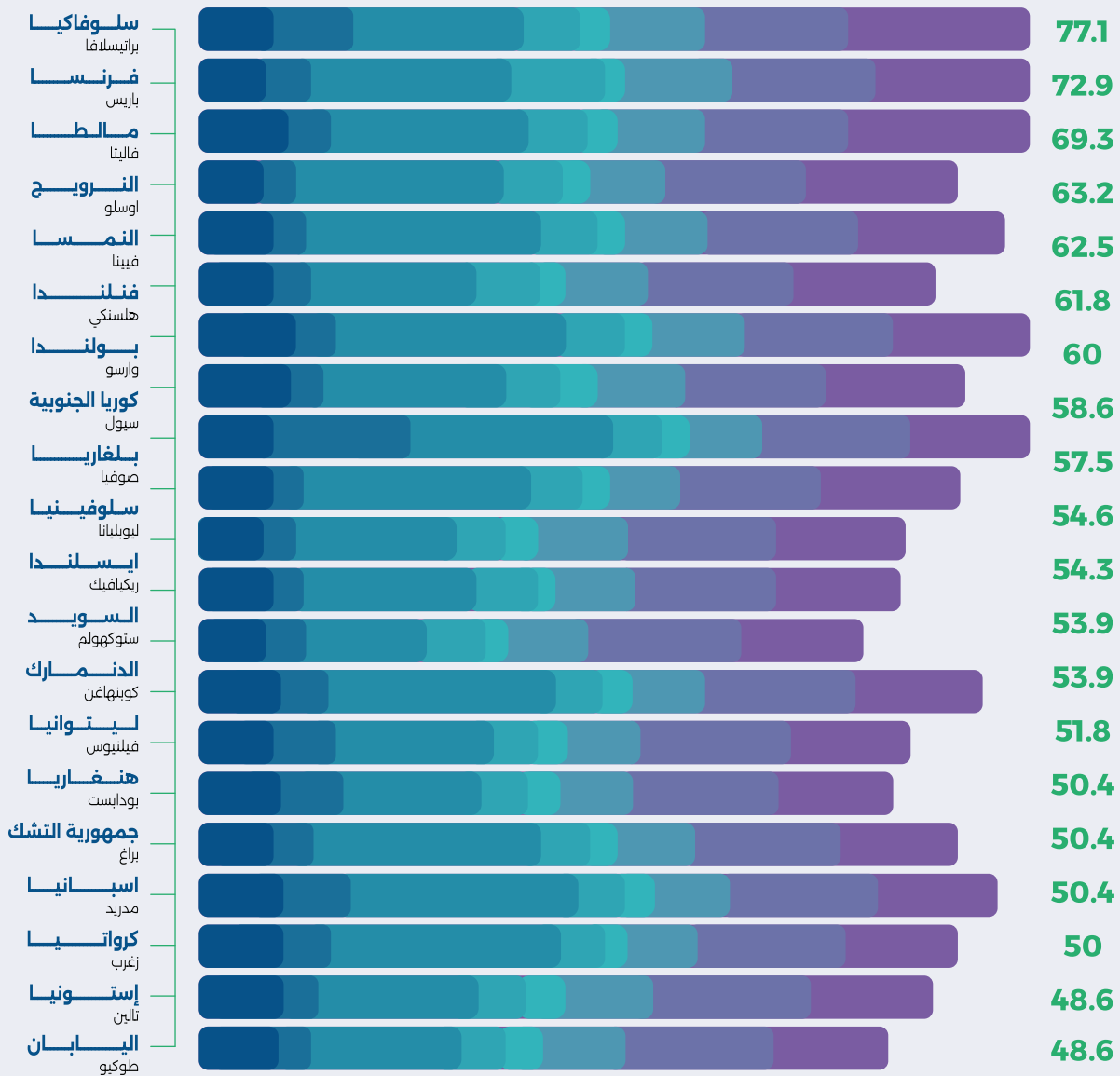
برنامج الحماية الاجتماعية الموجهة للأمومة

التزامًا بتوفير الحماية اللازمة للأمهات في الكثير من المجتمعات المتقدمة، وإيمانًا بقدرات المرأة وتأكيدها على دورها المهني الفاعل في الدولة، فإن تحقيق موازنة تخدم قيامها بمسؤولياتها الأسرية والمهنية التي تنعكس على تقدم المجتمع في أكثر من نطاق، يلزمها مظلة حماية اجتماعية تقيها من العقبات المحتملة. لذلك تفعل الكثير من الدول نظامًا اجتماعيًا يخدم الأمهات العاملات من خلال تقديم إجازات أمومة مدفوعة الأجر.

الترتيب	الدولة	إجازة الامومة المدفوعة (بالأسبوع)	معدل متوسط الأجر المدفوع	عدد الأسابيع المكافئة
1	اليونان	43	61.80%	26.6
2	جمهورية سلوفاكيا	34	75.0%	25.5
3	إستونيا	20	100.0%	20
4	بولندا	20	100.0%	20
5	لوكسمبورغ	20	100.0%	20
6	تشيلي	18	100.0%	18
7	ايطاليا	21.7	80.0%	17.4
8	كوستاريكا	17.3	100.0%	17.3
9	النرويج	18	95.5%	17.2
10	كولومبيا	17	100.0%	17
11	هنغاريا	24	70.0%	16.8
12	النمسا	16	100.0%	16

برنامج الحماية الاجتماعية الموجهة للأمم المتحدة

المؤشر العالمي لثقافة العمل والحياة، أفضل 20 مدينة في العالم من حيث مزايا الموظفين.

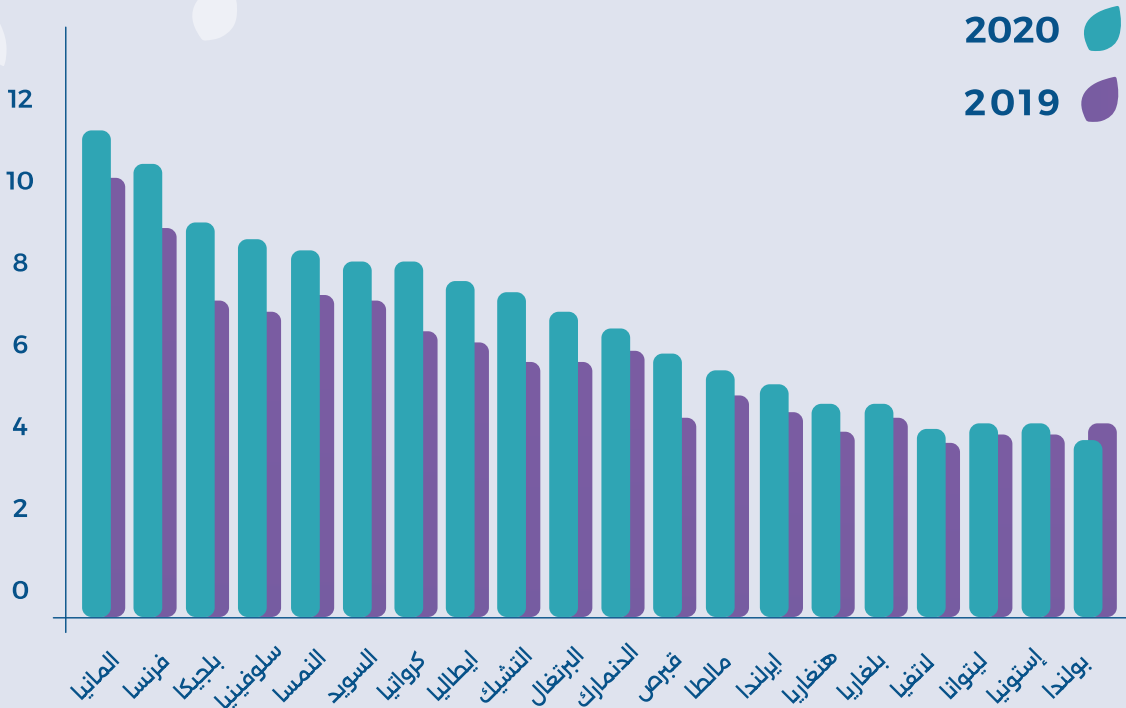


متوسط عدد أيام الإجازة مدفوعة الأجر على أساس 5 أيام عمل في الأسبوع
مبلغ الراتب المدفوع لإجازة الأمومة
عدد الأسابيع مدفوعة الأجر لإجازة أمومة
مجموع درجات مؤشر ثقافة العمل
ساعات العمل لأيام الأسبوع
إجمالي الإجازة مدفوعة الأجر 5 أيام عمل في الأسبوع
عدد الأسابيع مدفوعة الأجر
العطل الرسمية مدفوعة الأجر

برنامج الحماية الاجتماعية الموجهة في حالة المرض

فقط ثلث سكان العالم من الذين يكونون في سن العمل، يتمتعون بحماية دخلهم بموجب القانون في حالة المرض. ويعد الاتحاد الأوروبي الأعلى إنفاقاً على الرعاية الاجتماعية أثناء المرض.

الإنفاق من الناتج المحلي على الرعاية الصحية والرعاية الاجتماعية



برنامج الحماية الاجتماعية الموجهة في حالة الإعاقة

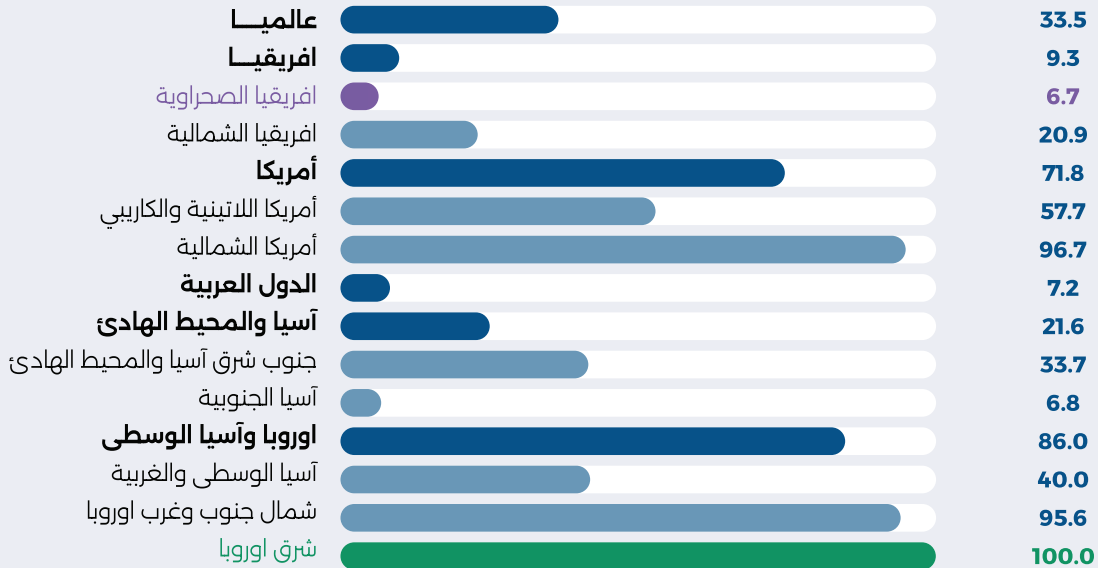
لا تزال نسبة الأشخاص من ذوي الإعاقات الشديدة منخفضة في جميع أنحاء العالم من حيث تلقي إعانة الإعاقة بنسبة

33.5%

الأهم من ذلك، أن العديد من البلدان لديها الآن برامج شاملة لاستحقاقات الإعاقة.

الإنفاق من الناتج المحلي على الرعاية الصحية والرعاية الاجتماعية

التغطية الفعالة لبرامج الحماية الاجتماعية الموجهة لذوي الإعاقة: النسبة المئوية للأشخاص ذوي الإعاقات الشديدة الذين يتلقون إعانات نقدية، حسب المنطقة والمنطقة الفرعية ومستوى الدخل من عام 2020 أو آخر سنة متاحة



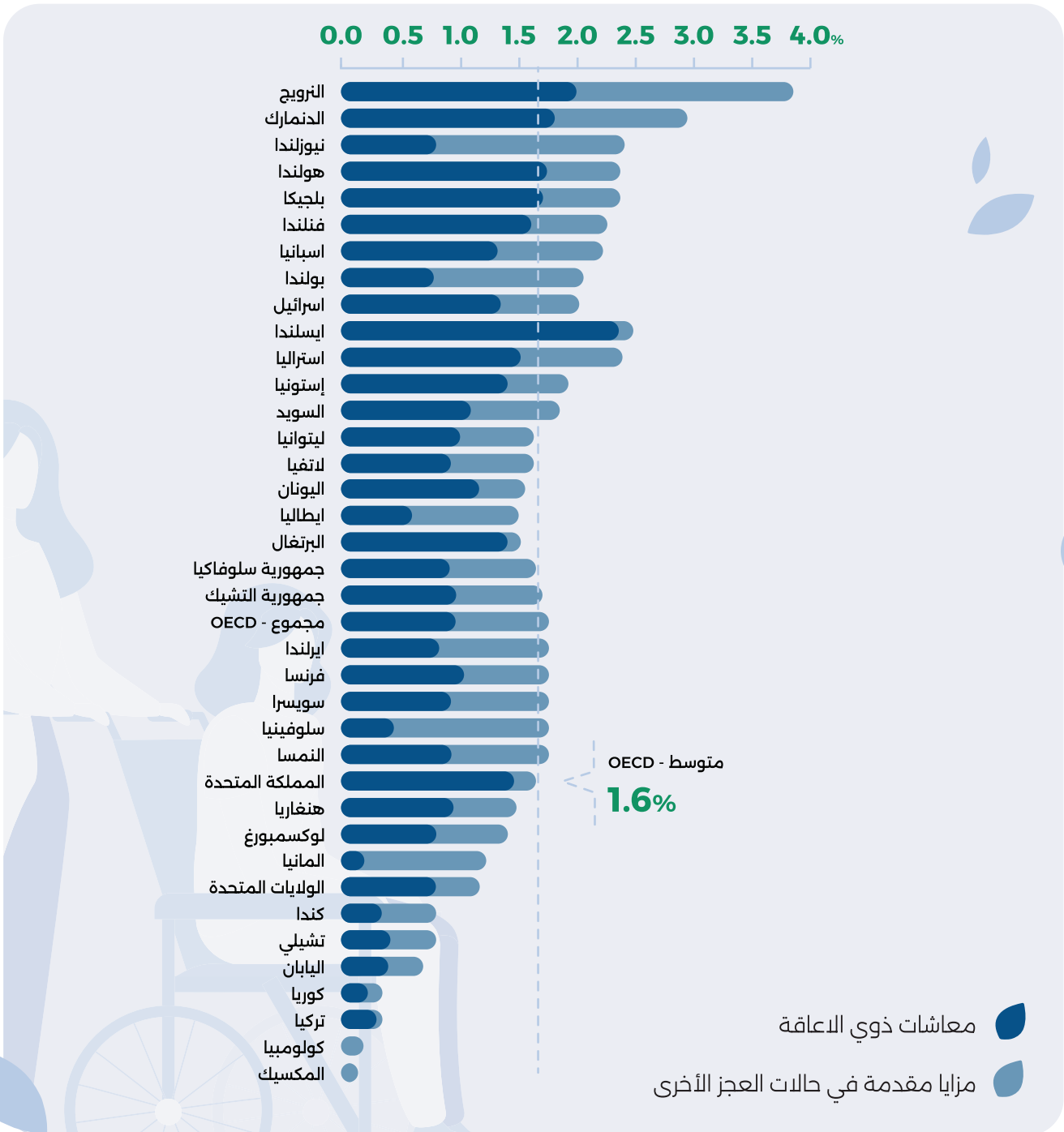
مستوى الدخل

المصادر: منظمة العمل الدولية، قاعدة بيانات الحماية الاجتماعية العالمية، استناداً إلى مؤشر مباحث أمن الدولة، المصادر الوطنية.
الرابط: <https://wspr.social-protection.org>

برنامج الحماية

الاجتماعية الموجهة في حالة الإعاقة

إنفاق الدول على إعانات ذوي الإعاقة حسب النسبة المئوية للنتائج المحلي الإجمالي ملحوظة: تشمل استحقاقات الإعاقة معاشات الإعاقة العامة، ومعاشات الإصابة والأمراض المهنية، والإجازات المرضية مدفوعة الأجر، واستحقاقات العجز التي يتم اختبارها على أساس الدخل، وغيرها من الاستحقاقات النقدية.



المصدر: CBPP بناءً على إحصاءات الإنفاق الاجتماعي لمنظمة التعاون الاقتصادي والتنمية (OECD).
مركز على الميزانية وأولويات السياسة | CBPP.ORG

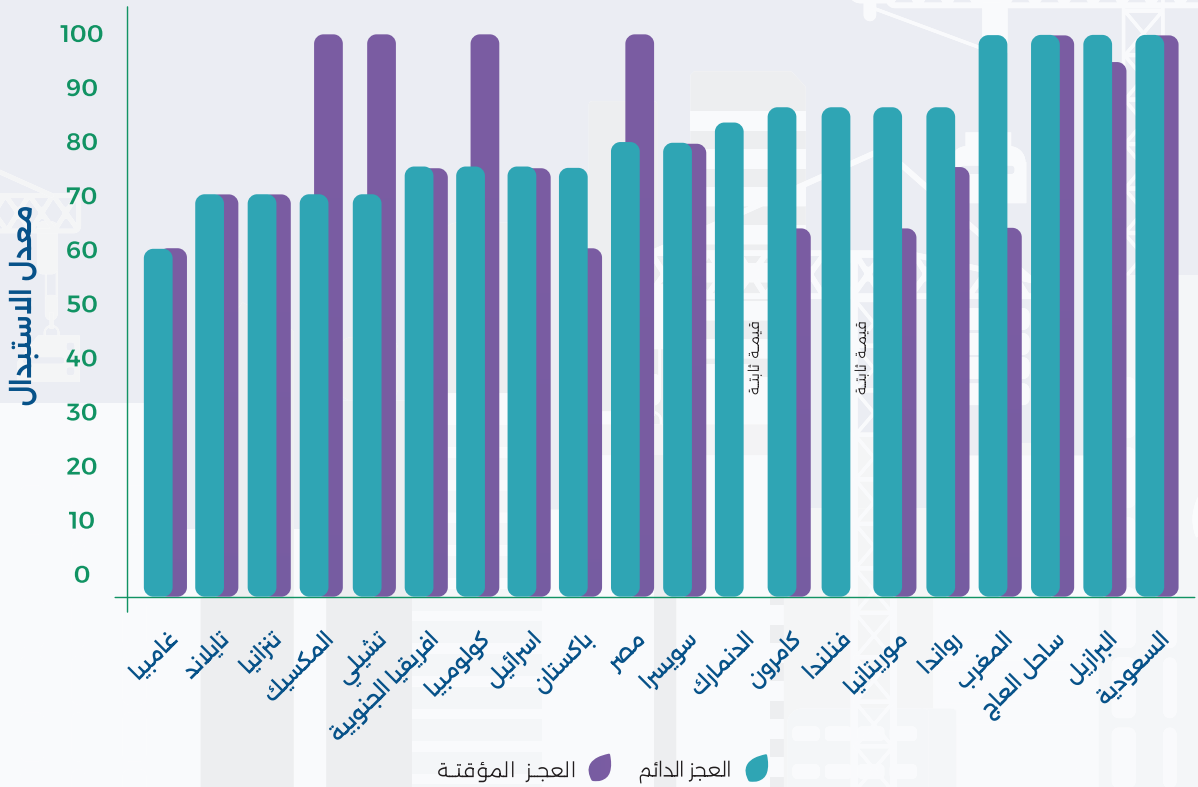
برنامج الحماية الاجتماعية الموجهة لإصابات العمل



35.4%

فقط من القوى العاملة العالمية لديها إمكانية الوصول الفعّال إلى الحماية من إصابات العمل.

معدلات استبدال خطط إصابات العمل لاستحقاقات العجز الدائم والمؤقت، لعام 2020 أو آخر سنة متاحة



المصادر: منظمة العمل الدولية، قاعدة بيانات الحماية الاجتماعية العالمية، استناداً إلى مؤشر مباحث أمن الدولة، ISSA/SSA، برامج الضمان الاجتماعي في جميع أنحاء العالم، مصادر وطنية.

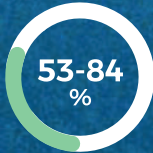
برنامج الحماية الاجتماعية الموجهة للبطالة

فقط من العمّال العاطلين عن العمل في جميع أنحاء العالم لديهم تغطية فعالة للبطالة وبالتالي يحصلون بالفعل على إعانات البطالة.

18.6%

البلدان التي تتمتع بأفضل فوائد البطالة

(حصة الأجور السابقة التي تم الاحتفاظ بها بعد 6 أشهر من البطالة في بلدان مختارة من منظمة التعاون الاقتصادي والتنمية (2019)*)



اسبانيا



فرنسا



المانيا



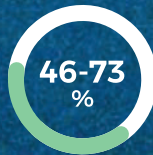
البرتغال



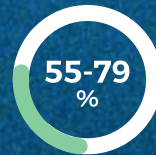
الولايات المتحدة



استراليا



المملكة المتحدة



اليابان

تشمل الأرقام الأفراد الذين لديهم/ بدون شركاء وما يصل إلى طفلين إلى جانب متوسط الأجر إضافة إلى مزايا السكن

JOB INTERVIEW

المصدر: منظمة التعاون الاقتصادي والتنمية

برنامج الحماية الاجتماعية الموجهة للمتقاعدين

المعاشات التقاعدية للنساء والرجال الأكبر سنًا هي الشكل الأكثر انتشارًا للحماية الاجتماعية في العالم، وعنصر رئيسي في تحقيق التنمية المستدامة. على الصعيد العالمي،

يتلقى 77.5%

من الأشخاص الذين تزيد أعمارهم عن سن التقاعد شكلاً من أشكال معاش الشيخوخة.

ومع ذلك، لا تزال هناك تفاوتات كبيرة، بين المناطق الريفية والحضرية، وبين النساء والرجال. يمثل الإنفاق على المعاشات التقاعدية والمزايا الأخرى لكبار السن 7.0% من الناتج المحلي الإجمالي في المتوسط.

برنامج الحماية الاجتماعية الموجهة للمتقاعدين

التصنيف	الدولة	الإنفاق العام على معاش التقاعد من إجمالي الناتج المحلي	سن التقاعد حسب نظام التقاعد	الإشتراكات كنسبة مئوية من متوسط المعاش	المشاركة كنسبة مئوية من العاملين
1	فنلندا	13.4	67.9	24.4	89.8
2	بولندا	11.2	65	27.52	66.2
3	السويد	8.2	65	21.71	100
4	سلوفينيا	10.9	62	24.35	39.1
5	فرنسا	15	65	27.5	24.5
6	لاتفيا	7.4	65	20	100
7	اليونان	17.3	62	20	1.3
8	جمهورية التشيك	8.2	65	28	52.1
9	سويسرا	9.8	65	16.6	73.6
10	اسرائيل	5.3	62	13.81	80.7
11	إيطاليا	15.6	71.3	33	19.6
12	النمسا	13.8	65	22.8	13.9
13	اسبانيا	12.2	65	28.3	3.3
14	النرويج	10.7	67	20.1	59.4
15	اليابان	10.2	65	18.3	49.4
16	بلجيكا	12.1	67	16.4	59.6
17	هولندا	7.3	71.3	25.64	88
18	إيسلندا	3.3	67	22.85	87.7
19	هنغاريا	9.7	65	25.5	18.4
20	إستونيا	8.1	71	22	83.4

03

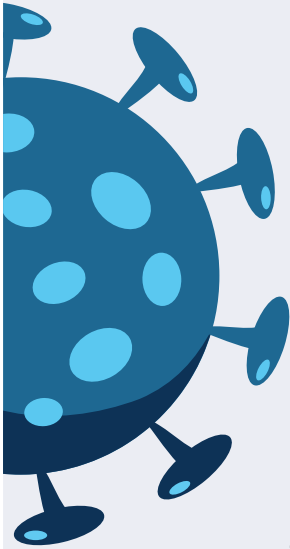
أثر الجائحة على منظومة الحماية الاجتماعية عالميًا



أثر الجائحة على نظام الحماية الاجتماعية

أكثر من أي أزمة اقتصادية حديثة، عزّز وباء كوفيد-19 الحاجة إلى أنظمة حماية اجتماعية شاملة. في عام 2020، اتخذت جميع البلدان والأقاليم تقريبًا إجراءات؛ وفي المجموع، تم الإعلان عما يزيد قليلًا عن

تدبير حماية
اجتماعية **1600**

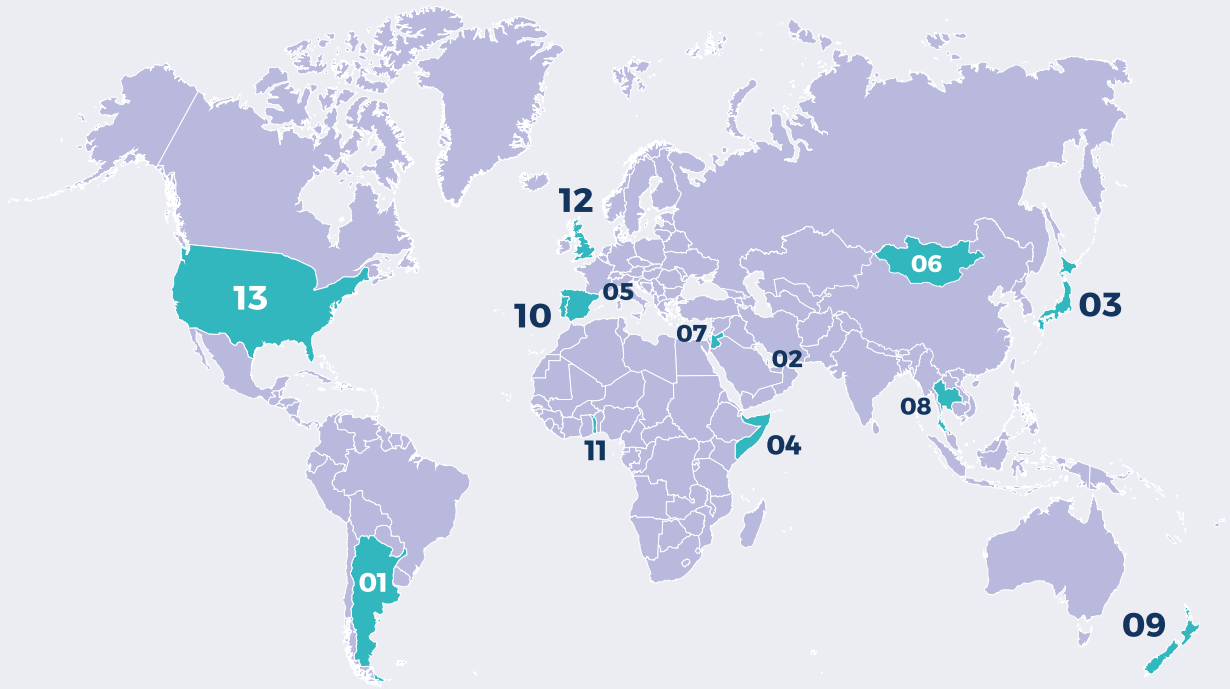


استطاعت البلدان التي لديها أنظمة حماية اجتماعية قوية قبل الأزمة الاعتماد على المخططات القانونية الموجودة مسبقًا التي تفي تلقائيًا بوظيفتها الوقائية، مع ضخ المزيد من التمويل عند الحاجة والتركيز على برامج الطوارئ لمساعدة المجموعات التي تحتاج إلى دعم إضافي. بينما واجهت البلدان ذات الأنظمة الحماية الاجتماعية الأضعف تحديات أكبر. بالإضافة إلى الاعتماد على المخططات القانونية الموجودة مسبقًا، كان على العديد من هذه البلدان سد الثغرات على وجه السرعة من خلال إدخال تدابير جديدة أو توسيع نطاق التغطية.



أثر الجائحة على نظام الحماية الاجتماعية

نماذج عالمية في التصدي للجائحة



توفير دعم الدخل والوصول إلى الخدمات الاجتماعية 9 للأشخاص ذوي الإعاقة. **ضاعفت البحرين** معاش العجز الخاص بها.

02

تأمين أمن الدخل في سن الشيخوخة. **قدمت الأرجنتين 8 دفع معاش** الشيخوخة الخاص بها وزادت قيمته.

01

التحويلات النقدية. **أطلقت الصومال** برنامج باكرنانو لتوفير - لأول مرة - التحويلات النقدية إلى **1.2 مليون شخص**. من خلال توسيع نطاق أو تقديم استحقاقات مساعدة اجتماعية جديدة للأشخاص الضعفاء.

04

تقديم سياسات استثنائية للإجازة العائلية والرعاية. **دعمت اليابان** أرباب العمل الذين يقدمون **10 إجازات عائلية مدفوعة الأجر**.

03

أثر الجائحة على نظام الحماية الاجتماعية

توفير استحقاقات الطفل والأسرة. زادت منغوليا قيمة إعانة طفلها الشهرية خمسة أضعاف لمدة 6 أشهر.

06

أدخلت إسبانيا برنامجاً دائماً جديداً للحد الأدنى للدخل المضمون، يغطي 2.3 مليون شخص ضعيف.

05

ضمان الحصول على الرعاية الصحية. سعت تايلاند الحماية المالية من النفقات الصحية لكل من المواطنين والمقيمين القانونيين من خلال منح وصول مرضى كوفيد-19 إلى نظام التغطية العالمي لمرضى الطوارئ، حيث يمكن ذلك المرضى من طلب العلاج في مستشفى عام أو خاص مجاناً.

08

منع فقدان الوظائف وتوفير الحماية من البطالة لأولئك الذين فقدوا وظائفهم أو كانوا معرضين لخطر فقدانها. قدمت الأردن استحقاقات البطالة لتشمل العمال من القطاعات المتأثرة بالأزمات.

07

توسيع نطاق الحكم ليشمل المهاجرين والمشردين قسراً. قامت البرتغال بتنظيم وضع طالبي اللجوء مؤقتاً، مما سهل الوصول إلى الرعاية الصحية والدعم الاجتماعي والتوظيف والإسكان.

10

ضمان أمن الدخل للعمال الضعفاء من خلال تكييف أو إدخال تدابير تعزيز العمالة. أنشأت نيوزيلندا برنامجاً يركز على توفير أعمال استعادة النظام الإيكولوجي للعمال في القطاع السياحي المتضرر.

09

ضمان الدخل أثناء الإجازة المرضية من خلال استحقاقات المرض. قدمت المملكة المتحدة استحقاقات المرض لجميع العمال، بما في ذلك عمال اقتصاد العربة، المطلوبين للحجر الصحي.

12

حماية العمال في الاقتصاد غير الرسمي من خلال توسيع نطاق التغطية. نفذت توغو برنامج التحويلات النقدية المتنقلة "نوفيسي" لمدة 3 أشهر - عبر تطبيق الهاتف - للعاملين في الاقتصاد غير الرسمي، لتصل إلى أكثر من نصف مليون عامل في غضون شهر.

11

مدفوعات عالمية استثنائية معتمدة على مستوى المجتمع لمرة واحدة أو متعددة والدخل الأساسي الشامل الطارئ (UBI). سددت الولايات المتحدة ثلاث دفعات شبه عالمية تعادل حوالي 4000 دولار أمريكي للفرد الواحد.

13

04

الحماية الاجتماعية في السعودية



الحماية الاجتماعية في السعودية

”**المملكة العربية السعودية** تمتلك نسيج اجتماعي متجانس بشكل كبير ونوعي، ومنذ نشأة المملكة كان المواطن في محط الاهتمام فهو رأس المال الأهم وكذلك هو أهم موارد هذا البلد وأثمن ثرواته،“

كما وصف ولي العهد لكن مرت المملكة بمراحل مختلفة وتحديات نوعية، مثلها مثل كثير من دول العالم، فكيف استجابت شبكات الحماية الاجتماعية لهذه المنعطفات، وكيف انتقلت عبر العقود المختلفة من منافع محدودة إلى شبكة شمولية متماسكة محورها الإنسان.

لم تكن برامج الخدمة الاجتماعية وفق ما تقره العديد من الأنظمة الدولية أو بعض البلدان المتقدمة اجتماعيًا، محط اقتباس أو نموذج احتذاء لدى المملكة العربية السعودية، بل أن كل تلك البرامج تنبع من سلوكيات أصيلة ونهج قيمي متكرس في الثقافة والدين والعادة الاجتماعية، التي تكون قيادة الحكم هي الراعي الأول والمختص بها؛ لذلك نجد أن العديد من البرامج المتعلقة في تقديم الحماية الاجتماعية في المملكة أكثر تفوقًا من أي برامج أخرى دولية، بل حتى أنها تكاد تكون متفردة وذات اسبقية، بغية تحقيق الدعم والتمكين والتحفيز، وتقليل الفوارق المجتمعية والطبقية داخل الكيان الوطني الواحد.

خارطة زمنية

للمنافع الاجتماعية السعودية حسب نطاقها

الحماية الاجتماعية السعودية كانت أشمل في عديد من السباقات من النماذج العالمية وأكثر تخصصية.



تاريخ حافل بالقفزات .. محوره الإنسان

المملكة العربية السعودية مرت بقفزات نوعية، وبرامج الحماية الاجتماعية كانت حاضرة في قلب كل هذه التقلبات، لذلك سنحاول هنا تلخيصها بخارطة زمنية لكل المنافع الحكومية.

نشأة وتاريخ الحماية الاجتماعية في المملكة يمين الخير ممتدة من ماضي الأجداد إلى مستقبل الأبناء

1962 م

بداية إطلاق برنامج الحماية الاجتماعية تحت مسمى مصلحة الضمان الاجتماعي.

1975 م

تغير المسمى إلى وزارة العمل والشؤون الاجتماعية للضمان الاجتماعي.

2005 م

بلغت مخصصات الضمان الاجتماعي 3 مليار ريال وعدد المستفيدين 387 ألف مواطن.

2013 م

بلغت مخصصات الضمان الاجتماعي 13 مليار ريال وعدد المستفيدين 781 ألف.

2017 م

إضافة بدل غلاء المعيشة لمستفيدي الضمان الاجتماعي.

2017 م

إنشاء صندوق النفقة.

2023 م

إضافة بدل حليب للأطفال الرضع للأسر الضمانية.

1926 م

تأسيس لجنة الصداقات العليا.

1970 م

عدد المستفيدين 200,000 مواطن.

1976 م

زيادة معاش الضمان الاجتماعي بنسبة 50%.

2008 م

إضافة بدل فواتير الكهرباء والمياه لمستفيدي الضمان.

2014 م

إعفاء أبناء الأسر الضمانية من رسوم التسجيل في اختبارات مركز قياس (القدرات والتحصيلي).

2017 م

تصديق نظام حساب المواطن.

2021 م

بتعديل نظام الضمان الاجتماعي تحت مسمى الضمان الاجتماعي المطور ليضم فئات جديدة.

رعاية الأيتام ومجهولي الأبوين حضان وطني، يرعى ويكفل

1961 م

تأسس الرئاسة العامة لحدور الأيتام التي عنيت بالأيتام وشملت برامج تنظيم تبني الأيتام من قبل الأسر الحاضنة وتقديم الدعم المادي للأيتام في دور الرعاية والأسر الحاضنة، دمج الرئاسة العامة لحدور الأيتام مع وزارة العمل والسؤال الاجتماعية (وزارة الموارد البشرية والتنمية الاجتماعية حالياً).

2006 م

زيادة المكافأة الشهرية للأيتام وذوي الظروف الخاصة.

2006 م

زيادة مكافأة نهاية الاحتضان إلى 20,000 ريال.

1938 م

افتتاح اول دار لرعاية الأيتام.

1975 م

إطلاق برنامج دعم الزواج للأيتام من فئة فتيات دار الرعاية وبلغت 5,000 ريال.

1998 م

إضافة طلاب دور الرعاية الاجتماعية كمستفيدين من برنامج دعم الزواج.

2006 م

زيادة دعم الزواج للأيتام ومجهولي الوالدين إلى 60,000 ريال.

نشئة وتطور الرعاية الصحية في المملكة العربية السعودية مدركات إنسانية؛ لصحة وطن ومجتمع

2012 م

توفير وزارة الصحة الأجهزة و البرامج لذوي الاعاقة بشكل مجاني بغض النظر عن الجنسية والعرق والمذهب.

2000 م

تنظيم نفقات المرضى ومرافقيهم المحولين للعلاج خارج مناطقهم.

2015 م

بداية صرف إعانة مرضى حساسية القمح.

نشأة وتطور التعليم في المملكة العربية السعودية

أصول تعليمية متصلة ومستمرة



1936 م

تأسيس مديرية تحضير البعثات.

1957 م

هيكل أول جامعة داخلية ومكافأة الطلاب الملتحقين بها.

1970 م

بلغت نسبة الأمية بين 1970 م - 1980 م 60% من سكان المملكة.

1975 م

إنشاء وزارة التعليم العالي.

1983 م

اعتماد لائحة مكافأة الطلاب المتبعين التي شملت بالإضافة الى المكافأة الشهرية بدل تذكرة السفر، بدل علاج، بدل كتب، بدل طباعة أوراق والتقارير بدل ملابس وبدل علاج المرافق.

2000 م

دمج وزارة المعارف والرئاسة العامة لتعليم البنات.

2008 م

بداية برنامج القسائم التعليمية (معين).

2014 م

دمج وزارة التعليم العالي ووزارة التربية والتعليم تحت مسمى وزارة التعليم.

2022 م

تحديث برامج و مسارات الابتعاث في عام 2022

1926 م

تأسيس مديرية المعارف.

1952 م

تغير المسمى إلى وزارة المعارف.

1960 م

إنشاء الرئاسة العامة لتعليم البنات.

1975 م

زيادة عدد الطلبة المتبعين الى الولايات المتحدة الأمريكية من 800 طالب في 1974م إلى 2039 عام 1975م.

1977 م

إعتماد مكافأة طلاب مدارس تحفيظ القرآن الكريم والتربية الفكرية.

1993 م

تنظيم لائحة مكافأة طلاب الجامعة وإضافة مكافأة التمييز.

2001 م

تغيير المسمى إلى وزارة التربية والتعليم.

2005 م

تأسيس برنامج خادم الحرمين الشريفين.

2010 م

موافقة الوزارة على برنامج تكافل لإعانة الطلاب.

نشأة وتاريخ حقوق العمّال والعاطلين في المملكة

كف مساعدة وذراع مساندة



1981 م

تطبيق فرع الأخطار المهنية.

2000 م

تعديل نظام الأخطار المهنية.

2013 م

الإعلان عن الفئة الثانية من برنامج حافز وهي برنامج صعوبة الحصول على عمل.

2017 م

إطلاق برنامج وصول لدعم المرأة العاملة.

2019 م

إطلاق برنامج ريف لدعم العمل الحر في قطاعات عديدة شملت (الأسر المنتجة ، قطاع الزراعة ، قطاع الصناعات اليدوية).

2020 م

إطلاق برنامج النقل الموجه.

2021 م

دمج برامج حافز تحت مسمى اعانة البحث عن عمل، يقدم الدعم خلاله لمدة 15 شهر.

2024 م

استحداث نظام التأمينات الإجتماعية ورفع سن التقاعد ورفع مدة التقاعد

1975 م

نظام التقاعد المدني.

1991 م

اعتماد لائحة تنظيم عمل المرأة والمهمن الشاقة.

2011 م

الإعلان عن إطلاق برنامج حافز لإعانة البحث عن عمل.

2015 م

اعتماد فترات الاستراحة للمرأة العاملة لمدة ساعة من ساعات العمل بهدف إرضاع مولودها.

2017 م

إطلاق برنامج (قرة).

2020 م

زيادة مدة إجازة الوضع إلى عشرة أسابيع.

2021 م

دمج المؤسسة العامة للتقاعد والتأمينات الاجتماعية.

2022 م

إطلاق برنامج دعم العاملين في قطاع توصيل الطلبات

2024 م

استحداث معونة الأمومة للمشركات العاملات

نشأة وتاريخ التمويل الاجتماعي دعم مالي متين

1971 م

تأسيس البنك السعودي للتسليف برأس مال 5 ملايين ريال.

1993 م

زيادة رأس مال البنك إلى مليار ريال.

2006 م

زيادة رأس مال البنك إلى 6 مليار ريال.

2008 م

إضافة وديعة بقيمة 10 مليار ريال.

2016 م

تغيير المسمى إلى بنك التنمية الاجتماعية.

1983 م

إطلاق برامج القروض المهنية.

2001 م

شمل البنك تمويل سيارات الأجرة.

2007 م

تغيير المسمى إلى بنك التسليف والادخار.

2013 م

زيادة رأس المال إلى 48 مليار ريال.

2023 م

استمرار البنك ليشمل برامج التمويل (الأفراد، العمل الحر، وقطاع الأعمال).

الدعم السكني في المملكة عزء وطني يحقق الاستقرار والأمن المجتمعي



2011 م

إنشاء وزارة الإسكان لتشيد نصف مليون وحدة سكنية

2017 م

إطلاق برنامج سكني.

2019 م

عدد الأسر المملكة للمسكن الخاص %62.

2021 م

دمج وزارة الإسكان مع وزارة الشؤون القروية والبلدية تحت مسمى وزارة الشؤون القروية والبلدية والإسكان.

1949 م

إنشاء وحدات سكنية تحت مسمى توطين البادية.

2015 م

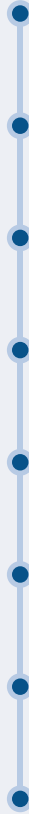
إطلاق برنامج دعم المتعثرين من أجرة السداد.

2018 م

بلغت عدد المنتجات من برنامج سكني المستفاد منها ٣٠٠ ألف ، أربع برامج (دعم شراء الوحدات الجاهزة وتحت الإنشاء ، قرض البناء الذاتي ، الأراضي المجانية).

2022 م

زيادة خيارات منتجات سكني إلى 8 خيارات رئيسية.



نظام ورعاية ذوي الإعاقة عدالة الرعاية وضمن الاستحقاق



2000 م

توسع نظام رعاية ذوي الإعاقة بما في ذلك أن الدولة تكفل حق الشخص ذي الإعاقة في خدمات الوقاية والرعاية والتأهيل، وتشجيع المؤسسات والأفراد على تقديم هذه الخدمات عن طريق الجهات المختصة في كافة المجالات ومنها تهيئة وسائل المواصلات العامة لتحقيق تنقل الأشخاص ذوي الإعاقة بأمن وسلامة وبأجور مخفضة لهم ولمرافقيهم، بالإضافة إلى توفير أجهزة التقنية المساعدة للوصول وحفهم في العمل وغيرها.

2023 م

تعديل نظام برنامج وصول ليشمل ذوي الإعاقة.

1980 م

إنشاء نظام حقوق ذوي الإعاقة لتنظيم عملية وبرامج التأهيل الاجتماعي والشامل تحت وزارة الشؤون الاجتماعية.

2011 م

تنظيم عمل مراكز التأهيل الشامل الخاصة من قبل حكومة المملكة (التأهيل المهني، التأهيل الاجتماعي ومراكز الرعاية النهارية).

2023 م

تمكين ذوي الإعاقة من العزّاب من الاستفادة من برامج الإسكان

الدعم المادي الاجتماعي

01 | الدعم المادي للأشد حاجة: حساب المواطن:

- الضمان الاجتماعي المطور
- برنامج دعم مستفيدي الضمان

02 | الدعم المادي للأيتام ومجهولي الوالدين والأسر الحاضنة:

- إعانة الأسر الحاضنة للأيتام
- مكافئة نهاية الحضانة للأسر الحاضنة للأيتام
- إعانة الزواج للأيتام ومجهولي الأبوين

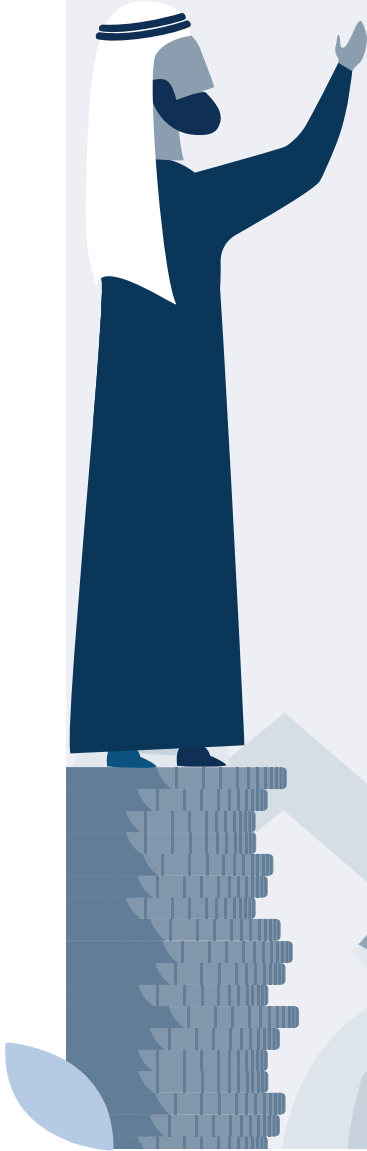
03 | دعم أسر شهداء الواجب:

- إعانة مالية عاجلة لأسرة شهيد الواجب
- إعانة مالية لأسرة شهيد الواجب
- قبول أبناء شهداء الواجب في الجامعات وبرامج الابتعاث
- أولوية التعيين لأبناء شهداء الواجب ومن في حكمهم

04 | دعم الطلاب المحتاجين:

- برنامج تكافل
- برنامج القسائم التعليمية (معين)

05 | صندوق النفقة



الدعم المادي للمحتاجين

الضمان الاجتماعي المطور

هو برنامج تم وضعه بموجب التشريعات من أجل تحقيق أهداف الحماية الاجتماعية ودعم الفئات الأشد حاجة. كالدعم النقدي والتأهيل والتدريب وتقديم فرص العمل المناسبة لتحسين الجوانب الاجتماعية والاقتصادية والصحية لهم، ويشمل البرنامج; حامل الجنسية السعودية سوا مستقل أو صاحب أسرة إذا كان الدخل المحتسب أقل من الحد الأدنى المحتسب للمعاش. ويستثنى شرط الجنسية كل من; ذوي الإعاقة، الأيتام و الأرامل الحاملين لبطاقة التنقل إضافة إلى زوجة السعودي التي لها أولاد وأولاد الأرملة او المطلقة السعودية.

عدد المستفيدين
في عام 2019 | 1,128,877

حساب المواطن

أنشئ برنامج حساب المواطن لحماية الأسر السعودية من الأثر المباشر وغير المباشر المتوقع من الإصلاحات الاقتصادية المختلفة، والتي قد تتسبب بعبء إضافي على بعض فئات المجتمع ويهدف البرنامج لدعم حاملي الجنسية السعودية وأبناء السعوديات المحتمل تأثرهم من التحسينات الاقتصادية وفقاً للحاسبة التقديرية المقدمة من البرنامج.

الدعم المادي للمحتاجين

أ برامج دعم مستفيدي الضمان

بدل فواتير الكهرباء والمياه لمستفيدي الضمان :

هي مساعدة تهدف إلى ضمان استمرارية إيصال الكهرباء والمياه لجميع مستفيدي الضمان الاجتماعي وتخفيف العبء المالي عن كاهل المستفيدين عن طريق بدل نقدي.

بدل غذاء لمستفيدي الضمان

هي مساعدة تهدف إلى تخفيف العبء المالي عن كامل المستفيدين من الضمان الاجتماعي ومشاركتهم في توفير الغذاء لأفراد أسرهم وسد احتياجاتهم المعيشية.

الإعفاء من رسوم اختبارات القدرات والتحصيلي

إعفاء منتفعي الضمان من سداد المقابل المالي لاختبارات قياس ويشترط لذلك أن يكون المتقدم أو المتقدمة هو ابن لأسرة تنتفع من الخدمات الضمانية وأن يكون العمر للمتقدم أو المتقدمة **من 16 إلى 26 عام**. وأن يكون نوع الاختبار المقدم عليه بمسمى اختبار القدرات أو اختبار التحصيلي.

دعم الحليب للأطفال الرضع

هي مساعدة تهدف إلى تخفيف العبء المالي عن الأسر الضمانية من خلال دعم حليب الاطفال ويبدأ الدعم من ولادة الطفل حتى **بلوغه عمر السنتين**.

دعم تجديد وإصدار رخص السير لمستفيدي الضمان

تعويض المقابل المالي السنوي المضاف إلى إصدار وتجديد رخص السير للمركبات بحسب كفاءتها في استهلاك الوقود لمستفيدي الضمان الاجتماعي.

الدعم المادي للأيتام ومجهولي الوالدين والأسر الحاضنة

إعانة الأسر الحاضنة للأيتام

إعانة تمنح للأسر التي تقوم بحضانة الأيتام ورعايتهم عن طريق وزارة الموارد البشرية والتنمية الاجتماعية. وذلك بداية من تاريخ تسلم الطفل. وهي إعانة مادية غير مستردة تمنح شهرياً بمقدار

2,000 ريال لمن هم **دون سن السادسة** و
3,000 ريال لمن هم **فوق سن السادسة** من العمر.

مكافأة نهاية الحضانة للأسر الحاضنة

خدمة تمكّن الأسر الحاضنة (المسجلة في أنظمة وزارة الموارد الاجتماعية والتنمية الاجتماعية من الحصول على مكافأة نهاية الحضانة التي توفرها الوزارة بحسب الشروط والضوابط المعتمدة لذلك. وتقدر بمكافأة مالية قيمتها

20 ألف ريال

إعانة الزواج للأيتام ومجهولي الأبوين

تمكن هذه الخدمة الإلكترونية عبر وزارة الموارد البشرية والتنمية الاجتماعية، الأيتام من ذوي الظروف الخاصة ومن في حكمهم من صرف إعانة مالية كدعم للزواج

إعانات أسر شهداء الواجب

إعانة مالية عاجلة لأسرة شهيد الواجب

إعانة مالية عاجلة تقدم لأسرة شهيد الواجب وفق الجهة التي تتبع لها الشهيد من والدين وأبناء وزوجات ومن يعولهم الشهيد شرعًا.

إعانة مالية لأسرة شهيد الواجب

إعانة مالية تقدم لأسرة شهيد الواجب وفق آلية الجهة التابعة لها الشهيد وتشمل الإعانة المالية أسرة الشهيد ومن في حكمهم من والدين وأبناء وزوجات ومن يعولهم الشهيد شرعًا.

قبول أبناء شهداء الواجب في الجامعات وبرامج الابتعاث

قبول شهداء الواجب بالجامعات والكليات العسكرية وبرامج الابتعاث بالحد الأدنى من الشروط وذلك حسب ضوابط وزارة التعليم. ويشمل ذلك أسرة الشهيد ومن في حكمهم: الزوجات والأبناء والبنات والوالدان، ومن يعولهم الشهيد شرعًا. ترسل الجهة التي يتبعها الشهيد بياناته إلى الجهات الحكومية ذات العلاقة.

أولوية التعيين لأبناء شهداء الواجب ومن في حكمه

أولوية تعيين وتثبيت ذوي الشهداء ومن في حكمهم وقبولهم وتسهيل أمور النقل لهم. ويشمل ذلك أسرة الشهيد ومن في حكمهم: الزوجات والأبناء والبنات والوالدان، ومن يعولهم الشهيد شرعًا.

دعم الطلاب المحتاجين

أ | برنامج تكافل للطلاب

تكافل العديد من البرامج والجهود لتغطية جميع الحالات التي تحتاج إلى الدعم المادي من الطلاب والطالبات.

في بداية عام 2020

عدد المستفيدين | **270,000**

قيمة الدعم | **+135 مليون**

أ | برنامج القسائم التعليمية (معين)

معين عبارة عن منحة مجانية مقدمة من وزارة التعليم للدراسة في مدرسة أهليه على نفقة الوزارة للفئة المستهدفة من التربية الخاصة ورياض أطفال.



صندوق النفقة

صندوق النفقة

يعد صندوق النفقة أحد المشروعات التي تقدمها وزارة العدل السعودية، بهدف إشباع الحاجات الأساسية للأسر التي أمتنع فيها المنفق عن القيام بنفقتهم خلال فترة التقاضي وعدم الاستقرار الأسري، وبعد انتهاء التقاضي وعدم التزام المنفق بدفع النفقة الواجبة، يقوم الصندوق بتحصيل كل ما دفعه من المنفذ ضده، وتبلغ أقصى قيمة للنفقة المقدمة من الصندوق

ريال لكل
مستفيد | **1,000**



الدعم السكني

01 | باقات سكني

02 | حوافز الأراضي الجاهزة لوزارة الإسكان

03 | الدعم السكني لذوي الإعاقة

04 | دعم المتعثرين من أجره السداد

الدعم السكني

أ باقات سكني

إجمالي الأسر | 51,350 | في النصف
المستفيدة | الأول من عام 2023

يقدم برنامج سكني مجموعة من الباقات لتسهيل امتلاك المسكن للمستفيد وذلك بتقديم دعم غير مسترد ويقدم الدعم من خلال الشركاء من الجهات التمويلية بالاتفاق مع صندوق التنمية العقارية وذلك بمبلغ ثابت **100 أو 150 ألف ريال** دعماً مباشراً غير مسترد، بالتزامن مع حصوله على التمويل العقاري من الجهة التمويلية.

مجاز من الهيئات الشرعية لدى جهات التمويل. مع إمكانية حصول المستفيد على الباقية إضافة إلى القرض العقاري . وفي حالة الوفاة أو العجز الكلي يتم إعفاء المستفيد وإسقاط التمويل (حسب سياسة الجهة التمويلية).

باقعة دعم الأثاث

إجراءات الاستفادة من البرنامج اختيار المنزل وطلب الاشتراك بالباقعة. يدعم الصندوق المستفيد من خلال منحة قسيمة بقيمة الأثاث ولحد أقصى **100 ألف ريال**. إصدار بطاقة للمستفيد ليتم صرف الدعم من خلالها من قبل الجهة التمويلية.

باقعة دعم الإيجار

إجراءات الاستفادة من البرنامج طلب الاشتراك بالبرنامج وحجز الوحدة السكنية. يقدم الصندوق دعم بقيمة الإيجار بحد أقصى **100 ألف ريال**. إصدار بطاقة من قبل الجهة التمويلية لصرف الدعم من خلالها. دفع قيمة الإيجار من خلال منصة الإيجار وفقاً للعقد المثبت بالمنصة.

الدعم السكني

باقة دعم تجديد المساكن

إجراءات الاستفادة من البرنامج طلب الاشتراك بالبرنامج واختيار المنزل. يمنح الصندوق للمستفيد قسيمة ترميم بحد أقصى

إصدار الجهة التمويلية بطاقة
ليتم صرف الدعم من خلالها

150 ألف ريال

باقة دعم البناء الذاتي

إجراءات الاستفادة من البرنامج حصول المستفيد على قرض عقاري مع أهمية عدم تملك المستفيد مبلغ الدفعة الأولى. لطلب الباقة يتم التقديم عبر الموقع حيث يقدم الصندوق الدعم بحد أقصى:

إصدار بطاقة من قبل الجهة
التمويلية ليتم صرف الدعم من خلالها

150 ألف ريال

حوافز الأراضي الجاهزة لوزارة الإسكان

توفر وزارة الإسكان أراضي بشكل دوري أراض جاهزة للتملك عبر برنامج سكني بدون مقابل أو بتكلفة منخفضة للمواطنين من غير مالكي العقار.

الدعم السكني

الدعم السكني لذوي الإعاقة

تمكين ذوي الإعاقة العزاب من الدعم السكني حيث يُعد في حكم الأسرة من تجاوز عمره 25 عاماً ولديه مرض مستعصٍ مقعد أو من الأشخاص ذوي الإعاقة من الدرجة الشديدة بناءً على تقارير طبية تصدر من الجهات ذات العلاقة وتقبلها وزارة الإسكان.

دعم المتعثرين من أجرة السداد

برنامج صادر من وزارة الإسكان وذلك من خلال منصة إيجار يدعم فيه البرنامج المواطنين الغير قادرين على سداد مستحقات السكن لظروف خارج إرادتهم ويشترط لذلك أن تكون الحالة ضمن الفئات المشمولة بالدعم وهي ; **أسرة المتوفي، أسرة السجين، المريض وضعيف القدرة المادية.** وأن يصدر قرار تنفيذ إضافة إلى أن يكون عقد الإيجار السكني موثقاً داخل شبكة إيجار إضافة لصدور قرار من اللجنة في المنطقة عن نوع الدعم

في عام 2022 | تم دعم + 48,000 | لتبلغ قيمة الدعم + 120,000,000

الدعم المادي للعاملين والباحثين عن عمل

01 | تعويضات إصابة العمل (التأمينات):

تعويض الأخطار المهنية

- تعويضات الأخطار المهنية
- علاج الموظف المصاب
- البديل اليومي للعامل المصاب
- مستحقات العجز المهني
- عائدة العجز الكلي المستديم
- عائدة العجز الجزئي المستديم
- عائدة العجز الجزئي المستديم المهني
- تعويض المستفيد من عائدة عجز جزئي أو مستديم بعجز آخر ناتج من إصابة عمل
- نقل العامل المشترك المصاب بعجز كلي

تعويض ورثة المشترك المتوفي

- تعويضات المشترك المتوفي
- تعويض راتب الوفاة قبل التقاعد
- نقل جثمان العامل
- منحة الزواج لورثة المشترك من النساء

02 | إعانة الباحثين عن عمل:

- برنامج ساند
- برنامج حافر

03 | برامج دعم المرأة العاملة:

انطلاقاً من أهمية دور المرأة العاملة ومشاركتها بسوق العمل ودورها في النهضة والازدهار مع حماية دورها الاجتماعي كأم، اهتمت التأمينات الاجتماعية بمساعدة المرأة العاملة على الاستمرار بوظيفتها وتخفيف الأعباء المالية على المنشآت وذلك من خلال "تعويض الأمومة"، حيث تمنح التأمينات الاجتماعية نيابة عن صاحب العمل المرأة العاملة تعويضاً عند انقطاعها عن العمل بسبب الولادة، وتصرف هذه المنفعة للمشاركة بفرع الأخطار المهنية في نظام التأمينات الاجتماعية الحالي والجديد.



الدعم المادي للعاملين والباحثين عن عمل

بدل مواصلات برنامج (وصول)

رحلات مدعومة بنسبة **80%** من تكلفة المواصلات من وإلى العمل للمرأة العاملة وذوي الإعاقة. عبر تطبيقات مزود الخدمة أوبر و وكريم، و يقدم الدعم لمدة **24 شهر**.

3,888

المتسفيدات 2023

800 ريال

للرواتب من 6-8 آلاف ريال

1,100 ريال

شهريا للرواتب أقل من 6 آلاف

تعويضات إصابة العمل (التأمينات)

تعويض الأضرار المهنية:

تعويضات الأضرار المهنية

تمنح مستحقات بدلات الأضرار في حالة وجود إصابة عمل من خلال حساب المشترك وإضافة رقم حساب البنك.

تكاليف علاج الموظف المصاب

يقدم للمصاب العلاج الشامل مهما كان نوعه حسبما تقتضيه حالته الصحية، وطوال المدة اللازمة لاستكمال علاجه إلى أن يشفى تمامًا أو تستقر حالته، وفق ما تراه جهة العلاج، وعلى المكتب المختص متابعة العلاج، ومناظرة المريض وهو في وجهة العلاج للوصول إلى القرار السليم بانتهاء الحاجة إلى العلاج بسبب الشفاء أو استقرار الحالة.

البدل اليومي للعامل المصاب

يقدر البدل اليومي بواقع **100%** من أجر الاشتراك اليومي للمصاب في الشهر السابق للشهر الذي وقعت فيه الإصابة، أو أجر الشهر الذي التحق فيه بالعمل إذا كانت الإصابة قد وقعت خلال هذا الشهر، ولا يعتد بأي زيادة تطرأ على الأجر بعد حدوث الإصابة لأي سبب كان.

الدعم المادي للعاملين والباحثين عن عمل

تعويضات إصابة العمل (التأمينات)

تعويض الأخطار المهنية:

تعويض مستحقات العجز المهني

و يشمل عادة العجز المهني الكلي المستديم وهو العجز الذي يكون من شأنه أن يحول كلية وبصفة مستديمة بين المشترك وبين مزاولة أي عمل أو مهنة تدر عليه دخلاً منه متى كانت نسبته **100%** ويتم تقديره بمعرفة اللجان الطبية المختصة بالمؤسسة. ويشمل عائدة العجز المهني الجزئي المستديم وهو العجز الذي تسببه الإصابة أو المرض المهني ويقلل من قدرة المشترك على الكسب والذي تعادل درجته أو تجاوز **50%** إلى أقل من **100%** وتقدر العائدة أو التعويض المستحقة عنه بقيمة هذه النسبة إلى نسبة عائدة العجز الكلي المستديم.

عائدة العجز الكلي المستديم

يعوض المشترك ذو العجز الكلي المستديم الناجم عن إصابة عمل، عائدة شهرية تعادل **100%** من متوسط الأجر الشهري الخاضع للاشتراك المحدد غير أنه إذا قلت عائدة العجز الكلي المستديم التي تدفع داخل المملكة عن **1,500 ريال شهرياً** ترفع إلى هذا القدر ويجوز للأئحة زيادة الحد الأدنى للعائدة حسب ما يتبين من زيادة تكاليف المعيشة في المملكة، وفي حدود ما تسمح به حالة المركز المالي للمؤسسة.

عائدة العجز الجزئي المستديم

يحق للمشارك المصاب تقاضي عائدة شهرية تعادل حاصل ضرب النسبة المئوية لهذا العجز بعائدة العجز الكلي المستديم التي كان يمكن أن يتقاضاها فيما لو كان عجزه كلياً.

الدعم المادي للعاملين والباحثين عن عمل

تعويضات إصابة العمل (التأمينات) تعويض الأخطار المهنية:

عائدة العجز الجزئي المستديم المهني

بلغ إجمالي قيمة
الدعم للمستفيدين في
الربع الثاني 2023 م.
1,825,726

في حالة العجز الجزئي المستديم الناجم عن إصابة عمل تقل درجته عن **50%** , يحق للمصاب تقاضي تعويض إصابة مقطوعاً يساوي **60 مرة** من العائدة الشهرية المحددة للعجز الجزئي المستديم الذي كان يمكن أن يطالب به تبعاً للنسبة المئوية للعجز الحاصل تطبيقياً , وذلك إذا كانت سنة في تاريخ حدوث الإصابة لم تزد على أربعين سنة , فإن كانت سنة تزيد على ذلك , يخفض التعويض المشار إليه بمقدار عدد من العائدات الشهرية مساو لعدد السنوات التي تزيد على سن الأربعين , بحيث لا تقل قيمة التعويض عن ست وثلاثي مرة من قيمة العائدة الشهرية المفترضة , ولا يتجاوز بأي حال **165,000 ريال** , ويجوز لللائحة زيادة هذا الحد الأقصى لأسباب مبرره.

الدعم المادي للعاملين والباحثين عن عمل

تعويضات إصابة العمل (التأمينات)

تعويض الأخطار المهنية:

تعويض المستفيد من عائدة عجز جزئي مستديم بعجز آخر ناتج عن إصابة عمل

يحق للمستفيد تقاضي عائدة جديدة محسوبة تبعاً لجملة الأضرار اللاحقة به وبمراعاة ألا يتجاوز مجموع درجات العجز **100%** ، وتبعاً لمتوسط أجر الأشهر الثلاثة التي تسبق الشهر الذي وقعت فيه الإصابة الأخيرة. وإذا تبين أن هذا المتوسط يقل عن ذلك الذي حسبت العائدة الأولى على أساسه ، فإن العائدة الجديدة تحسب على أساس المتوسط الأعلى للأجر.

نقل العامل المشترك المصاب بعجز كلي

بلغ إجمالي قيمة
الدعم للمستفيدين في
الربع الثاني 2023 م.

624,501

تلتزم المؤسسة بدفع تكاليف نقل المصاب - بعجز كلي مستديم - المحتاج لمعونة غيره إلى موطنه وفق التفاصيل التي تحددها اللائحة إذا حدثت الإصابة بسبب العمل.



الدعم المادي للعاملين والباحثين عن عمل

تعويضات إصابة العمل (التأمينات)

تعويضات ورثة المشترك المتوفي:

تعويضات المشترك المتوفي

بلغ إجمالي قيمة

الدعم للمستفيدين في
الربع الثاني 2023 م.

90,967

تدفع المؤسسة منحة تساوي معاش أو عائدة المشترك المتوفى عن ثلاثة أشهر بحد أقصى عشرة آلاف ريال وذلك في الحالات الآتية -إذا توفى المشترك نتيجة إصابة عمل أو توفى صاحب عائدة عجز كلي أو جزئي مستديم -إذا توفى مشترك ممارس للعمل وقد أمضى المدة التي تؤهل أفراد عائلته لاستحقاق معاش -إذا توفى صاحب معاش متقاعد أو مصاب بعجز غير مهني.

تعويض راتب الوفاة قبل التقاعد

في حالة وفاة مشترك التأمينات وهو على رأس العمل الخاضع للنظام أيًا كان سنه، وكانت له مدة اشتراك لاتقل عن ثلاثة أشهر متصلة أو ستة أشهر متقطعة فإن أفراد عائلته يستحقون معاش الوفاة اعتبارًا من أول الشهر التالي لتاريخ الوفاة.

نقل جثمان العامل المشترك

تلتزم المؤسسة التأمينات بنفقات تجهيز ونقل جثمان المشترك المتوفى بإصابة عمل إلى موطنه، وكذلك المشترك المتوفى الذي كان يستلم عائدة إصابة عمل.

منحة الزواج لورثة المشترك من النساء

يصرف للأرملة أو البنت أو الأخت أو ابنة الابن المستحقة لعائدة أو معاش طبقاً لأحكام النظام ولمرة واحدة، منحة زواج يساوي مبلغها **18 مرة** عائدتها أو معاشها الشهري الذي

كانت تستفيد منها

بلغ إجمالي قيمة

الدعم للمستفيدين في
الربع الثاني 2023 م.

285,225

الدعم المادي للعاملين والباحثين عن عمل

إعانة الباحثين عن عمل

حافز

برنامج مقدم من طاقات يدعم الباحثين عن عمل لتحفيزهم على الدخول إلى سوق العمل، من خلال تقديم إعانة مالية

15 شهر | 2,000 ريال

بالإضافة إلى تقديم مجموعة من خدمات التدريب والتوظيف لمساعدتهم في الحصول على عمل ويستهدف البرنامج الباحثين عن عمل من فئة الداخلين لسوق العمل خلال أول سنتين من انتهاء التعليم أو التدريب. ويشمل البرنامج المنقطعين عن العمل حيث يقدم لهم الدعم بعد مضيهم **24** شهر دون الحصول على عمل .

التأمين ضد التعطل عن العمل (ساند)

برنامج التأمين ضد التعطل عن العمل "ساند" المقدم من المؤسسة العامة للتأمينات الاجتماعية، يقوم على رعاية العامل السعودي وأسرته خلال فترة تعطله عن عمله لظروف خارجة عن إرادته بحيث يعمل البرنامج على سد الفجوة الانتقالية بين وظيفتين وذلك بتوفير الحد الأدنى من الدخل ليوفر له ولأسرته عيشاً كريماً بالإضافة لتوفير التدريب اللازم ومساعدته في البحث عن عمل آخر ويقدم البرنامج دعم مادي غير مسترد يبلغ **60%** من قيمة الراتب السابق على أن لا يزيد عن **9000 ريال لأول ثلاثة أشهر . لمدة 12 شهر**

18,583 | عدد المستفيدين
في عام 2023

الدعم المادي للعاملين والباحثين عن عمل

برامج دعم المرأة العاملة

إجازات ورواتب الأمومة للمرأة العاملة

يحق للمرأة العاملة الحصول على إجازة الأمومة لمدة **12** أسبوع

4 أسابيع | **8 أسابيع**
قبل الوضع | بعد الوضع

على أن يتم تحديد تاريخ الوضع من قبل الطبيب المختص بموجب شهادة طبية موثقة من إحدى الجهات الصحي.

دعم رعاية الأطفال للمرأة العاملة (قرة)

4,095 | عدد المستفيدات
في عام 2023

برنامج يقدم من صندوق تنمية الموارد البشرية (هدف)، يدعم فيه تمكي المرأة العاملة السعودية من الإلتحاق بسوق العمل والاستمرار فيه وهي مطمئنة على الرعاية المقدمة لأطفالها ويتكفل البرنامج بتغطية تصل إلى **50%** من قيمة حجز مركز الضيافة وإستحقاق هذا الدعم يجب ان يكون قد ت طلب دعم الأجور للموظف و أن يكون المركز معتمد في برنامج قرة و لا يتجاوز عمر الطفل **6 سنوات**. وللإستفادة من برنامج قرة لا بد أن يكون راتب الموظفة أقل من **8,000 ريال** كما لا يستحق الدعم الموظفات بعقد عمل عن بعد. وتبلغ قيمة الدعم **1,400 ريال** لكل طفل لمدة **13 شهر**.

ساعة الرضاعة للمرأة العاملة

يحق للمرأة العاملة الحصول على فترة، أو فترات استراحة بقصد إرضاع مولودها، مدفوعة الأجر لا تزيد في مجموعها عن الساعة في اليوم الواحد؛ وتحسب من ساعات العمل الفعلية، وذلك لمدة أربعة وعشرين شهرا من تاريخ الوضع، سواء كانت الرضاعة طبيعية، أو غير ذلك.

إعانات المرضى

01 | الإعانات المقدمة للمرضى ومرافقيهم
للعلاج داخل المملكة

02 | الإعانات المقدمة للمرضى ومرافقيهم
للعلاج خارج المملكة

03 | إعانة مرضى حساسية الجلوتين
(السيلياك)

04 | صرف أجهزة طبية

05 | صرف حليب الأطفال
للحالات الخاصة

06 | دعم الأمومة راتب ثلاث
اشهر وراتب اضافي اذا تم
ولادة طفل من ذوي الاعاقة
او مريض



إعانات المرضى

الإعانات المقدمة للمرضى ومرافقيهم للعلاج داخل المملكة

إعانة مالية للمحولين للعلاج داخل المملكة

إعانة مادية تصرف للمرضى المحولين للعلاج في غير محل إقامتهم ومرافقيهم داخل المملكة بما فيهم الأطفال، وتصرف الإعانة طوال إقامتهم خارج المستشفى. ويوقف صرف الإعانة عند دخولهم المستشفى للتنويم ويشترط لذلك أمر تحويل إركاب وفق لجنة طبية مختصة ويعتبر الدعم المادي يومي غير مسترد للمريض بإجمالي **300 ريال** للمحولي داخل مستشفيات المملكة.

إعانة تذكرة ذهاب وعودة محلية

يعطى المريض المتحول للعلاج ومرافقه تذكري سفر ذهاب وعودة على الخطوط الجوية العربية السعودية بدرجة الضيافة، فإذا استدعت حالته الصحية خلاف ذلك فتكون التذاكر بدرجة رجال الأعمال، أو توفر له نقالة طبية بدرجة الضيافة. ويشترط لذلك أمر إركاب حسب قرار اللجنة الطبية.

الإعانات المقدمة للمرضى ومرافقيهم للعلاج خارج المملكة

إعانة مالية للمحولين للعلاج خارج المملكة

صرف إعانة مادية للمرضى المحولين للعلاج في غير محل إقامتهم ومرافقيهم داخل المملكة بما فيهم الأطفال، وتصرف الإعانة طوال إقامتهم خارج المستشفى. ويوقف صرف الإعانة عند دخولهم المستشفى للتنويم ويشترط لذلك أمر تحويل إركاب وفق لجنة طبية مختصة ويعتبر الدعم المادي يومي غير مسترد للمريض بإجمالي **600 ريال** للمحولين خارج مستشفيات المملكة.

إعانة تذكرة الذهاب وعودة دولية

يعطى المريض المتحول للعلاج ومرافقه تذكري سفر ذهاب وعودة على الخطوط الجوية العربية السعودية بدرجة الضيافة، فإذا استدعت حالته الصحية خلاف ذلك فتكون التذكرتان بدرجة رجال الأعمال، أو توفر له نقالة طبية بدرجة الضيافة. ويشترط لذلك أمر إركاب حسب قرار اللجنة الطبية.

إعانات المرضى

| إعانة مرضى حساسية الجلوتين (السيلياك)

إعانة مالية

إعانة مالية دائمة بمقدار عشرة آلاف ريال سنويا على أساس شهري **833 ريال**. على أن يكون مقدم الطلب سعودي الجنسية ومقيم داخل المملكة إضافة أن يكون المستفيد من المسجلين في برنامج التأهيل الشامل.

إعانة الغذاء

توفير الأغذية من قبل مستشفيات وزارة الصحة ومستشفيات وزارة الدفاع والجامعة للأشخاص المصابين بحساسية القمح.

| صرف أجهزة طبية

توفير معينات طبية حسب احتياجات المريض بعد توفر تقرير طبي يوضح فيه حاجة المريض.

695,562

عدد المستفيدين
حتى وقتنا الحالي

| صرف حليب الأطفال للحالات الخاصة

أقر مجلس الوزراء قيام وزارة الصحة بتقديم حليب الأطفال مجاناً للرضع المحتاجين إليه طبيياً إلى عمر **24 شهر**، والزام شركات التأمين بتحمل تكاليف حليب الأطفال.

دعم العمل الحر

01 | دعم العمل الحر

- برنامج دعم قطاع العسل
- برنامج دعم قطاع البن
- برنامج دعم قطاع الفاكهة
- برنامج دعم قطاع المحاصيل البعلية
- برنامج دعم قطاع الورد
- برنامج دعم قطاع الصيد
- برنامج دعم الأسر الريفية المنتجة

02 | النقل الموجه

03 | دعم العاملين في تطبيقات توصيل الطلبات



دعم العمل الحر

دعم ريف

يقدم برنامج التنمية الريفية الزراعية المستدامة عدة برامج لدعم العاملين في قطاع التنمية الريفية الزراعية ويشترط لذلك أن يكون المتقدم من مُتهني إحدى المهن الزراعية التي حددها البرنامج، ومباشراً لمهامها بنفسه، وأن يكون من سكان المنطقة الإدارية التي يشملها الدعم. ألا يشغل المتقدم أي وظيفة في القطاع العام أو الخاص. ألا يقل عمر المتقدم عن **21 عاماً**. ألا يتجاوز مجموع الدخل الشهري للمتقدم عن **6,000 ريالاً**. ويمنح الدعم المادي بشكل شهري لمدة سنة بدعم يصل إلى **8,000 ريال** ويختلف إختلاف القطاع المدعوم.

عدد النساء المشمولين
بدعم ريف في عام 2023 | **50,000**

برنامج دعم قطاع العسل

احد القطاعات المدعومة من قبل برنامج ريف ويشمل إنتاج العسل على الصناديق الحديثة فقط ويقدر الدعم بقيمة **400 ريال** لكل صندوق.

برنامج دعم قطاع البن

احد القطاعات المدعومة من برنامج ريف للعاملين في إنتاج البن وتبلغ قيمة الدعم **31 ريال** لكل كيلو جرام منتج من البن. و **47 ريال** سعودي لكل شجرة منتجة أو شتلة منتجة جديدة، ولكن باشرط عدم تجاوز عدد **1,000 شتلة** منتجة.

برنامج دعم الاسر الريفية المنتجة

يتم احتساب القيمة المضافة للدعم المقدم للأسر المنتجة بنسبة **10%** من قيمة رأس المال الذي تم إثباته في طلب التسجيل على الدعم. ويبلغ الحد الأقصى للدعم المقدم مبلغ وقدره **4,500 ريال سعودي** عن الشهر الواحد.

دعم العمل الحر

دعم ريف

برنامج دعم قطاع الفاكهة

احد القطاعات المدعومة من برنامج ريف وتبلغ قيمة دعم الفواكه **3.5 ريال سعودي** لكل شجرة. ويتم احتساب القيمة المضافة لدعم الأسرة المنتجة بنسبة **10%** من رأس المال ولا يزيد الدعم عن **4,500 ريال** شهريًا.

برنامج دعم قطاع المحاصيل البعلية

يدعم ريف قطاعات المحاصيل البعلية، والتي تعتمد ف زراعتها على مياه الأمطار والتي تشتمل على القمح، والسمسم، والذرة الرفيعة، والدخن و تقدر بـ

2 ريال | **4 ريال**
للكيلو الواحد | لكل كيلو جرام من انتاج محصول السمسم

برنامج دعم قطاع الورد

يدعم برنامج ريف قطاع إنتاج الورد ويبلغ الدعم الريفي لقطاعات الورد: (الورد - الفل - الجوري)، **4.5 ريال** لكل ا كيلو جرام من الورد برنامج دعم الاسر الريفية المنتجة يتم احتساب القيمة المضافة للدعم المقدم للأسر المنتجة بنسبة **10%** من قيمة رأس المال الذي تم إثباته في طلب التسجيل على الدعم.

4,500 | الحد الأقصى للدعم المقدم
عن الشهر الواحد

برنامج دعم قطاع الصيد

يقدم برنامج ريف دعم للصيادين بمقدار **3,000 ريال** في حال تعطلهم عن العمل، ويشمل الدعم جميع الأنشطة المتعلقة بالصيد مثل حرفي الصدف.

دعم العمل الحر

النقل الموجه

مبلغ دعم شهري للعاملين في هذا النشاط النقل الموجه بنسبة **40%** من دخلة الشهري الإجمالي، و بحد أعلى للدعم مبلغ (2,400) ريال شهرياً، و يشترط للحصول على الدعم الالتزام بتحقيق عدد رحلات (**21**) رحلة و أن لا يكون المتقدم على رأس العمل وغير مستفيد حالي من برامج دعم الصندوق ولا يكون صاحب سجل تجاري ويلزم لذلك اصدار وثيقة العمل الحر والتسجيل في تطبيقات توجيه المركبات. و يبلغ الدعم التحفيزي **3,000 ريال للعامل**

دعم العاملين في تطبيقات توصيل الطلبات

يأتي برنامج "دعم العمل الحر" للعاملين في نشاط توصيل الطلبات ضمن إطار مبادرات منظومة الموارد البشرية والتنمية الاجتماعية الهادفة إلى التوسع في التوطين من خلال تبني أساليب وأنماط عمل مختلفة لإتاحة فرص عمل للسعوديين والسعوديات ولمعالجة الانكشاف المهني في بعض الأنشطة الاقتصادية، و يبرز من تلك الأنشطة الواعدة نشاط العمل الحر للعاملين في نشاط توصيل الطلبات كأحد أساليب العمل الجاذبة والداعمة لهذا التوجه.

450
ريال شهرياً

30 طلب
بحد أدنى

يبلغ الدعم الشهري للعامل
في هذا النشاط (توصيل الطلبات)

3000
ريال شهرياً

200 طلب
بحد أقصى

يبلغ الدعم الشهري للعامل
في هذا النشاط (توصيل الطلبات)

برامج التمويل الشخصي

01 | برامج التمويل من بنك التنمية الاجتماعية

- التمويل النقدي
- منتج أهل
- تمويل الزواج
- تمويل كنف
- منتج ترميم
- منتج الأسرة
- تمويل السيارات
- الضمان المالي للإقراض بدون كفيل



برامج التمويل الشخصي

127,250,000

إجمالي الدعم الموجه لبرامج التمويل
من بنك التنمية الاجتماعية في عام 2023

التمويل النقدي

تمويل يصل إلى **120 ألف ريال** حسب الملاءة المالية ويستحق حافز يصل إلى **4%** من إجمالي التمويل شرط أساسي في التمويل النقدي حساب بنكي تجاري مرتبط بوثيقة العمل الحر ألا يتجاوز الدخل الشهري لطالب التمويل **20 ألف** لمسار الخدمات التخصصية و **14 ألف** لمسار النقل التشاركي وان يسمح الوضع المالي والائتماني للمتقدم و/أو الكفيل بحصول المتقدم على التمويل

منتج أهل

منتج مقدم عبر بنك التنمية الاجتماعية، للعملاء الذين سبق حصولهم على أحد منتجات التمويل الاجتماعي، ومضى على اقفالهم للقرض الاجتماعي السابق سنة، ويهدف المنتج إلى مساندة الأسر التي تزايدت عليهم المسؤوليات الأسرية.

تمويل الزواج

منتج مقدم عبر بنك التنمية الاجتماعية يهدف لإعانة الشباب على الزواج الذين يقل دخلهم الشهري عن **14,500 ريال** بتمويل يصل إلى **72 ألف** وفترة سداد مرنة بحد أقصى أربع سنوات.

تمويل كنف

صمم هذا المنتج المقدم عبر بنك التنمية الاجتماعية لفئات محددة في المجتمع غير مخدومة من منتجات البنك القائمة من خلال منحهم **30 ألف** وفترة سداد مرنة تصل إلى **5 سنوات** تمويلًا لمساعدتهم على تحمل تكاليف وأعباء الحياة. بتمويل يصل إلى **30 الف ريال**.

برامج التمويل الشخصي

منتج ترميم

يخدم هذا البرنامج المقدم عبر بنك التنمية الاجتماعية عمليات ترميم المنازل وإعادة بنائها والحد الأعلى للتمويل **60 ألف ريال**.

منتج الأسرة

منتج مقدم عبر بنك التنمية الاجتماعية يستهدف الأسر ذات الدخل المحدود لمساعدتها على تحمل تكاليف وأعباء الحياة. بقيمة تصل إلى **100 ألف ريال**.

تمويل السيارات

منتج تمويلي مقدم عبر بنك التنمية الاجتماعية موجه للمواطنين القادرين على العمل ولم يجدوا فرصة وظيفية أو الراغبين في زيادة مدخولاتهم الشهرية، حيث يتيح لهم هذا المنتج الاستفادة من تمويل ميسر يمكّنهم من ممارسة الأعمال الحرة لحسابهم الشخصي. تصل قيمة التمويل إلى **300 ألف ريال** ومدة تمويل لمدة **60 شهر**.

الضمان المالي للإقراض بدون كفيل

يقدم بنك التنمية الاجتماعية ضمانات مالية في حال تعثر مستفيدي الضمان الاجتماعي عن سداد قرض عمل حر أو أسر منتجة عبر الصندوق الخيري.

برامج دعم الطلاب

01 | التعليم العام الأساسي

- مكافأة تحفيظ القرآن
- مكافأة طلاب التربية الخاصة

02 | التعليم العالي داخل المملكة

مكافأة التعليم العالي:

- مكافأة التدريب المهني والتقني والتعليم الجامعي
- مكافأة امتياز طلاب الجامعة

دعم التعليم العالي:

- سلفة لطلاب الجامعة
- اعانة صندوق الطالب

03 | دعم الالتحاق ببرامج الابتعاث

مكافأة الطلبة المبتعثين:

- مكافأة الطلبة المبتعثين
- بدل تميّز لدرجة الدكتوراه
- بدل تميّز لطلاب مرحلة الماجستير

دعم الطلبة المبتعثين:

- بدل دروس الخصوصية
- بدل مراجع لطلاب الدراسات العليا
- بدل طباعة الرسالة
- تعويض تكاليف الدورات التدريبية
- مستحقات حضور مؤتمر
- بدل شراء نظارة طبية

04 | دعم الحالات الخاصة من الطلبة

الجامعيين (داخل المملكة والمبتعثين)

- بدل شراء نظارة طبية
- بدل إعاقه لطلاب الجامعة داخل المملكة
- بدل إعاقه لطلاب الجامعة المبتعثين
- اعانة الطالب الجامعي الكفيف



برامج دعم الطلاب

| دعم التعليم العام الاساسي

مكافأة طلاب تحفيظ القرآن

مكافأة تمنح الطلاب الملتحقين بمدارس تحفيظ القرآن الكريم في المرحلة الابتدائية، المرحلة المتوسطة و المرحلة الثانوية تشجيعاً للطلاب على حفظ القرآن الكريم وذلك بمقدار

600 ريال
للمرحلة الثانوية

500 ريال
للمرحلة المتوسطة

250 ريال
للمرحلة الابتدائية

مكافأة طلاب التربية الخاصة

مكافأة شهرية للطلاب والطالبات التربية الخاصة الملتحقين بمدارس التعليم العام.

| دعم التعليم العالي داخل المملكة

مكافأة التعليم العالي:

مكافأة التدريب التقني والمهني والتعليم الجامعي

يحصل الطالب الملتحق بأحد برامج التدريب التقني و المهني أو أحد برامج البكالوريوس في الجامعات الحكومية على مكافأة شهرية على ان لا يقل المعدل التراكمي للطلاب عن تقدير مقبول.

مكافأة امتياز طلاب الجامعة

يمنح الطالب الحاصل على تقدير ممتاز مكافأة تميز نهاية العام بمقدار مكافأة واحدة.

برامج دعم الطلاب

| دعم التعليم العالي داخل المملكة

دعم التعليم العالي:

سلفة لطلاب الجامعة

قرض مالي يُمنح للطلاب من قبل صندوق الطلاب يُقطع شهريا من مكافئة الطالب ويتم منح السلف والإعانات بعد اجتماع مجلس الصندوق ويتم تقدير حاجة الطالب من عدمه.

إعانة صندوق الطالب

تصرف إعانة وفق ظروف الطالب مره واحدة كل فصل دراسي ويتم الصرف بعد اجتماع مجلس الصندوق وفيها يتم تقدير حاجة الطالب من عدمها.

| دعم الالتحاق ببرامج الابتعاث

في الأعوام التالية
1437-1425

البالغ عددهم
4,095

دعم الطلبة المبتعثين
من موظفي الدولة

مكافاة الابتعاث:

مكافاة الطلبة المبتعثين

يحصل الطلبة الملتحقين بأحد برامج الابتعاث على مكافأة شهرية يختلف مقدارها حسب الدولة المبتعث إليها.

برامج دعم الطلاب

| دعم الالتحاق ببرامج الابتعاث

مكافأة الابتعاث:

بدل تمييز لدرجة الدكتوراه

بدل يصل إلى مكافئة واحدة للمبتعث لدرجة الدكتوراه في حال تحقيق تمييز يشمل تقييم سنوي عالي ونشر ابحاث او المشاركة بالمؤتمرات ويستحق هذا البديل مرة واحدة في العام الدراسي ويحد أقصى 3 مرات في المرحلة إذا توفرت المعايير التالية: التقرير الدراسي، البحث المنشور و المشاركة في المؤتمرات.

بدل تمييز لطلاب مرحلة الماجستير

يمنح هذا البديل لطلاب الماجستير من المبتعثين في حال تحقيقهم امتياز خلال العام الدراسي .

دعم الطلبة المبتعثين:

بدل الدروس الخصوصية

يمنح بدل للطلاب في حال الحاجة للدروس الخصوصية ويشترط لذلك الا تصرف مكافأة للدروس الخصوصية للمبتعثين في مرحلة اللغة ولا تكون الحاجة إلى الدروس الخصوصية ناتجة عن إهمال أو تقصي من المبتعث. كالغياب أو مخالفة الأنظمة إضافة إلى الموافقة المسبقة من الملحقة الثقافية على طلب الدروس الخصوصية عن طريق نظام سفير الطلبة بحيث يكون تاريخ بداية الدروس الخصوصية بعد الحصول على الموافقة من الملحقة وعليها يكون التعويض لمرة واحدة ف العام الدراسي.

بدل مراجع لطلاب الدراسات العليا

يعوض الطالب ببديل أدوات علمية لطلبة الدراسات العليا للتخصصات العلمية أو بديل مراجع لطلاب الدراسات التخصصات النظرية المنحة تشمل طلاب الدراسات العليا في درجة الماجستير والدكتوراه حيث يقدم دعم مادي مره واحد عند التسجيل.

برامج دعم الطلاب

| دعم الالتحاق ببرامج الابتعاث

دعم الطلبة المبتعثين:

بدل طباعة الرسالة

يمنح بدل الطباعة لمبتعثي الدراسات العليا الماجستير والدكتوراه عند التخرج وإيداع الرسالة في حال استحقاقه تلقائياً ضمن مستحقات التخرج. ويشترط لذلك إحصار خطاب من الجامعة يوضح تخرج الطالب وكشف درجات نهائي يوضح تسجيل الرسالة العلمية التي أكملها المبتعث.

تعويض تكاليف الدورات التدريبية

يعوض طالب الماجستير والدكتوراه والزمالة عن قيمة الدورات التدريبية على أن تكون الدورة مقدمة لفئة الطلاب.

مستحقات حضور مؤتمر

يستحق المبتعث للدراسات العليا الماجستير والدكتوراه بشقيها العلمي والنظري بدل حضور مؤتمر، عند حصوله على الموافقة لحضور المؤتمر قبل انعقاده بثلاثين يوماً على الأقل، ويصرف لطالب الماجستير مخصص شهري بدون بدلات، ولطالب الدكتوراه مخصص شهريين بدون البدلات.

| دعم الحالات الخاصة من الطلبة الجامعيين

بدل شراء نظارة طبية

يستحق للمبتعث بدل نظارة طبية ولا يدخل في ذلك كشف النظر والعدسات الطبية ويلزم لذلك فاتورة شراء نظارة طبية وفحص طبي.

برامج دعم الطلاب

دعم الحالات الخاصة من الطلبة الجامعيين

بدل إعاقه لطلاب الجامعة داخل المملكة

تمنح بدل إعاقه للطلاب داخل المملكة إضافة إلى مكافأة الجامعة على ان تكون الإعاقه مسجلة لدى وزارة الموارد البشرية وان يتم تقييم الإعاقه لدى لجان مختصة لدى وزارة الموارد البشرية وتقدم الاعانة المالية طوال فترة الدراسة.

بدل إعاقه لطلاب الجامعة المبتعثين

تمنح بدل إعاقه للطلاب المبتعث إضافة إلى مكافأة الجامعة على ان تكون الإعاقه مسجلة لدى وزارة الموارد البشرية وان يتم تقييم الإعاقه لدى لجان مختصة لدى وزارة الموارد البشرية وتقدم الاعانة المالية طوال فترة الدراسة.

إعانة الطالب الجامعي الكفيف

إعانة مالية شهرية للطالب الكفيف مساوية لمرتب الدرجة الأولى من المرتبة الخامسة باسم بدل قارئ ووسائل معينة.



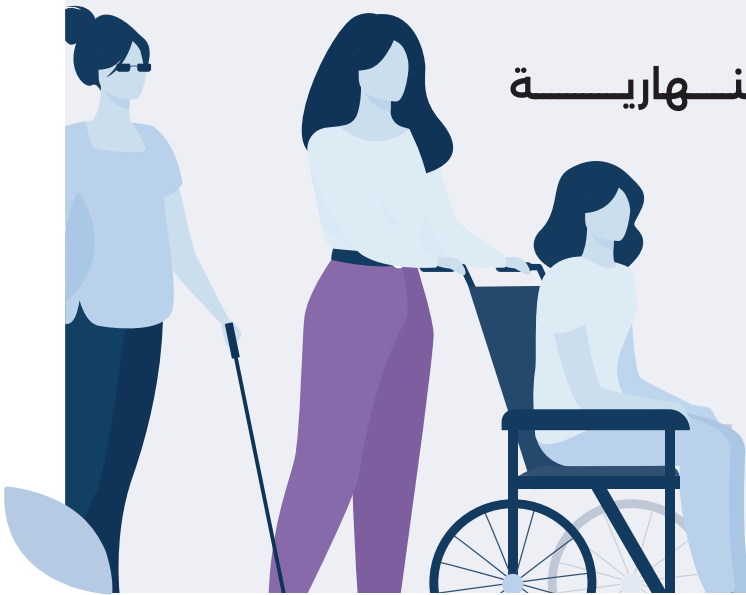
اعانة ذوي الاعاقة

01 | إعانة ذوي الإعاقة التأهيل الشامل

02 | تخفيض أجور إركاب ذوي الإعاقة
ومرافقيهم

03 | إعانة متدربي التأهيل المهني
من ذوي الإعاقة

04 | برنامج الرعاية النهارية



إعانة ذوي الإعاقة

| إعانة ذوي الإعاقة

إعانة مالية شهرية للأشخاص ذوي الإعاقة تقدم من برنامج التأهيل الشامل حسب الشروط والضوابط وهي ان يكون المستفيد مسجل لدى الوزارة و تقييم إعاقته وتكون الإعاقة مصنفة في برنامج الاعانة المالية لذوي الإعاقة ولا يتجاوز اجمالي دخل المستفيد الشهري **4000 ريال** ولا تتجاوز مدة إقامة المستفيد فالمرافق الصحية او التأهيلية الحكومية او الأهلية على نفقة الدولة **6 أشهر** خلال العام . إضافة أن يكون المستفيد مقيماً في المملكة إقامة دائمة وغير مستفيد من خدمات الإيواء في مراكز الوزارة ولا يتجاوز عمره **60 عام** عند حدوث الإعاقة. وتشمل الاعانة السعوديون من ذوي الإعاقة أو والقبائل النازحة.

| تخفيض أجور إركاب ذوي الإعاقة ومرافقيهم

يحصل المستفيد من ذوي الإعاقة ومرافقه على خصم **50%** لتذاكر النقل العام الجوي والبحري والبحري على أن تكون الإعاقة مصنفة.

عدد مستفيدي
الخدمة | **214,262**

إعانة ذوي الإعاقة

| إعانة متدربي التأهيل المهني من ذوي الإعاقة

إعانة للمتدربين في مراكز التأهيل المهني من ذوي الإعاقة تبدأ من **400 ريال** وتصل إلى **800 ريال** على أن تكون الإعاقة مصنفة وقابلة للتأهيل المهني.

عدد مستفيدي
الخدمة | **907,135**

| برنامج الرعاية النهارية

عدد مستفيدي
الخدمة | **232,074**

تتحمل وزارة الموارد البشرية والتنمية الاجتماعية تكاليف الأشخاص ذوي الإعاقة المسجلين لدى الوزارة المقبولين بمراكز الرعاية النهارية الأهلية ويشمل البرنامج المعاق من حالات شديدي الإعاقة التي لا تنطبق عليها شروط القبول في أي من المراكز أو المؤسسات التعليمية العام أو التعليم الخاصة والتأهيل المهني وان لا يعاني المعاق من أي اضطراب سلوكي او نفسي يشكل خطر على نفسه وعلى الاخرين ، اضافة لذلك يشترط البرنامج تمكن المعاق من الاستفادة من خدمات المركز وبرامجها بناء على نتائج تقارير التقييم الدوري له، وأن تبدي الأسرة تعاوناً في تطبيق البرامج التأهيلية والتدريبية المنزلية التي توضع لابنها المعاق.

برامج الحماية الاجتماعية للعطالة

| اعانة الباحثين عن عمل (حافز)

برنامج مقدم من طاقات يدعم الباحثين عن عمل لتحفيزهم على الدخول إلى سوق العمل، من خلال تقديم إعانة مالية لمدة **15 شهر** تبدأ بمبلغ **2000 ريال** بالإضافة إلى تقديم مجموعة من خدمات التدريب والتوظيف لمساعدتهم في الحصول على عمل ويستهدف البرنامج الباحثين عن عمل من فئة الداخلين لسوق العمل خلال أول سنتين من انتهاء التعليم أو التدريب. ويشمل البرنامج المنقطعين عن العمل حيث يقدم لهم الدعم بعد مضيهم **24 شهر** دون الحصول على عمل.

| التأمين ضد التعطل عن العمل (ساند)

برنامج التأمين ضد التعطل عن العمل "ساند" المقدم من المؤسسة العامة للتأمينات الاجتماعية، يقوم على رعاية العامل السعودي وأسرته خلال فترة تعطله عن عمله لظروف خارجة عن إرادته بحيث يعمل البرنامج على سد الفجوة الانتقالية بين وظيفتين وذلك بتوفير الحد الأدنى من الدخل ليوفر له ولأسرته عيشاً كريماً بالإضافة لتوفير التدريب اللازم ومساعدته في البحث عن عمل آخر ويقدم البرنامج دعم مادي غير مسترد يبلغ **60%** من قيمة الراتب السابق على أن لا يزيد عن **9000 ريال** لأول ثلاثة أشهر. لمدة **12 شهر**.

18,583

عدد مستفيدي
الخدمة

رسالة الكتاب

يمثل هذا التقرير خارطة؛ الهدف منها سرد قصة الحماية الاجتماعية وتقديمها بقالب يوضح الجهود النوعية المبذولة من كافة القطاعات الحكومية في المملكة العربية السعودية **في سبيل تحقيق التوازن في التنمية الحضارية والاجتماعية** كما ان هذه القصة بقدر ما تحمل من الشمولية ومحورية الانسان فيها الا انها كانت نتيجة تراكم للعديد من الخطوات والجهود والهياكل وهذا يعني انها معرضة للعديد من الفجوات. ولذلك نسعى في هذا التقرير تسليط الضوء على الفجوات ونقاط التماس والتقاطع التي قد تقلل من الكفاءة وربما تؤدي الى هدر غير مقصود.

هذا التقرير هو قصة نرويها لنعكس قصة تنمية تحفظ، تمكن وتساهم في تمكين الاستقرار الاجتماعي في أي رحلة تنموية يمر فيها أي بلد في هذا الكوكب هناك العديد من القفزات والتحويلات التي تعيد تشكيل المشهد الاقتصادي باستمرار هذا يعني ان هناك دور متزايد للكيانات الحكومية في مواكبة ومواءمة ما تحدثه هذا التغيرات من تحديات بحيث تكون هناك طول مستمرة تدعم النسيج الاجتماعي وتشكل بنية متكاملة من الشبكات التي تحمي شرائح المجتمع من القبوع او التضرر من أي فجوة يتم مواجهتها.

المحافظة على النسيج الاجتماعي ليس بالمهمة السهلة نعرف انه من البديهيات والمسلمات ان بنية اجتماعية سليمة تؤدي الى راس بشري أكثر بكفاءة وانه التفاوت الناتج عن التحركات الاجتماعية والاقتصادية اثنا كل تحول يولد احتكاك ان لم تتم معالجته ولم يتم انتبها له من صدمة الى شرح تتساقط منه أعلام الافراد، توقعاتهم وربما حتى أعمارهم!

لهذا كان لابد على كل صانع قرار ومؤثر في السياقات الحكومية يأخذ في الحسبان التبعات الاجتماعية التي تطلقها بعض القرارات ولان هذه الفكرة كانت حاضرة على مر السنين في مختلف الحكومات والوزارات على مر السنين، السعودية تشبه نفسها فقط تعالج تحدياتها متصلة قواعدها تمتد وتظل كافة شرائح مجتمعها.

هذا التقرير هو نتيجة جهد لحصر ما تم الوصول له لكنه يتطلب تحديث مستمر ودوري كما انه معرض للنقص ويعد دراسة مستقلة محايدة بموارد محدودة سيتم تطويرها باستمرارها وهو لا يرتبط بأي كيان حكومي او اعتباري.

د. عبدالكريم الحربي



05

عن

RHYTHM

من نحن؟

وجهة للطلول والاستراتيجيات الاتصالية بفريق شغوف يملك خبرات واسعة في مجال تحليل البيانات وتقديم الاستشارات التسويقية، وبناء الاستراتيجيات التي تضيف قيمة كبيرة لعلامتك التجارية، بحيث تحرص على تواصل فعال يصل لعملائك ويجذبهم نحوك، ويخلق الولاء داخليًا مع فريقك وخارجيًا مع عملائك

خدماتنا

بخبرات فريقنا في مجال بناء الاستراتيجيات وبفهم واسع للسوق واحتياجه، وبتمكنا من التعامل مع الأبحاث التي تخدم احتياجك، نوفر لك أدوات ومنتجات تساعدك على بلوغ أهدافك!

الاستراتيجيات وحلول التواصل

الخطط غير المدعمة بالبيانات والاستراتيجيات التي تفتقر لخلفيات تنفيذية وخبرات في السوق ستكون خاوية وعاجزة عن تحقيق التأثير، لذلك نوظف خبرات فريقنا في تنفيذ الاستراتيجيات وصناعتها لخلق حلول واستراتيجية تواصل تشبه كل عميل واضحة وقادرة على تحقيق أهدافه الداخلية والخارجية بحيث يمكن تطبيقها بشكل مباشر

الأبحاث والبيانات

نفهم لغة الأرقام والدقة التي تتطلبها عمليات جمع وتحليل البيانات والأبحاث الكمية والنوعية التي تقدم رؤية واضحة عن الوضع الحالي وتسلط الضوء على المعلومات الخفية التي قد لا تكون ظاهرة إلا بعد دراسة عميقة تطل المستهلك وتدرس سلوكه وتفهم السوق وتحدد احتياجاته، لذا نقدم العديد من المنتجات والخدمات التي توفر للعميل سيل المعلومات المطلوبة للتحسين



الأبحاث والبيانات

لحل المشكلات والتغلب على التحديات، لا بد من مرجعيات دقيقة ومدروسة بعناية، لتحديد جذر الخلل وبناء المنهجيات المناسبة وفقاً للنتائج والاستنتاجات، وهنا نقوم بالأبحاث التحليلية المختلفة التي لا تقدم فقط الإجابات التي يحتاجها العميل، بل تشتمل على تقارير وتوصيات تسلط الضوء على مناطق النمو والتحسين

سلسلة الخدمات

لأننا نؤمن بأن الجودة هي نتاج تخطيط وتحليل مكثف يساعدك على بلوغ أهدافك، وتحسين خدماتك، وإيجاد الحلول الأذكى والأكثر كفاءة، لذا فإننا نوفر خدمات تحليلية شاملة تناسب احتياجاتك

01 | دراسة السوق التخصصية

02 | الأبحاث المتعلقة بالمستهلكين والمنتجات

03 | تحليل البيانات

المصادر



فريق العمل

د. عبدالكريم الحربي

مدير الخدمات الاستراتيجية في شركة رذم الاستشارية بخبرة موسعة في تحليل السياسات وأبحاث تغيير السلوك، مستشار في تطوير السياسات والمبادرات.



م. فواز العتيبي

مهتم وباحث في مجال الحماية الاجتماعية والتحفيز الحكومي حاصل على درجة الماجستير في إدارة المشاريع والمحافظ من جامعة ليفربول بالمملكة المتحدة



سجا الملحم

مختصة بأبحاث السوق بخبرة موسعة في الخدمات الاستشارية تقود أ. سجا الأبحاث والدراسات بشركة رذم الاستشارية.



مها الحسن

أخصائي تمثيل البيانات وتصميمها، بسجل مشاريع حافل تقود مها نمذجة البيانات والتصاميم في شركة رذم الاستشارية.



منال المطيري

باحث مساعد تحمل درجة الماجستير وساهمت في عدد من التقارير المختلفة



RHYTHM

