
دليل بناء مؤشرات التنمية

المؤشر الوطني للطلاق أنموذجاً



د. أفنان كوشك
د. ريان الخلوي

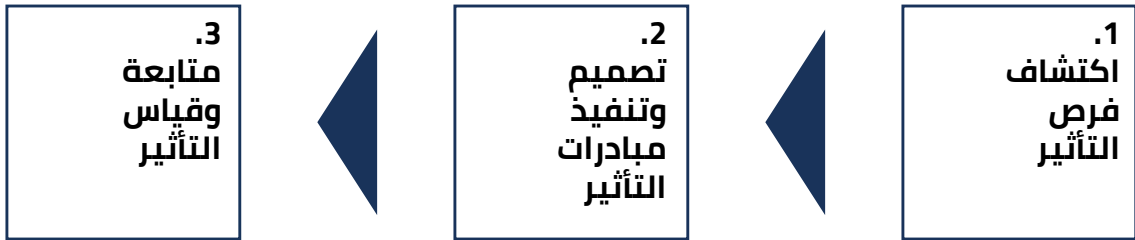
رجب 1443 هـ - فبراير 2022 م
جدة، المملكة العربية السعودية

أثرنا
تعظيم الأثر المجتمعي

1. الملخص التنفيذي

تُنفق مئات المليارات سنوياً لتحسين رفاهية المجتمعات، لكن السؤال الذي يطرح نفسه: ما الذي تحقق من أثر على مستوى مؤشرات التنمية الوطنية والإقليمية والعالمية؟ تُعتبر مؤشرات التنمية أحد الأدوات الأساسية المستخدمة لإدارة الأثر المجتمعي حيث يتم الرجوع اليها لاكتشاف فرص التأثير في المجتمعات، وتصميم تدخلات مؤثرة مبنية على معرفة، بالإضافة الى متابعة أثر التدخلات من خلال تحديد مستوى التقدم أو التراجع في القضايا المجتمعية الناتج عن مختلف التدخلات. يعرض هذا المستند منهجية عملية مبنية على أهم النظريات وأفضل الممارسات في بناء مؤشرات التنمية، مُعززة بمثال توضيحي من واقع عمل فريق أثرنا. تتكون المنهجية من 3 مراحل أساسية و 11 خطوة فرعية تبدأ بتشخيص واقع آليات حساب مستوى القضية وتنتهي بالنشر التفاعلي للمؤشر المُطوّر.

إدارة الأثر المجتمعي



منهجية بناء مؤشرات التأثير

أ. التشخيص

1. فهم الوضع الراهن
2. مراجعة أفضل التجارب
3. تحليل الفجوات

ب. التصميم

1. توليد الأفكار
2. ابتكار الحلول
3. بناء بطاقة المؤشر
4. تحكيم المؤشر

ج. التطبيق

1. جمع البيانات
2. تحليل البيانات
3. إصدار التقارير
4. النشر التفاعلي

2. مقدمة

أصبح تعظيم أثر الأعمال المجتمعية أولوية وطنية في كثير من الدول. فكانت أحد أهداف رؤية المملكة 2030 "أن تحقق أكثر من ثلث المشاريع التي تديرها منظمات سعودية غير ربحية أثراً اجتماعياً قابلاً للقياس يرتبط بأولوياتنا الوطنية". في الوقت الراهن، تبلغ نسبة المشروعات المجتمعية التي لها أثر اجتماعي أو التي تتواءم مع أهداف التنمية الوطنية طويلة الأمد 7% فقط. وتهدف رؤية المملكة 2030 لرفع هذه النسبة لتصل إلى أكثر من 33%.

أحد أهم أدوات تخطيط وإدارة ومتابعة الأثر هي مؤشرات التنمية الموحدة. مؤشر التنمية هو مقياس كمي وطني أو إقليمي أو عالمي يعكس مدى تقدم أو تراجع متغير مجتمعي ما. تساعد مؤشرات التنمية في تحديد مستوى القضايا في المجتمعات ومعدلات التقدم أو التراجع فيها. وبالتالي هي تُساهم في تمكين أصحاب المصلحة من صناع السياسات والممارسين في مجالات التنمية المجتمعية من تشخيص الظواهر المجتمعية، تحليل العوامل الاجتماعية والاقتصادية والبيئية المؤثرة عليها، عقد دراسات المقارنة بالمجتمعات الأخرى، تحديد مستهدفات مستقبلية متعلقة بها، تحديد فرص التأثير المجتمعية فيها، قياس أثر جهود التنمية، واتخاذ القرارات اللازمة لضمان التطور والازدهار المجتمعي.

يشرح هذا الدليل أهم مراحل وخطوات بناء مؤشرات التنمية بمثال واقعي من مشروع بناء المؤشر الوطني للطلاق والذي نفذته مكتب أنرنا لاستشارات تعظيم الأثر لصالح **مجلس شؤون الأسرة وجمعية المودة للتنمية الأسرية** وبرعاية كريمة من **مؤسسة مزن الخيرية**. تكمن مشكلة المشروع في تباين آليات حساب مؤشرات الطلاق المستخدمة في بعض أجهزة الإعلام ومراكز التنمية الأسرية بالمملكة. كما أن هناك حاجة لتطوير مؤشر مبتكر يضع في الحسبان متغيرات محلية مهمة كنوع الطلاق (رجعية أم بئنة) ووقتها وغيرها من المتغيرات المهمة التي قد لا تُعتبر بها مؤشرات حساب معدلات الطلاق في المجتمعات الأخرى.

3. مراحل البناء 3.1. مرحلة أ: التشخيص



الهدف:

اكتشاف فُرص التطوير في واقع حساب مستويات القضية المجتمعية من خلال دراسة وتحليل الوضع الراهن، فهم تحديات أصحاب المصلحة، ومراجعة التجارب الإقليمية والدولية.

أ. التشخيص

خطوة 1: فهم الوضع الراهن

تهدف هذه الخطوة لدراسة وتحليل الوضع الراهن والممارسات المعمول بها في حساب وتبليغ معدلات الطلاق في المملكة.

الغرض

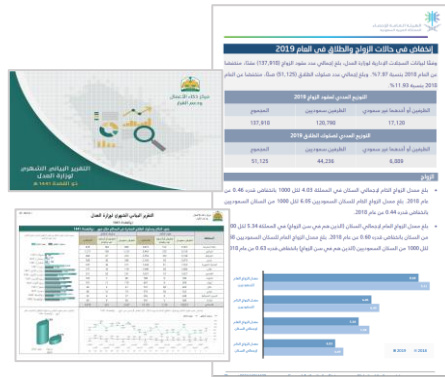
تمت مراجعة البيانات الصادرة عن وزارة العدل، الإحصائيات المنشورة من الهيئة العامة للإحصاء، والدراسات السابقة والتقارير والمقالات الصحفية ذات العلاقة. كما تم طلب وتحليل مدخلات بيانات محاكم الأحوال الشخصية لفهم آليات التوثيق والتصنيف والقياس والتبليغ والتحديث.

كيف؟

(4) دراسات سابقة



(2) تقرير إحصائي



(3) مدخلات بيانات المحاكم

آليات التوثيق	آليات التصنيف	آليات التبليغ	آليات التحديث
محكمة الأحوال الشخصية بالرياض			
محكمة الأحوال الشخصية بجدة			
محكمة الأحوال الشخصية بالدمام			

(6) تقارير ومقالات صحفية

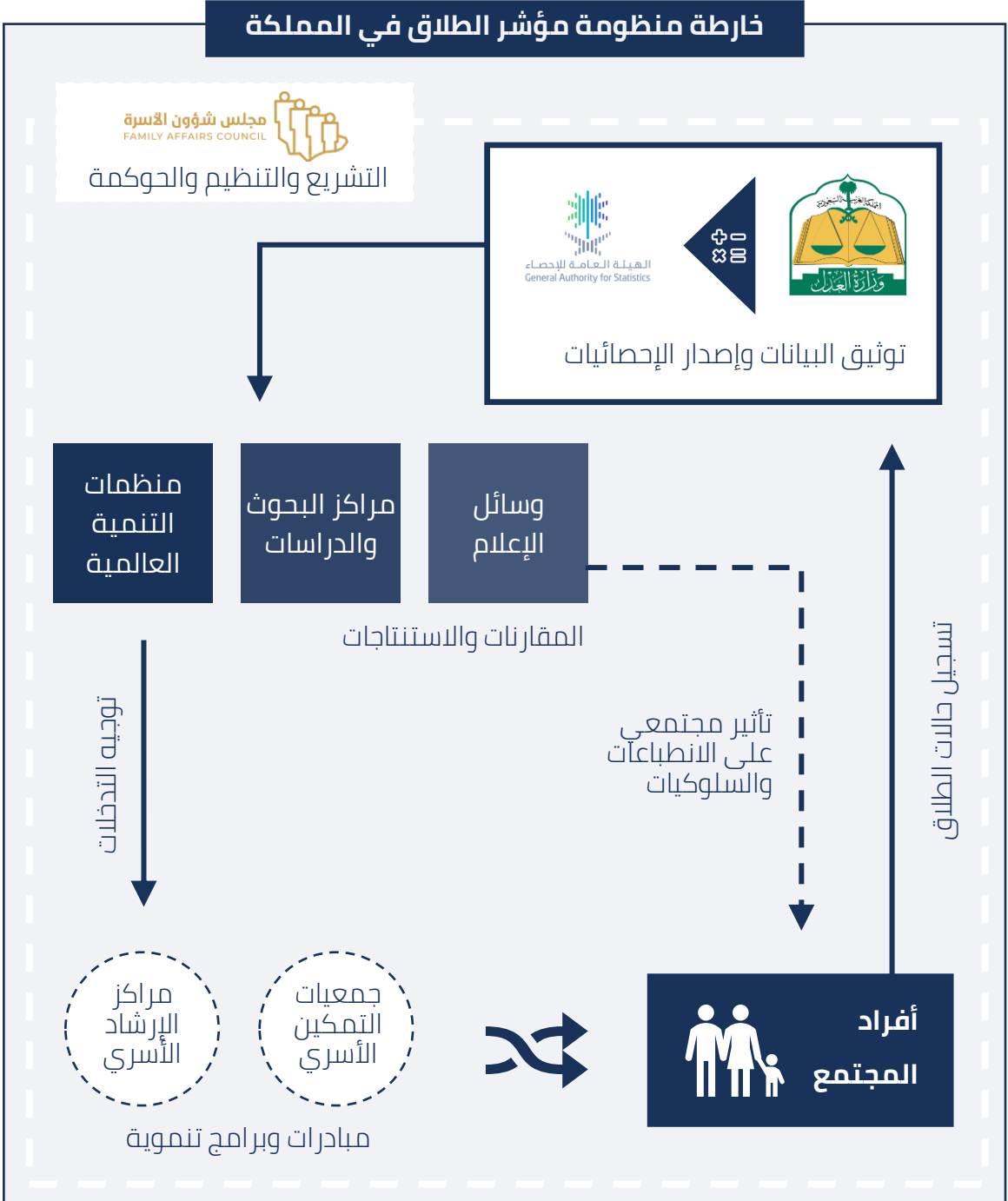


أ. التشخيص

خطوة 1: فهم الوضع الراهن

من خلال تحليل خارطة منظومة مؤشر الطلاق في المملكة، تم التوصل إلى أهم اللاعبين فيها من جهات حكومية وغير ربحية وخاصة وتحديد شكل العلاقات بينهم.

خارطة
المنظومة



أ. التشخيص

خطوة 1: فهم الوضع الراهن

تم التوصل الى عدة حقائق عن الوضع الراهن في حساب معدلات الطلاق متعلقة بالبيانات الأولية لحالات الطلاق ومعادلات حساب المعدل المجتمعي ومنهجيات التبليغ كما هو موضح بالأسفل.

البيانات الحالية

1- تصدر وزارة العدل بيانات أولية عن حالات الطلاق

تقوم وزارة العدل وبشكل دوري بإصدار تقارير شهرية تعنى بتوضيح وإظهار حجم العمل الذي تقوم به المحاكم وكتابات العدل، ومن ضمن هذه البيانات اعداد صكوك الطلاق الصادرة عن الجهات الرسمية، ويدخل في ذلك إثباتات الطلاق ودعاوى الخلع إضافة إلى دعاوى فسخ النكاح، ويتم تقسيم هذه البيانات نسبة إلى المحاكم المصدرة لأعداد الصكوك مكانياً وزمانياً، مع أن البيانات لا تعكس حقيقة تاريخ الطلاق الفعلي وإنما تاريخ إثباته أو تصديقه في المحكمة والذي قد يكون حدث في فترة سابقة.

2- تصدر الهيئة العامة للإحصاء إحصائيات عن معدلات الطلاق

تقوم الهيئة العامة للإحصاء بنشر بيانات تتعلق بمعدلات حالات الطلاق في المملكة اعتماداً على مصدرين رئيسيين: (1) البيانات الصادرة عن وزارة العدل، و(2) التقديرات السكانية والتي تجريها الهيئة سنوياً، بالإضافة إلى حساب معدل النمو عن العام السابق. وذلك وفقاً لثلاثة معادلات:

عدد صكوك الطلاق في العام	1000X	= معدل الطلاق الخام
تقدير عدد السكان في منتصف العام		
عدد صكوك الطلاق في العام	1000X	= معدل الطلاق العام
تقدير عدد السكان للفئة العمرية "15 سنة فأكثر" في منتصف العام		
عدد صكوك الطلاق في العام	1000X	= معدل الطلاق الصافي
تقدير عدد السكان للفئة العمرية "15 سنة فأكثر" للسكان المتزوجين في منتصف العام		

يلجأ لاستخدام معدل الطلاق الخام عند عدم وجود البيانات اللازمة لحساب معدلات أكثر تنقيحاً. معدل الطلاق العام أكثر دقة لاستيعاده من هم دون عمر الزواج. ويتميز معدل الطلاق الصافي عن سابقه بتحديد العمر وكذلك الزواج.

3- تصدر التقارير والمقالات الصحفية استنتاجات عن ظاهرة الطلاق

يتم الحديث عن الطلاق في التقارير والمقالات الصحفية بكونه مشكلة اجتماعية متفاقمة ومتفشية في المجتمع السعودي يجب الالتفات لها، حيث يستنتج كاتبوها استنتاجات مثيرة مثل "ثلث حالات الزواج سنوياً مصيرها الفشل" أو "ارتفاع نسبة الطلاق إلى 97%". والتساؤل الذي يطرح هنا، كيف وصلت هذه التقارير والمقالات الصحفية إلى هذه النتائج؟ في أغلب الحالات لا يكون هناك توضيح لتالية حساب المعدل بشكل دقيق وفي كثير من الحالات يتم الاعتماد على منهجيات خاطئة مثل المقارنة بعقود النكاح.

أ. التشخيص

خطوة 2: مراجعة أفضل التجارب

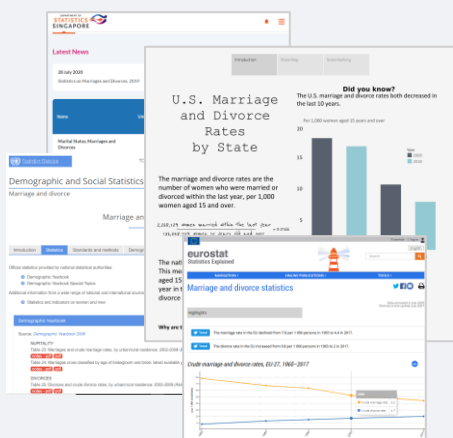
تهدف هذه الخطوة لدراسة تجارب إقليمية ودولية متنوعة وناضجة في حساب معدلات الطلاق على مستوى المجتمعات.

الغرض

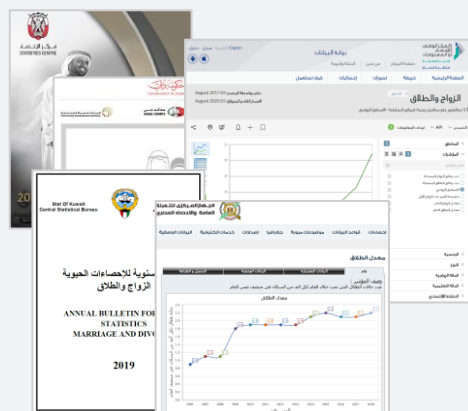
تمت مراجعة (9) تجارب إقليمية وعالمية مع مراعاة التالي في اختيار التجارب: نضج التجربة، التنوع في النظم القانونية للبلدان المختارة، ترتيب الدول في مؤشرات التنمية الأسرية العالمية، تشابه الظروف مع المملكة.

كيف؟

(4) تجارب عالمية



(5) تجارب إقليمية



تحليل مقارنة

المصدر	تفاصيل إحصائية	ملاحظات
إحصائيات الزواج والطلاق (2017) مركز الإحصاء لأوروبا الغربية، الإصدار الثاني، 2019 - 2016	معدلات الطلاق والخصوبة والخصوبة العالمية، وفئات العمر والجنس	معدلات الطلاق بين المراهقين حسب الجنس، معدل الطلاق العام لكل 1000 من السكان (15 عاماً فما فوق)، معدل الطلاق لكل 1000 من السكان من 15 عاماً فما فوق
أوروبا والشرق الأوسط، الإحصاءات العالمية، الإصدار الثاني، 2019	معدلات الطلاق والخصوبة العالمية، وفئات العمر والجنس	معدل الطلاق العالمي لكل 1000 من السكان (15 عاماً فما فوق)
إحصاءات الزواج والطلاق (2019) مركز الإحصاء لأوروبا الغربية، الإصدار الثاني، 2019 - 2016	معدلات الطلاق والخصوبة العالمية، وفئات العمر والجنس	معدل الطلاق العام لكل 1000 من السكان (15 عاماً فما فوق)
إحصاءات الزواج والطلاق (2019) مركز الإحصاء لأوروبا الغربية، الإصدار الثاني، 2019 - 2016	معدلات الطلاق والخصوبة العالمية، وفئات العمر والجنس	معدل الطلاق العام لكل 1000 من السكان (15 عاماً فما فوق)
إحصاءات الزواج والطلاق (2019) مركز الإحصاء لأوروبا الغربية، الإصدار الثاني، 2019 - 2016	معدلات الطلاق والخصوبة العالمية، وفئات العمر والجنس	معدل الطلاق العام لكل 1000 من السكان (15 عاماً فما فوق)
إحصاءات الزواج والطلاق (2019) مركز الإحصاء لأوروبا الغربية، الإصدار الثاني، 2019 - 2016	معدلات الطلاق والخصوبة العالمية، وفئات العمر والجنس	معدل الطلاق العام لكل 1000 من السكان (15 عاماً فما فوق)
إحصاءات الزواج والطلاق (2019) مركز الإحصاء لأوروبا الغربية، الإصدار الثاني، 2019 - 2016	معدلات الطلاق والخصوبة العالمية، وفئات العمر والجنس	معدل الطلاق العام لكل 1000 من السكان (15 عاماً فما فوق)
إحصاءات الزواج والطلاق (2019) مركز الإحصاء لأوروبا الغربية، الإصدار الثاني، 2019 - 2016	معدلات الطلاق والخصوبة العالمية، وفئات العمر والجنس	معدل الطلاق العام لكل 1000 من السكان (15 عاماً فما فوق)
إحصاءات الزواج والطلاق (2019) مركز الإحصاء لأوروبا الغربية، الإصدار الثاني، 2019 - 2016	معدلات الطلاق والخصوبة العالمية، وفئات العمر والجنس	معدل الطلاق العام لكل 1000 من السكان (15 عاماً فما فوق)

أ. التشخيص

خطوة 2: مراجعة أفضل التجارب

معظم الدول توثق بيانات تفصيلية عن حالات الطلاق حتى يتم معرفة الفئات الأكثر عرضة وخصائصها، مع بعض الاختلافات في المتغيرات المرصودة وآلية رصدها.

البيانات الوصفية

البيانات التفصيلية عن الحالات التي يتم توثيقها في الدول														
عدد الأطفال	سبب الطلاق	شهر الطلاق	نوع الطلاق (رجعي/بائن)	العمر عند الزواج	نوع الزواج (متجانس/مختلط)	مدة الزواج	الحالة التعليمية	الإقامة (حضرية/ريفية)	الولاية/المحافظة	المهنة	العمر	الجنسية	الديانة	العرق
														الإمارات
														عمان
														الكويت
														البحرين
														مصر
														أمريكا
														سنغافورا
														الاتحاد الأوروبي
														الأمم المتحدة

أ. التشخيص

خطوة 2: مراجعة أفضل التجارب

في معظم الدول التي تمت دراستها يتم توثيق بيانات تفصيلية عن حالات الطلاق حتى يتم معرفة الفئات الأكثر عرضة وخصائصها، مع بعض الاختلافات في المتغيرات المرصودة وآلية رصدها.

البيانات الوصفية

البيانات التفصيلية عن الحالات التي يتم توثيقها في الدول	
النوع (متجانس/مختلط) والجنسية (مواطن/غير مواطن) ومدة الزواج (أقل من سنة/ 1-4 سنوات/ أكبر من 4 سنوات) والحالة التعليمية (أمي/ يقرأ ويكتب/ ابتدائي/ إعدادي/ ثانوي/ دون جامعي/ جامعي/ فوق جامعي) وفئات العمر (15-19/.../40-44/45+) والمنطقة.	الإمارات العربية المتحدة
الولاية، الشهر، الجنسية.	سلطنة عمان
الجنسية، المحافظة، الشهر، مدة الحياة الزوجية بالسنوات (>1/1/2/3/4 / 5-9/10-14/15-19/20-24/25+)، نوع الطلاق (أولى رجعية/ ثانية رجعية/ أولى بائنة/ ثانية بائنة/ ثالثة بائنة بينونة كبرى) الفئة العمرية (>20/.../70-74/75+).	الكويت
الجنسية، الشهر، فئات السن (15-19/.../45-50/+50)، أعلى تحصيل علمي (أمي/ يقرأ ويكتب/ ابتدائي/ إعدادي/ ثانوي/ فوق الثانوي/ غير مبدن)، مدة الحياة الزوجية (>1/1/2/3/4/5-6/7-9/10-14/15-19/20-24/25/+ غير مبدن).	مملكة البحرين
المحافظة، نوع الطلاق (رجعي/ بينونة صغرى/ بينونة كبرى/ غير مبدن)، فئات السن، مدة الحياة الزوجية، المهنة (رجال التشريع وكبار المسؤولين والمديرين/ الأخصائيون أصحاب المهن العلمية/ الفنيون ومساعدو الأخصائيون/ الكتبة/ العاملون في خدمات الأسواق/ عمال الزراعة والصيد/ الحرفيون/ عمال المصانع/ عمال المهن العادية)، الديانة، الحالة التعليمية، أسباب الطلاق (الخيانة الزوجية/ المرض/ الإيذاء/ تغيير الديانة/ غيبة الزوج/ حبس الزوج/ خلع/ أسباب أخرى).	مصر
العمر، الجنس، العرق، متوسط العمر عند الزواج، السنة، والولاية.	الولايات المتحدة الأمريكية
الفئة العمرية (20-24/25-29/.../45-49/50 أو أكبر)، متوسط عمر حالات الطلاق، متوسط مدة الزواج.	سنغافورا
الدولة، مدة الزواج، عدد الأطفال في سن القاصر.	مكتب الإحصاء الأوروبي
الإقامة الحضرية / الريفية، مدة الزواج.	شعبة الإحصاءات للأمم المتحدة

أ. التشخيص

خطوة 2: مراجعة أفضل التجارب

معظم الدول التي تمت دراستها تستخدم معدل الطلاق الخام والعام لحساب مؤشر الطلاق. بعض الدول تستخدم معدل الطلاق الصافي مع بعض الاختلافات في طريقة حسابه بين دولة وأخرى.

معدلات الطلاق



أ. التشخيص

خطوة 2: مراجعة أفضل التجارب

معظم الدول التي تمت دراستها تستخدم معدل الطلاق الخام والعام لحساب مؤشر الطلاق. بعض الدول تستخدم معدل الطلاق الصافي مع بعض الاختلافات في طريقة حسابه بين دولة وأخرى.

معدلات الطلاق

المعادلات المستخدمة لحساب معدل الطلاق في الدول	
<ul style="list-style-type: none">حالات الطلاق بين المواطنين حسب الجنسمعدل الطلاق الخام (لكل 1000 من السكان)معدل الطلاق العام (لكل 1000 من السكان ممن تبلغ أعمارهم 15 عاماً فأكثر)معدل الطلاق الصافي (لكل 1000 من السكان المتزوجين)	الإمارات العربية المتحدة
<ul style="list-style-type: none">معدل الاستقرار الزواجي: نسبة حالات الطلاق المسجلة إلى عدد حالات الزواج المسجلة سنوياً (لكل 1000 من السكان).معدل الطلاق الخام (لكل 1000 من السكان)معدل الطلاق العام (لكل 1000 من السكان ممن تبلغ أعمارهم 15 عاماً فأكثر)	سلطنة عمان
<ul style="list-style-type: none">عدد إسهادات الطلاقمعدل الطلاق الخام (لكل 1000 من السكان)معدل الطلاق العام (لكل 1000 من السكان ممن تبلغ أعمارهم 15 عاماً فأكثر)	الكويت
<ul style="list-style-type: none">معدل الطلاق الخام (لكل 1000 من السكان)معدل الطلاق العام (لكل 1000 من السكان ممن تبلغ أعمارهم 15 عاماً فأكثر)	مملكة البحرين
<ul style="list-style-type: none">معدل الطلاق الخام (لكل 1000 من السكان)	مصر
<ul style="list-style-type: none">معدل الطلاق المنقح الأمريكي: عدد النساء المطلقات خلال العام إلى متوسط عدد النساء في سن 15 فما فوق في ذلك العام (لكل 1000 نسمة)	الولايات المتحدة الأمريكية
<ul style="list-style-type: none">معدل الطلاق الصافي للذكور: عدد حالات الطلاق خلال العام عند الذكور إلى متوسط عدد الذكور المتزوجين في سن 20 فما فوق (لكل 1000 نسمة)معدل الطلاق الصافي للإناث: عدد حالات الطلاق خلال العام عند الإناث إلى متوسط عدد الإناث المتزوجات في سن 20 فما فوق (لكل 1000 نسمة)	سنغافورا
<ul style="list-style-type: none">معدل الطلاق الخام (لكل 1000 من السكان)معدل الطلاق حسب مدة الزواج: عدد حالات الطلاق في نهاية (س) من السنوات إلى عدد حالات الزواج في بدايتها	مكتب الإحصاء الأوروبي
<ul style="list-style-type: none">معدل الطلاق الخام (لكل 1000 من السكان)	شعبة الإحصاءات بالأمم المتحدة

أ. التشخيص

خطوة 2: مراجعة أفضل التجارب

تختلف الدول في آلية نشر أو تبليغ معدلات الطلاق، ويمكن تصنيفها لـ (صنفين: 1) النشر عبر التقارير الدورية و (2) النشر عبر منصات تفاعلية كلوح العدادات السحابية.

أساليب
النشر

آلية نشر أو تبليغ معدلات الطلاق في الدول

منصات/لوح عدادات

تقارير دورية

	الإمارات
	عمان
	الكويت
	البحرين
	مصر
	أمريكا
	سنغافورا
	الاتحاد الأوروبي
	الأمم المتحدة

أ. التشخيص

خطوة 2: مراجعة أفضل التجارب

تختلف الدول في آلية نشر أو تبليغ معدلات الطلاق، ويمكن تصنيفها (لصنفين: 1) النشر عبر التقارير الدورية و 2) النشر عبر منصات تفاعلية كلوح العدادات السحابية.

أساليب
النشر

آلية نشر أو تبليغ معدلات الطلاق في الدول		
منصات/لوح عدادات	تقارير دورية	
 <p>لوحدة الزواج والطلاق، مركز دبي للإحصاء. https://www.dsc.gov.ae/ar-ae/Pages/Marriage-and-Divorce.aspx</p>	إحصاءات الزواج والطلاق؛ تقارير سنوية تصدرها مراكز الإحصاء في الولايات.	الإمارات العربية المتحدة
 <p>الزواج والطلاق، لوحات المعلومات، المركز الوطني للإحصاء والمعلومات. https://data.gov.om/veevcid/%D8%A7%D9%84%D8%B7%D9%88%D8%A7%D8%AC-%D9%B8%D8%A7%D9%84%D8%B7%D9%84%D8%A7%D9%82</p>	الاستقرار الزواجي: تقرير سنوي يصدره المركز الوطني للإحصاء والمعلومات.	سلطنة عمان
لا يوجد.	إحصائيات الزواج والطلاق؛ نشرة سنوية تصدرها الإدارة المركزية للإحصاء.	الكويت
لا يوجد.	إحصائيات الزواج والطلاق، بيانات سنوية تصدرها هيئة المعلومات والحكومة الالكترونية.	مملكة البحرين
 <p>لوح عدادات معدل الطلاق يتحدث سنوياً. https://www.capmas.gov.eg/Pages/IndicatorsPage.aspx?Ind_id=1091</p>	<ul style="list-style-type: none"> نشرة سنوية لإحصاءات الطلاق تقرير تحليلي للنشرة السنوية. 	مصر
 <p>منصة تفاعلية لشرح آلية حساب المعدل وخارطة حرارية لمعدل الطلاق في الولايات. https://www.census.gov/library/visualizations/interactive/marriage-divorce-rates-by-state.html</p>	المواليد والزواج والطلاق والوفيات: بيانات شهرية تصدرها مراكز السيطرة على الأمراض والوقاية.	الولايات المتحدة الأمريكية
 <p>منصة لعرض بيانات الطلاق حسب المتغيرات تتحدث سنوياً. https://www.tablebuilder.singstat.gov.sg/publicfacing/createDataTable.action?refId=14107</p>	إحصائيات الزواج والطلاق؛ تقرير سنوي تصدره إدارة الإحصاء.	سنغافورا
 <p>منصة تفاعلية لعرض معدلات الطلاق في دول الاتحاد الأوروبي https://ec.europa.eu/eurostat/databrowser/view/demo_ndivind/default/map?lang=en</p>	التقرير الإحصائي السنوي للاتحاد الأوروبي.	مكتب الإحصاء الأوروبي
لا يوجد.	الإحصاءات الديموغرافية؛ تقرير سنوي تصدره الأمم المتحدة.	الأمم المتحدة

أ. التشخيص

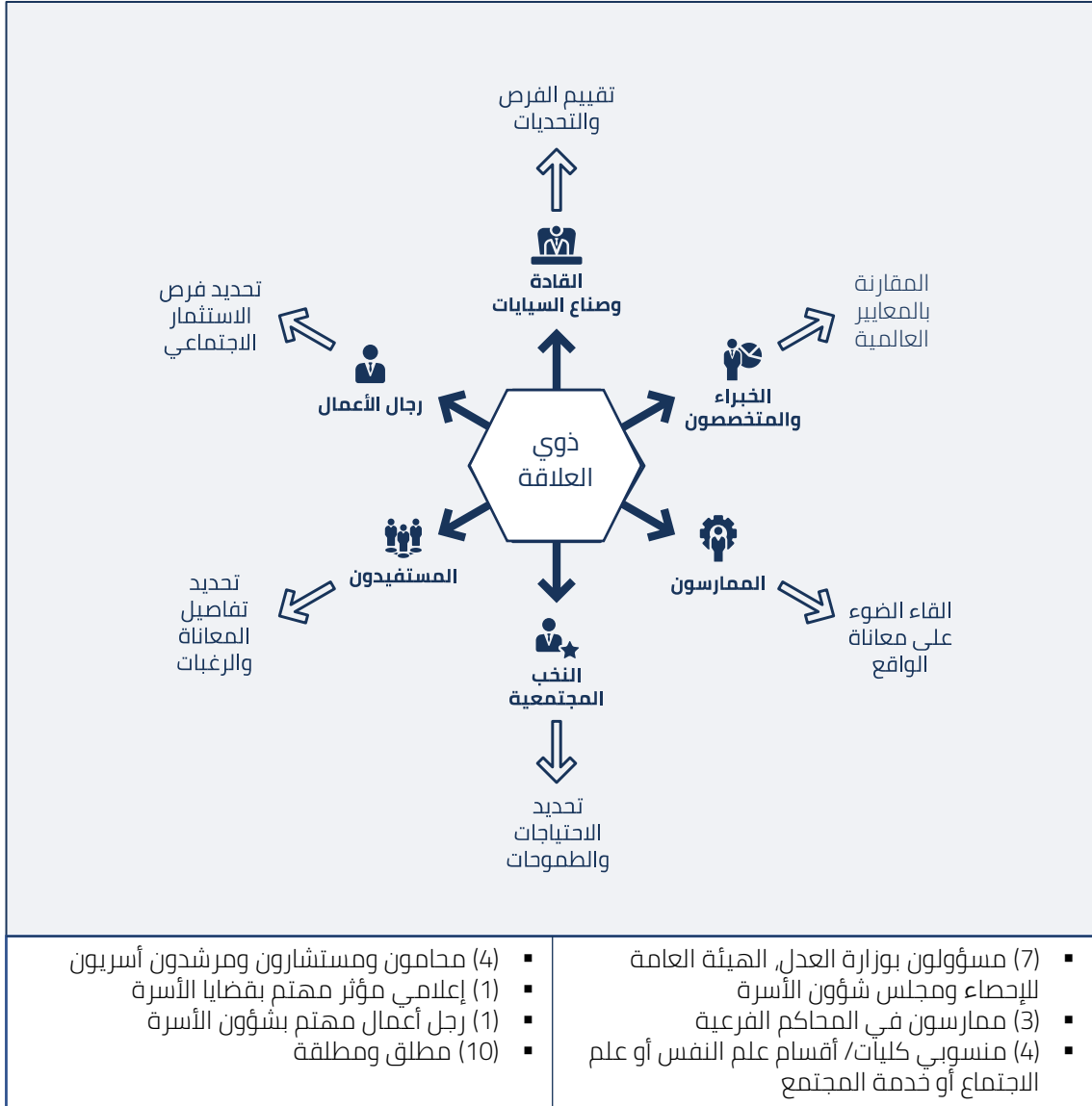
خطوة 3: تحليل الفجوات

تهدف هذه الخطوة لفهم تحديات مختلف أصحاب المصلحة ذات العلاقة بقضية حساب معدلات الطلاق في المملكة.

الغرض

تم إجراء 30 مقابلة معمقة شبه مهيكلة مع ذوي العلاقة (مسؤولون بوزارة العدل، الهيئة العامة للإحصاء، مجلس شؤون الأسرة، ممارسون بالمحاكم الفرعية، محامون ومستشارون ومرشدون أسريون، مختصون أسريون واجتماعيون، وأسر منفصلة) لفهم التحديات الحالية وفرص التحسين في آليات القياس والتبليغ والتحديث.

كيف؟



أ. التشخيص

خطوة 3: تحليل الفجوات

تم التوصل إلى عدة تحديات تواجه ذوي العلاقة فيما يتعلق بمنهجيات توثيق وتصنيف وتبليغ وحساب وتحديث معدلات الطلاق في المملكة.

التحديات

أهم التحديات المقتبسة من المشاركين في المقابلات المعمقة¹

76%	البيانات الأولية بحاجة لتوثيق مفصل
56%	الحاجة لتحديد أنواع الانفصال الزوجي المحتسبة
33%	تحدي ضبط مرجعيات المقارنة
23%	أهمية وجود مصدر موحد لمعدل الطلاق

¹ قد يذكر الشخص الذي تمت مقابلاته أكثر من تحدي

أ. التشخيص

خطوة 3: تحليل الفجوات

تم التوصل إلى عدة تحديات تواجه ذوي العلاقة فيما يتعلق بمنهجيات توثيق وتصنيف وتبليغ وحساب وتحديث معدلات الطلاق في المملكة.

التحديات

1- البيانات الأولية بحاجة لتوثيق مفصل

شدد أصحاب المصلحة على أهمية توثيق بيانات تفصيلية عن حالات الطلاق والتي تساهم في فهم القضية ومسبباتها بشكل أفضل. من المهم أن تشمل بيانات الطلاق على التالي: عمر الزوجين، المستوى التعليمي للزوجين، عمر الزواج، نوع الزواج (أول، ثاني، تعدد)، نوع الانفصال (طلاق، فسخ النكاح، خلع، أو لعان)، نوع الطلقة (رجعية أم بائنة)، وقت الطلقة بالنسبة للدخول (قبل أم بعد الدخول)، تاريخ انتهاء العدة، عدد الأبناء وأعمارهم، الحضانة والنفقة والزيارة، ومسببات الطلاق.



2- الحاجة لتحديد أنواع الانفصال الزوجي المحتملة

أوضح أصحاب المصلحة عن إشكالية احتساب جميع أنواع الانفصال بين المرأة والرجل في مؤشر معدل الطلاق في المجتمع. فهناك الانفصال قبل الدخول الذي لا يؤدي إلى تفكك أسري. هناك كذلك الطلاق الرجعي الذي يجب أن لا يحتسب في معدل الطلاق إلا بعد اكتمال الزوجة للعدة بحسب توصية المختصين. ذكر البعض أيضاً فكرة عدم احتساب انفصال الزوجات غير المكتملة كالمسيار في مؤشر معدل الطلاق الذي يُقصد به تفكك أسري.



3- تحدي ضبط مرجعيات المقارنة

اتفق أصحاب المصلحة على عدم صحة مقارنة أعداد صكوك الطلاق بأعداد عقود الأنكحة في نفس السنة لحساب نسبة الطلاق. وذلك لاختلاف مجتمع حالات الطلاق عن مجتمع حالات الزواج. حيث أن بعض حالات الطلاق هي لعقود أنكحة تجاوزت الخمسة أو عشرة سنوات لذلك لا يصح مقارنتها مع عقود الزواج لهذه السنة. كما أن بعض حالات الطلاق هي لزوجات غير مسجلة في المملكة. كذلك لا يصح مقارنة أعداد صكوك الطلاق من فترات زمنية مختلفة دون الأخذ بالاعتبار عدد أفراد المجتمع في كل فترة زمنية.

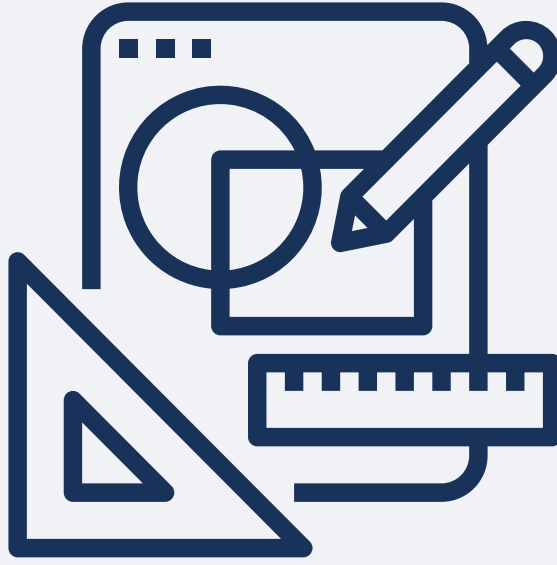


4- أهمية وجود مصدر موحد لمعدل الطلاق

كشفت أصحاب المصلحة عن احتياجاتهم لوجود منصة إلكترونية لمؤشر الطلاق في المملكة تتحدث بشكل تلقائي مع تحديث البيانات في محاكم الأحوال الشخصية. برزت أهمية ذلك عند المختصين لزيادة قدرتهم على تطوير استنتاجات وتوقعات صحيحة عن قضايا الأسرة.



3. مراحل البناء 3.2. مرحلة ب: التصميم



الهدف:

بناء مؤشر وطني مبتكر وموثوق لحساب مستوى القضية المجتمعية من خلال توليد الأفكار وابتكار الحلول للتحديات التصميمية وبناء بطاقة تعريف المؤشر في معمل ابتكار يشارك فيه مختلف أصحاب المصلحة.

ب. التصميم

خطوة 1: توليد الأفكار

تهدف هذه الخطوة لتوليد الأفكار والمقترحات الممكنة والمستحيلة في مجال حساب معدلات الطلاق.

الغرض

تم إجراء ورشة عمل عصف ذهني شارك فيها 20 شخصاً من ذوي العلاقة والمهتمين من خبراء وممارسين ومسؤولين ورجال أعمال لتوليد الأفكار الفردية والجماعية بنقاشات مفتوحة غير منظمة.

كيف؟



إعطاء الفرصة للجميع

البناء على أفكار الآخرين

عدم الانشغال بالتفاصيل

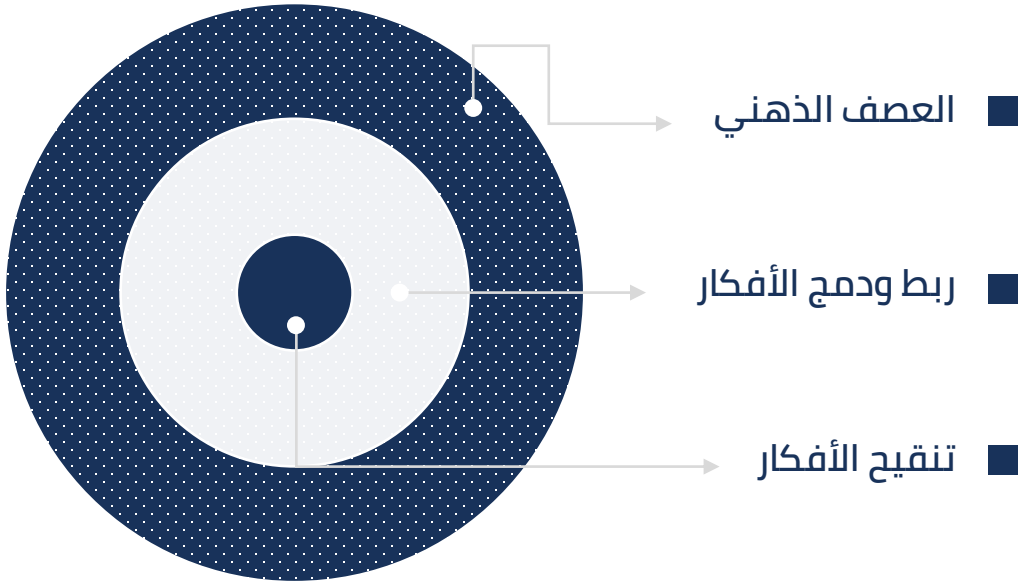
تأجيل الأحكام

يجب الاستماع الى جميع الأفكار ومن جميع ذوي العلاقة

تبرعم الأفكار يتطلب البناء على أفكار الآخرين وخلق أفكار جماعية

الابتعاد عن مناقشة التفاصيل التنفيذية للأفكار والانشغال بها

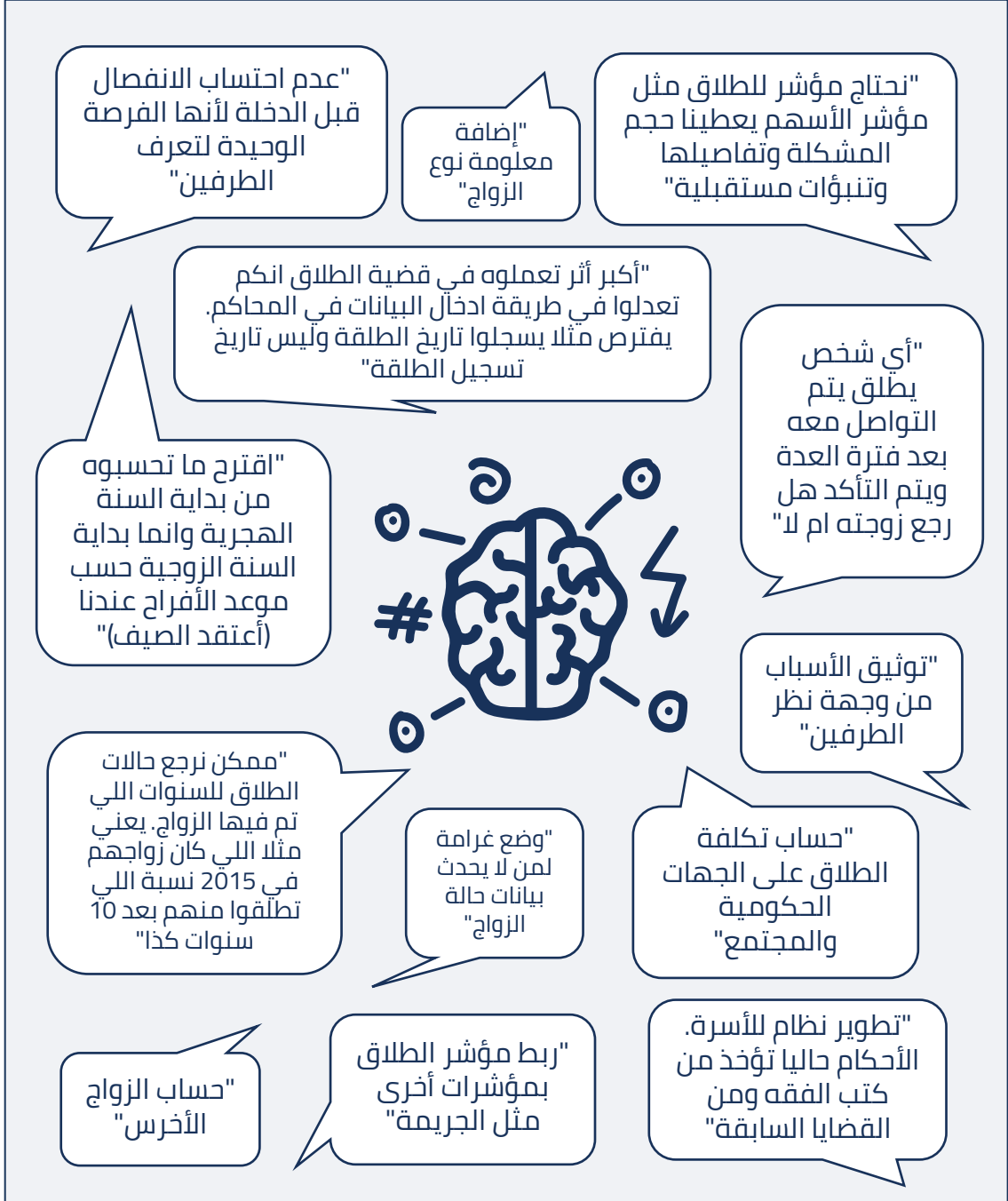
تأجيل أي حكم على أي فكرة والسماح بالأفكار الغريبة



ب. التصميم خطوة 1: توليد الأفكار

انتج العصف الذهني محتوى جيداً من الأفكار الإبداعية الممكنة والمستحيلة في مجال حساب معدلات الطلاق، مثل حساب تكلفة الطلاق على المجتمع ووضع غرامات لمن لا يُحدث حالة الزواج.

الأفكار



ب. التصميم

خطوة 2: ابتكار الحلول

تهدف هذه الخطوة لابتكار حلول واقعية لتحديات أصحاب المصلحة فيما يخص حساب معدلات الطلاق.

الغرض

تم إجراء معمل ابتكار شارك فيه 12 شخص من ذوي العلاقة والمهتمين من خبراء وممارسين ومسؤولين ورجال أعمال لتصور الحلول وتجسيدها بما يحاكي الواقع لتقييم الجدوى منها.

كيف؟

ما هو التحدي التصميمي الذي سيتم حله؟	من هي الجهة المسؤولة؟
--	-----------------------------

الحل المقترح

ما هي الأنشطة الرئيسية التي سيتم تنفيذها؟

ما هو شكل الحل؟

كيف سيكون لهذا الحل تأثير على قضية الطلاق بشكل عام؟

الممارسات والدلائل التي تدعم هذا الحل

ب. التصميم خطوة 2: ابتكار الحلول

انتج معمل الابتكار كم جيد من الحلول الإبداعية المالية لتحديات أصحاب المصلحة فيما يخص حساب معدلات الطلاق مثل ربط بيانات المطلقين في الجهات الحكومية وتطوير لوحة عدادات لمتابعة معدل الطلاق.

الحلول

تصور الحل	الجهة المسؤولة	بعض الحلول المقترحة	التحدي التصميمي
	وزارة العدل والجهات ذات العلاقة	• ربط بيانات المطلقين ببياناتهم الديموغرافية في الجهات الرسمية الأخرى	البيانات الأولية بحاجة لتوثيق مفصل
	وزارة العدل	• عمل استبانة للمطلقين لطلب البيانات التفصيلية عنهم عند تسجيل حالة الطلاق	
	وزارة العدل	• توثيق سبب الطلاق من وجهة نظر الزوجة ومن وجهة نظر الزوج	
	وزارة العدل	• توثيق المستوى المعيشي للمطلقين	
	وزارة العدل	• عدم احتساب الطلاق الرجعي في المعدل إلا بعد انقضاء العدة	الحاجة لتحديد أنواع الانفصال الزوجي المحتملة
	الهيئة العامة للإحصاء	• عدم احتساب الانفصال الزوجي قبل الدخول	
	وزارة العدل	• توثيق نوع الزواج	
	الهيئة العامة للإحصاء	• مقارنة حالات الطلاق بعدد السكان وليس بعدد عقود النكاح	تحدي ضبط مرجعيات المقارنة
	الهيئة العامة للإحصاء	• تطوير داشبورد إلكتروني يمكن المستخدم من قراءة مؤشر الطلاق	أهمية وجود مصدر موحد لمعدل الطلاق

ب. التصميم

خطوة 3: بناء بطاقة المؤشر

تهدف هذه الخطوة لبناء بطاقة تعريف المؤشر الوطني للطلاق بناءً على مخرجات جميع الخطوات السابقة.

الغرض

تم إجراء ورشة عمل داخلية لفريق المشروع لبناء بطاقة تعريف المؤشر الوطني للطلاق بناءً على تحليل مخرجات البحث المكتبي والميداني في مرحلتي التشخيص والبناء واستناداً إلى أفضل التجارب في منهجيات بناء المؤشرات.

كيف؟

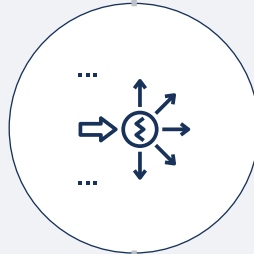
أ. وصف المؤشر

- تعريف المؤشر والمفردات
- ماذا يقيس ولماذا
- مالك المؤشر
- البيانات ومصادرها
- معادلة الحساب
- دورية القياس



ب. متغيرات المؤشر

- تحديد العوامل المرجو التحكم بها عند قراءة المؤشر
- تصنيف لخيارات المتغيرات



ج. خطة النشر

- وسيلة النشر
- دورية النشر
- آلية التحديث



ب. التصميم

خطوة 3: بناء بطاقة المؤشر

انتجت ورشة عمل فريق المشروع بطاقة تعريف المؤشر والمكونة من وصف المؤشر (تعريف المؤشر وماذا يقيس ومالكه ومعادلة الحساب ومصادر البيانات).

المؤشر

المؤشر	المؤشر الوطني للطلاق
أ. وصف المؤشر	
ماذا يقيس؟	مستوى قضية الفرقة بين الزوجين في المجتمع بأي من الحالات التالية: الطلاق أو الخلع أو فسخ عقد الزواج أو وفاة أحد الزوجين أو اللعان.
الغرض من القياس	<ul style="list-style-type: none">✓ تحديد مستوى الطلاق في المجتمع.✓ تشخيص المسببات والعوامل الاجتماعية والاقتصادية والبيئية المؤثرة على الطلاق.✓ تصميم برامج ومبادرات تمكين أسري مبنية على معرفة.✓ مقارنة مستوى الطلاق مع المجتمعات في البلدان الأخرى.✓ وضع مستهدفات تنموية محددة وقابلة للقياس متعلقة بتحقيق الاستقرار الأسري في المملكة.
المفردات	مؤشر: مقياس كمي يعكس مدى تقدم أو تراجع متغير ما الفرقة بين الزوجين: حصول الانفصال بين الزوجين بأي من الحالات التالية: الطلاق أو الخلع أو فسخ عقد الزواج. البائنة: طلاقه أذيرة ثالثة أو انتهاء عدة الطلقة الأولى أو الثانية. العدة: المدة المحددة التي لا يجوز للمرأة خلالها الزواج بسبب وقوع الفرقة الزوجية أو ما في حكمها.
مالك المؤشر	الهيئة العامة للإحصاء
مصادر البيانات	
محاكم الأحوال الشخصية	البيانات المطلوبة
الهيئة العامة للإحصاء	عدد حالات الفرقة بين الزوجين البائنة في الفترة الزمنية تقدير عدد السكان للفئة العمرية "18 سنة فأكثر" للسكان المتزوجين في منتصف الفترة الزمنية
دورية القياس	شهري وسنوي
المعادلة	معدل الطلاق في المجتمع السعودي = عدد حالات الفرقة بين الزوجين البائنة في الفترة الزمنية 1000X تقدير عدد السكان للفئة العمرية "18 سنة فأكثر" للسكان المتزوجين في منتصف الفترة الزمنية
القطبية	(-/+)

ب. التصميم

خطوة 3: بناء بطاقة المؤشر

كما انتجت ورشة عمل بناء بطاقة تعريف المؤشر متغيرات المؤشر شاملة أهم عوامل الطلاق التي تحتاج إلى توثيق مع تصنيف واضح لكل متغير.

المتغيرات

المؤشر الوطني للطلاق		المؤشر	
ب. متغيرات المؤشر			
1. الشهر (هجري/ميلادي)	2. النوع	3. الجنسية	4. العمر
<input type="checkbox"/> محرم <input type="checkbox"/> صفر <input type="checkbox"/> ربيع الأول <input type="checkbox"/> ربيع الثاني <input type="checkbox"/> جمادى الأول <input type="checkbox"/> جمادى الآخر <input type="checkbox"/> رجب <input type="checkbox"/> شعبان <input type="checkbox"/> رمضان <input type="checkbox"/> شوال <input type="checkbox"/> ذو القعدة <input type="checkbox"/> ذو الحجة	<input type="checkbox"/> ذكر <input type="checkbox"/> أنثى	<input type="checkbox"/> مواطن <input type="checkbox"/> مقيم	<input type="checkbox"/> 15 - 19 سنة <input type="checkbox"/> 20 - 24 سنة <input type="checkbox"/> 25 - 29 سنة <input type="checkbox"/> 30 - 34 سنة <input type="checkbox"/> 35 - 39 سنة <input type="checkbox"/> 40 - 44 سنة <input type="checkbox"/> 45 - 49 سنة <input type="checkbox"/> 50 سنة فأكثر

متغيرات المؤشر (يتبع)			
5. المنطقة	6. متوسط الدخل الشهري	7. أعلى تحصيل علمي	8. المهنة
<input type="checkbox"/> الرياض <input type="checkbox"/> مكة المكرمة <input type="checkbox"/> المدينة المنورة <input type="checkbox"/> القصيم <input type="checkbox"/> المنطقة الشرقية <input type="checkbox"/> عسير <input type="checkbox"/> تبوك <input type="checkbox"/> حائل <input type="checkbox"/> الحدود الشمالية <input type="checkbox"/> جازان <input type="checkbox"/> نجران <input type="checkbox"/> الباحة <input type="checkbox"/> الجوف	<input type="checkbox"/> لا يوجد <input type="checkbox"/> 5,000 أو أقل <input type="checkbox"/> 5,001 - 10,000 <input type="checkbox"/> 10,001 - 15,000 <input type="checkbox"/> 15,001 - 20,000 <input type="checkbox"/> 20,001 - 25,000 <input type="checkbox"/> 25,001 - 30,000 <input type="checkbox"/> 30,001 - 35,000 <input type="checkbox"/> 35,001 - 40,000 <input type="checkbox"/> 40,001 - 45,000 <input type="checkbox"/> 45,001 - 50,000 <input type="checkbox"/> 50,001 - 60,000 <input type="checkbox"/> أكثر من 60,000	<input type="checkbox"/> أقي <input type="checkbox"/> يقرأ ويكتب <input type="checkbox"/> ابتدائي <input type="checkbox"/> متوسط <input type="checkbox"/> ثانوي <input type="checkbox"/> دبلوم <input type="checkbox"/> دبلوم عالي <input type="checkbox"/> جامعي <input type="checkbox"/> دراسات عليا	<input type="checkbox"/> موظف حكومي <input type="checkbox"/> موظف قطاع خاص <input type="checkbox"/> طالب <input type="checkbox"/> باحث عن عمل <input type="checkbox"/> رجل أو سيده أعمال <input type="checkbox"/> متقاعد <input type="checkbox"/> ربة منزل <input type="checkbox"/> لا يعمل <input type="checkbox"/> غيرها

ب. التصميم

خطوة 3: بناء بطاقة المؤشر

كما أنتجت ورشة عمل بناء بطاقة تعريف المؤشر متغيرات المؤشر شاملة أهم عوامل الطلاق التي تحتاج إلى توثيق مع تصنيف واضح لكل متغير.

المتغيرات

متغيرات المؤشر (يتبع)			
12. دورات التأهيل	11. العمر عند الزواج	10. مدة الزواج	9. الديانة
<input type="checkbox"/> حصلت على دورات مكثفة عن الحياة الزوجية <input type="checkbox"/> حصلت على بعض الدورات عن الحياة الزوجية <input type="checkbox"/> لم احصل على دورة عن الحياة الزوجية	<input type="checkbox"/> 15 - 19 سنة <input type="checkbox"/> 20 - 24 سنة <input type="checkbox"/> 25 - 29 سنة <input type="checkbox"/> 30 - 34 سنة <input type="checkbox"/> 35 - 39 سنة <input type="checkbox"/> 40 - 44 سنة <input type="checkbox"/> 45 - 49 سنة <input type="checkbox"/> 50 سنة فأكثر	<input type="checkbox"/> أقل من سنة <input type="checkbox"/> 1-3 سنوات <input type="checkbox"/> 4-7 سنوات <input type="checkbox"/> أكثر من 7 سنوات	<input type="checkbox"/> مسلم <input type="checkbox"/> غير مسلم

متغيرات المؤشر (يتبع)			
16. عدد الطلاقات السابقة	15. عدد الأطفال القصر	14. سبب الفرقة	13. نوع الفرقة بين الزوجين
<input type="checkbox"/> 0 <input type="checkbox"/> 1 <input type="checkbox"/> 2 <input type="checkbox"/> 3 <input type="checkbox"/> أكثر من 3	<input type="checkbox"/> 0 <input type="checkbox"/> 1 <input type="checkbox"/> 2 <input type="checkbox"/> 3 <input type="checkbox"/> 4 <input type="checkbox"/> أكثر من 4	<input type="checkbox"/> العنف الجسدي <input type="checkbox"/> العنف اللفظي <input type="checkbox"/> إدمان/مخدرات <input type="checkbox"/> اختلاف الأولويات <input type="checkbox"/> الخيانة الزوجية <input type="checkbox"/> تدخل الأهل <input type="checkbox"/> التقصير في الحقوق <input type="checkbox"/> المرض <input type="checkbox"/> سوء العشرة <input type="checkbox"/> الروتين / الملل <input type="checkbox"/> التباين في المستوى التعليمي <input type="checkbox"/> التباين في العمر <input type="checkbox"/> انخفاض المستوى الاقتصادي <input type="checkbox"/> مشاكل السكن <input type="checkbox"/> التعدد <input type="checkbox"/> أخرى	<input type="checkbox"/> طلاق رجعي <input type="checkbox"/> طلاق بائن <input type="checkbox"/> خلع <input type="checkbox"/> فسخ <input type="checkbox"/> وفاة <input type="checkbox"/> لعان
17. الطالة قبل الزواج			
<input type="checkbox"/> متزوج <input type="checkbox"/> مطلق <input type="checkbox"/> أرمل <input type="checkbox"/> غير متزوج			

ب. التصميم

خطوة 3: بناء بطاقة المؤشر

كما انتجت ورشة عمل بناء بطاقة تعريف المؤشر خطة النشر موضحة لوسائل النشر (نشرة إحصائية، تقرير تحليلي، لوحة عدادات) ودورية النشر وآلية التحديث.

النشر

المؤشر	المؤشر الوطني للطلاق
خطة نشر المؤشر	
1. وسيلة النشر	2. دورية النشر
3. آلية التحديث	
▪ نشرة سنوية لإحصاءات الطلاق	▪ سنوي
▪ حساب معدل الطلاق في المجتمع السعودي بشكل عام.	▪ حساب معدل الطلاق في المجتمع السعودي لكل متغير من المتغيرات الواردة في بطاقة تعريف المؤشر.
▪ تقرير تحليلي للنشرة السنوية لإحصاءات الطلاق	▪ سنوي
▪ حساب معدل النمو والتراجع مقارنة بالسنوات الماضية	▪ المقارنة بمعدلات الطلاق في الدول الأخرى
▪ تحليل العلاقة بمؤشرات وطنية أخرى	
▪ لوحة عدادات المؤشر الوطني للطلاق	▪ شهري
	▪ ربط مدخلات اللوحة ببيانات الطلاق في وزارة العدل
	▪ مراجعة وتحديث المعادلات والمتغيرات سنوياً

ب. التصميم

خطوة 4: تحكيم المؤشر

تهدف هذه الخطوة لتحكيم المؤشر الوطني للطلاق الناتج عن خطوات التصميم.

الغرض

تم ارسال المؤشر الى خبير في الإحصاء وخبير في الأنظمة وخبير في العمل الاجتماعي الأسري لتقييم المؤشر من حيث استيفاءه لاشتراطات مؤشرات التنمية وهي: الوضوح، الأهمية، القيمة المضافة، الكفاية، القابلية للقياس، والقابلية للمتابعة.

كيف؟

معايير تقييم الحول

أن يقدم المؤشر وصفاً واضحاً لما يتم قياسه.

الوضوح



وضوح العلاقة بين المؤشر والقضية التي يتم قياسها، وحجم تأثير التغيير في نتيجة المؤشر على مستوى القضية.

الأهمية



أن تبرر القيمة المضافة والعائد من قياس المؤشر الجهد والتكلفة المطلوبين للقياس.

القيمة المضافة



أن يكفي هذا المؤشر لقياس مدى التغيير في مستوى القضية.

الكفاية



أن يكون المؤشر قابلاً للقياس بطريقة اقتصادية.

القابلية للقياس



أن يكون المؤشر قابلاً للتتبع في كل دورة قياس.

القابلية للمتابعة



ب. التصميم

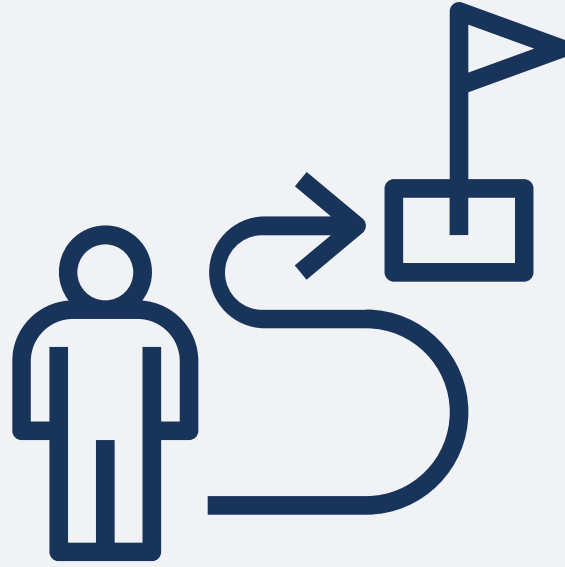
خطوة 4: تحكيم المؤشر

انتجت عملية تحكيم المؤشر الوطني للطلاق عدة نقاط مناقشة مهمة نسردها بالأسفل على شكل تساؤلات ومبررات.

المبررات

التساؤل	المبرر
بعض البيانات الأولوية كنوع الطلقة ووقت الطلقة يتم النص عليهما في صك الطلاق فلماذا تم إدراجها ضمن التحديات؟	صحيح ان هناك بيانات يتم النص عليها في صك الطلاق حالياً لكنها لا تنشر ضمن بيانات الطلاق التي تصدرها وزارة العدل وهنا الاشكالية.
لماذا تم تخصيص حالات الطلاق (بعد الدخول) في المتغيرات رغم أن حالات الطلاق (قبل الدخول) تُشكل نسبة مؤثرة وليست بالقليلة؟	توصي هذه الدراسة بتوثيق وحساب جميع حالات الفُرقة بين الزوجين كما هو موضح في معادلة المؤشر. ولكن نقترح توثيق حالات الطلاق قبل الدخول كمتغير للتحليلات اللاحقة لأنه لا يؤدي في الغالب الى تفكك أسري. وقد أشار خبراء العمل الاجتماعي إلى عدم احتسابه في مؤشر الطلاق الوطني، لأنه في كثير من الأحيان تكون هذه الفترة هي الفرصة الوحيدة المتاحة لتعرف الطرفين على بعضهما.
تم تحديد العمر بـ (18) سنة فأكثر، فهل تم الأخذ بالاعتبار حالات زواج القاصرات دون (18) سنة، ونسبتهم ليست بالقليلة خاصة بعد أن تم تنظيم ذلك وأخذ الإذن بزواجهن عن طريق وزارة الصحة ووزارة الشؤون الاجتماعية؟	توصي هذه الدراسة بتوثيق وحساب حالات الفُرقة بين الزوجين لجميع الأعمار كما هو موضح في متغير رقم (4) صفحة (29). ولكن نقترح لحساب المؤشر الوطني العام للطلاق القسمة على كافة مجتمع الزواج والمحدد بعمر 18 سنة فأكثر لوجود تعميم بمنع عقد النكاح لمن لم يتم 18 سنة، أما نسبة زواج ما دون ذلك للحالات المستثناة فهي تشكل نسبة ضئيلة من حالات الزواج. والمعادلة لا بد أن تضع ذلك في عين الاعتبار.
ما هي مبررات اختيار المتغيرات الـ 15 المكتوبة في بطاقة المؤشر؟ ما أهمية توثيقها/ معرفتها؟	تم اختيار المتغيرات التي أشار لأهميتها خبراء العمل التنموي الأسري في المملكة والتي يتم كذلك توثيقها في العديد من الدول الأخرى. تفيد هذه المتغيرات في فهم العوامل الاجتماعية والاقتصادية والبيئية المؤثرة على نسبة الطلاق وبالتالي تصميم سياسات وبرامج موجهة لتلك العوامل.

3. مراحل البناء 3.3. مرحلة ج: التطبيق

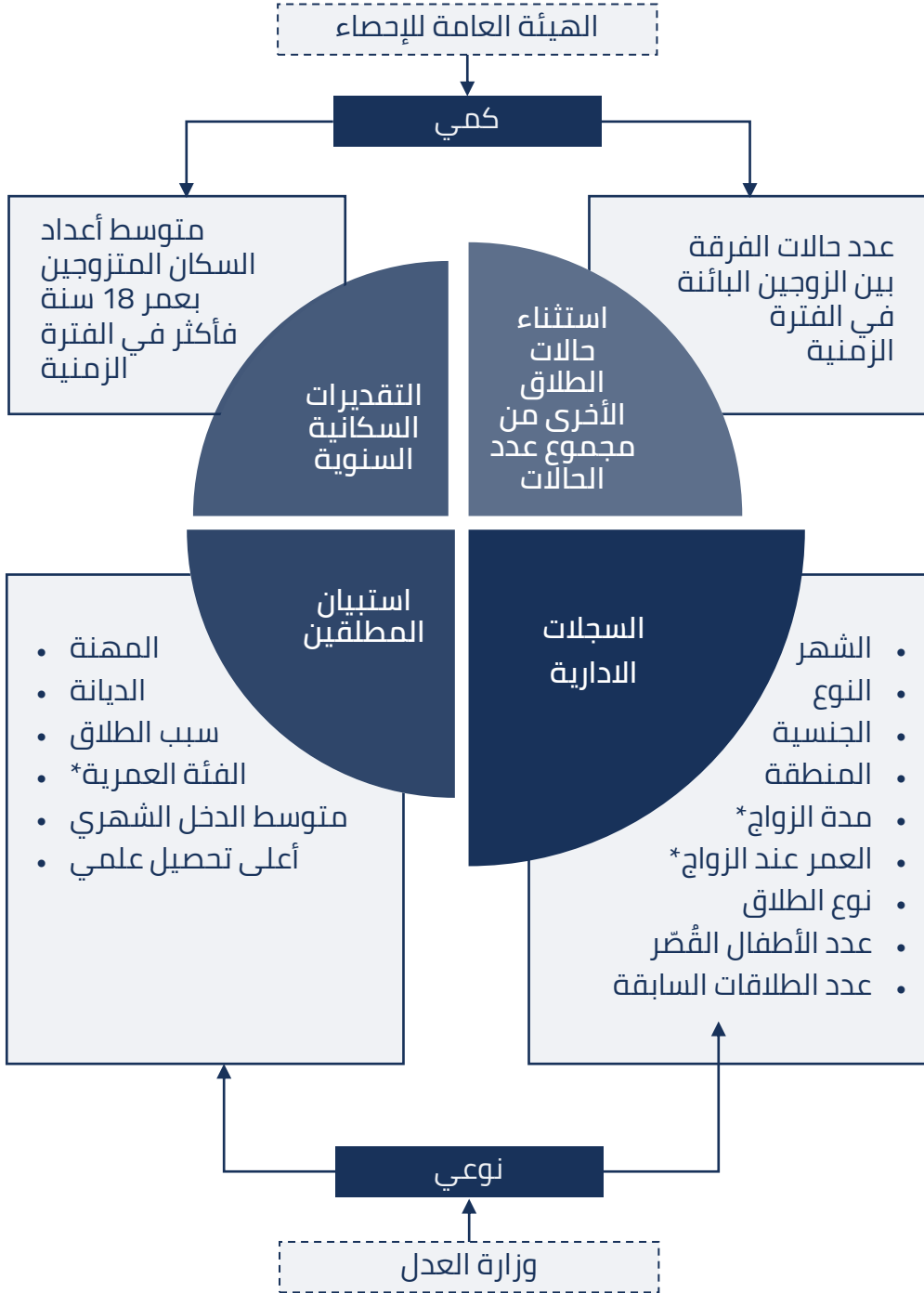


الهدف:

بناء دليل عملي بإجراءات واضحة لآلية استخدام المؤشر انطلاقاً من مرحلة جمع البيانات إلى تحليل البيانات وانتهاء بإصدار التقرير.

ج. التطبيق

خطوة 1: جمع البيانات



* ينصح بجمع البيانات الأولية كمياً ومن ثم يتم بناء الفئات حسب المدخل.

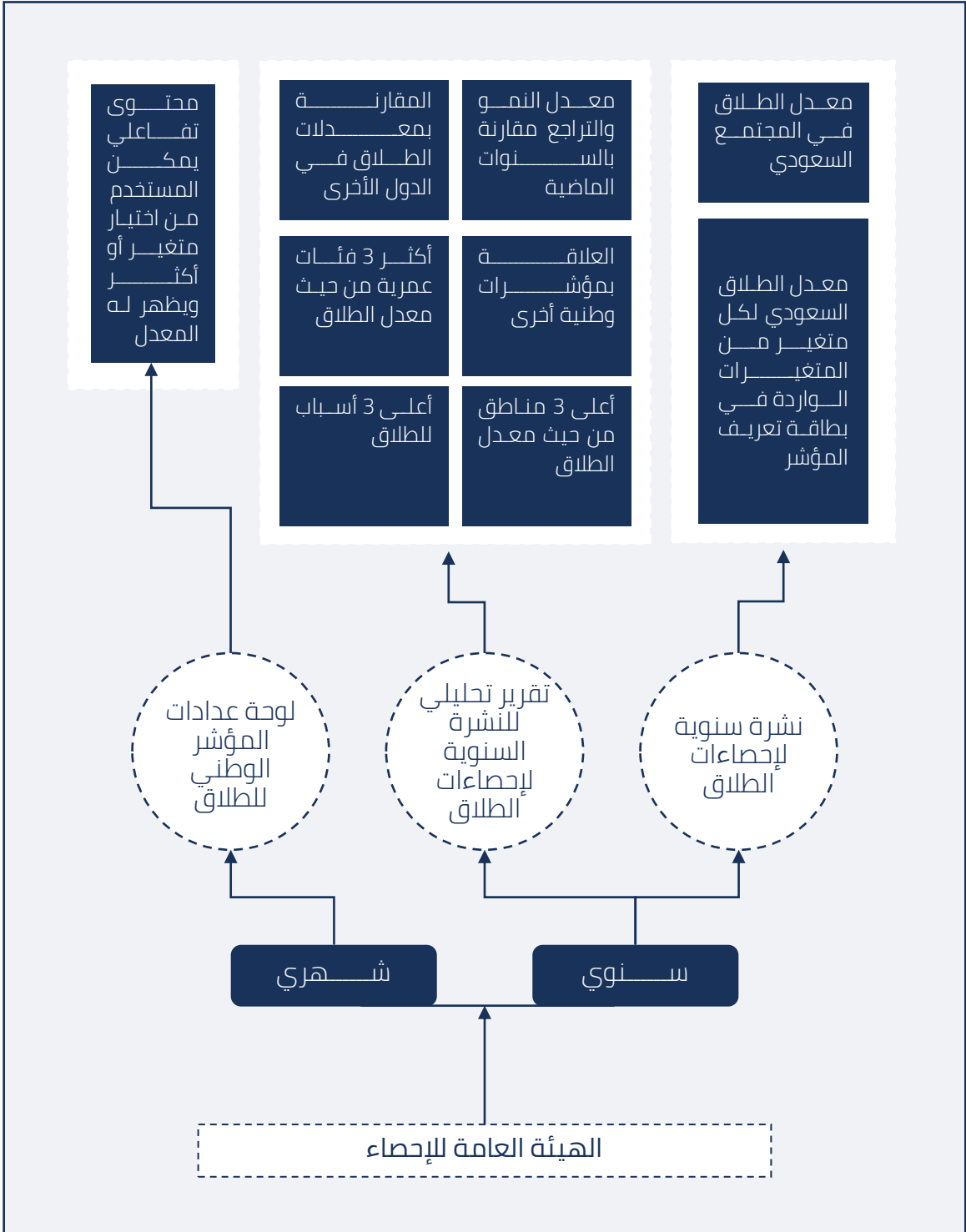
ج. التطبيق خطوة 2: تحليل البيانات



متصاعد / ثابت / متنازل

الهيئة العامة للإحصاء

ج. التطبيق خطوة 3: إصدار التقارير



ج. التطبيق

خطوة 4: النشر التفاعلي

تستخدم الكثير من الدول لوحات عدادات تفاعلية لعرض الإحصائيات ذات العلاقة بمجالات التنمية. لوحة العدادات هي نوع من أنواع واجهات المستخدم التي توفر نظرة شمولية وبسيطة للبيانات الكمية ذات الصلة بهدف أو متغير ما. ويتم إضافة خاصية "التفاعلية" للوحات العدادات لتُمكن المستخدمين من اختيار البيانات أو الإحصائيات المراد تتبعها وتحليلها مقابل مدد زمنية أو مناطق أو فئات محددة. على سبيل المثال، يمكن من خلال لوحة عدادات المؤشر الوطني للطلاق أن يتعرف مصممو برامج التنمية الأسرية على أسباب الطلاق لكل فئة عمرية عن طريق اختيار هذين المتغيرين من القائمة الموضحة على يمين اللوحة.

نموذج توضيحي للوحة عدادات المؤشر الوطني للطلاق



4. أهم المراجع

- التقرير البياني الشهري. (ذو القعدة، 1441هـ). وزارة العدل. المملكة العربية السعودية.
- إحصاءات الزواج والطلاق. (2019). الهيئة العامة للإحصاء. المملكة العربية السعودية.
- دراسة معدلات الزواج والطلاق في المملكة العربية السعودية. (2020). جمعية المودة للتنمية الأسرية بمنطقة مكة المكرمة.
- إحصائيات الزواج والطلاق. (2012). مركز الإحصاء لأمانة أبوظبي. الامارات العربية المتحدة.
- معدلات الطلاق والزواج. (2016 - 2019). مركز دبي للإحصاء. الامارات العربية المتحدة.
- الاستقرار الزواجي. (2019). سلسلة الإحصاءات المجتمعية. المركز الوطني للإحصاء والمعلومات. سلطنة عمان.
- الزواج والطلاق. (2019). الإدارة المركزية للإحصاء. دولة الكويت.
- الزواج والطلاق. (2019). هيئة المعلومات والحكومة الإلكترونية. مملكة البحرين.
- إحصاءات الزواج والطلاق. (2019). المركز الإحصائي لدول مجلس التعاون لدول الخليج العربية.
- معدل الطلاق. (2006-2018). الجهاز المركزي للتعبئة العامة والإحصاء المصري.
- معدلات الزواج والطلاق حسب الولاية. (2009 - 2019). مكتب تعداد الولايات المتحدة. الولايات المتحدة الأمريكية.
- إدارة الإحصاء. (2019). إدارة حكومة سنغافورة.
- إحصاءات الزواج والطلاق. (1965-2017). مكتب الإحصاء الأوروبي.
- معدلات الزواج والطلاق. (2019). شعبة الإحصاءات بالأمم المتحدة.

5. تأليف



د. ريان الخليوي (خبير موضوعي في نظام الأحوال الشخصية)

الخبرات المهنية:

- أستاذ القانون المدني المساعد
- مستشار قانوني في مجال الأوقاف والقطاع غير الربحي

أبرز المشاريع التي شارك فيها:

- دراسة الأطر التنظيمية والتشريعية للأوقاف في ضوء التجربة الأمريكية
- المشاركة في بناء المؤشر الوطني للطلاق لصالح مجلس شؤون الأسرة وجمعية المودة للتنمية الأسرية
- المشاركة في دراسة أدوار عمادات خدمة المجتمع والتعليم المستمر في الجامعات السعودية في تحقيق رؤية المملكة ٢٠٣٠
- المشاركة في بناء الخطة الاستراتيجية للشراكة المجتمعية في الجامعة في ضوء التحول لنظام الجامعات الجديد
- المشاركة في بناء المعيار الوظيفي لنظام الأوقاف

الخلفية العلمية:

- دكتوراة في القانون من جامعة انديانا، بلومنجتون، الولايات المتحدة الأمريكية
- ماجستير في القانون من جامعة انديانا، بلومنجتون، الولايات المتحدة الأمريكية



د. أفنان كوشك مستشار استراتيجيات تعظيم الأثر

الخبرات المهنية:

- مستشار استراتيجيات تعظيم الأثر (2013-مستمر).
- مساعد باحث لدراسات القطاع غير الربحي، جامعة سان دييغو (2017-2018).

أبرز المشاريع التي شاركت فيها:

- تصميم سياسات مؤثرة على منظومة الإنتاج الثقافي لصالح وزارة الثقافة
- تقييم الجدوى من برنامج حساب مواطن والبدائل الأعظم أثراً لصالح برنامج حساب مواطن
- دراسة إمكانيات الأوقاف في تحقيق أهداف التنمية المستدامة ورؤية 2030 لصالح مكتب الأمم المتحدة في المملكة
- قياس أثر برامج مؤسسة سالم بن محفوظ الخيرية
- بناء المؤشر الوطني للطلاق لصالح مجلس شؤون الأسرة وجمعية المودة للتنمية الأسرية
- قياس أثر برنامج ريالي للوعي المالي التابع لسدكو القابضة
- تطوير نموذج تقييم الحالة للأخصائي الاجتماعي لصالح برنامج الإسكان التنموي بوزارة الإسكان
- دراسة الاحتياجات المجتمعية بمنطقة الحدود الشمالية لصالح مؤسسة سليمان الراجحي الخيرية
- تقييم وتطوير مبادرات مراكز الأحياء لصالح جمعية مراكز الأحياء في منطقة مكة المكرمة
- بناء نظرية تغيير النمو المهني للشباب لصالح برنامج باسح لخدمة المجتمع (متقن)

الخلفية العلمية:

- دكتوراة دراسات القيادة من جامعة سان دييغو، كاليفورنيا، أمريكا.
- ماجستير سياسات عامة من جامعة جنوب كاليفورنيا، كاليفورنيا، أمريكا.

هذا الإصدار مرخص بموجب رخصة المشاع الإبداعي
نسب المصنف - غير تجاري - منع الاستقاق 4.0 دولي



(CC BY-NC-ND 4.0)