



الأوقاف المعطلة

في المملكة العربية السعودية من وجهة نظر الخبراء

دراسة استطلاعية

بِسْمِ اللَّهِ الرَّحْمَنِ الرَّحِيمِ

فريق العمل

د. سامر أبو رمان
المشرف العام على المشروع

أ. مازن السيف
مدير المشروع

م. عبدالله البسام
المشرف الفني على المشروع

أ. أيمن الغامدي
الباحث في المشروع

أ. عبد الله سيف
المحلل الإحصائي

أ. أحمد العساف
محرر التقرير

أ. معاذ عبدالخالق
المصمم

© شركة ادارة استثمار المستقبل المحدودة ، ١٤٤١ هـ

فهرسة مكتبة الملك فهد الوطنية أثناء النشر

شركة ادارة استثمار المستقبل المحدودة
الأوقاف المعطلة في المملكة العربية السعودية من وجهة نظر
الخبراء. / شركة ادارة استثمار المستقبل المحدودة -. الرياض ،
١٤٤١ هـ

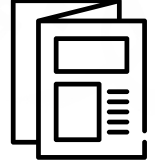
٨٤ ص ٤ .سم

ردمك: ٤-٤٢٢٠-٠٣-٦٠٣-٩٧٨

١- الوقف - تنظيم وادارة - السعودية أ.العنوان

ديوي ٣٤٦,٠٥٩٥٣١ ١٤٤١/٩٠٢٦

رقم الإيداع: ١٤٤١/٩٠٢٦
ردمك: ٤-٤٢٢٠-٠٣-٦٠٣-٩٧٨



الملخص التنفيذي

خُلصت الدراسة الاستطلاعية لآراء الخبراء حول الأوقاف المعطلة في المملكة العربية السعودية، إلى جملة من أبرز المعوقات المؤثرة على سير الأوقاف من وجهة نظر خبراء الأوقاف، ومجموعة من الحلول والإستراتيجيات لمواجهة تعطل الأوقاف.

شارك في هذا الاستطلاع مئة وأحد عشر خبيراً (١١١) في مجال الأوقاف من شتى أنحاء المملكة، ومن كافة الاختصاصات الفنية والإدارية في هذا المجال؛ لتحديد أبرز المعوقات والأسباب التي تقف خلف تعطل الأوقاف من وجهة نظر الخبراء، وتقديم آرائهم حول أفضل الحلول في هذا المجال، ونُفذت الدراسة وجمعت بياناتها في الفترة الواقعة بين ١٧ من ربيع الأول ١٤٤٠هـ حتى ١٩ من شهر ذي الحجة ١٤٤٠هـ الموافق للفترة من ٢٦ نوفمبر ٢٠١٩م حتى ٢١ أغسطس ٢٠١٩م.

من أبرز نتائج هذا التقرير، اتفاق غالبية خبراء الأوقاف الذين شاركوا في الدراسة الاستطلاعية، على أن الأوقاف المعطلة تُعد مشكلة تواجه القطاع الوقفي، إذ بلغت نسبة من أكد هذا ٩٤٪. وبينت نتائج تحليل آراء ثلث الخبراء المشاركين أن الوقف يُعد معطلاً إذا لم يستفد منه وتعطل إيراده، في حين رأى ربع الخبراء أن الوقف يُعد معطلاً إذا بلغ إيراده ربع إيراد المثل في السوق.

ومن المعروف أن القطاع الوقفي يتضمن أصولاً متنوعة، وعند تحليل آراء الخبراء فيما يتعلق بأكثر الأصول عرضة للتعطل، تبين بوضوح ارتفاع قابلية تعرض العقار الزراعي للتعطل أكثر من غيره من وجهة نظر خبراء الأوقاف، كما تبين أن العقار السكني والعقار الصناعي أقل عرضة للتعطل من العقار الزراعي، فهما متوسطا التعرض للتعطل، أما فيما يخص الأسهم والسندات والشركة الوقفية فقد خلص ربع الخبراء إلى أنها آمنة من التعطل، وهي نسبة مرتفعة مقارنة مع غيرها من صور الأوقاف.

أما فيما يتعلق بالمعوقات التي تواجه القطاع الوقفي وأسباب وجود أوقاف معطلة، فقد كان «ضعف كفاءة الناظر أو مجلس النظارة» من أبرز الأسباب التي يرى الخبراء أنها أوجدت مشكلة الأوقاف المعطلة، بالإضافة إلى «تعقد الحلول الناجمة عن ضعف كفاءة الأنظمة والتشريعات» و «ضعف صياغة وثيقة الوقف وعدم إلمامها بكل ما يتعلق بديمومته» و «تأخر المحاكم بالإجراءات المتعلقة بالأوقاف والتأخر في البت في نزاعات الأوقاف».

كما أبدى أكثر من نصف الخبراء المشاركين في الاستطلاع نظرة تفاؤلية نحو علاج مشكلة الأوقاف المعطلة، وهذا يعني إمكانية منع أو تقليل التعطل الظاهر في القطاع الوقفي بحلول وإستراتيجيات تشريعية وعملية مناسبة.



المقدمة

جاء الإسلام بعبادات شملت القلب والبدن والمال، وفتح سبل الخير لأتباعه في اتجاهات عديدة، ومنها فتح مسارات مالية تعود بالنفع على الفرد والمجتمع والدولة، بعضها أركان وواجبات عامة أو خاصة مثل الزكاة والكفارات والנדور، ومنها مسارات تطوعية خالصة مثل الصدقات والأوقاف، فالمسلم الذي يتنازل عن جزء من أمواله طواعية يستشعر معاني الرحمة المبتوثة في الوحي الشريف، ويحرر ذاته من ضيق الفردية والأنانية، بنفع مجتمعه القريب والبعيد، مصداقاً لحديث رسول الله صلى الله عليه وسلم: «ترى المؤمنين في تراحمهم وتوادهم وتعاطفهم كمثل الجسد إذا اشتكى منه عضو تداعى له سائر جسده بالسهر والحمى» (رواه البخاري).

وسنلقي الضوء هنا على الأوقاف التي تسهم في رفد الاقتصاد؛ لما تقدمه من فرص استثمارية وتشغيلية وخدمات إغائية، بل تذهب إلى أبعد من ذلك وتشارك في ترسيخ معاني التكافل والتكاتف في المجتمعات الإسلامية، ولها دور أساسي في مكافحة الفقر والقضاء عليه أو التخفيف منه.

لذلك يخطط استثمار المستقبل إلى أن يكون هذا الإصدار هو الأول ضمن سلسلة إصدارات تستشرف مستقبل الأوقاف في المملكة العربية السعودية؛ من خلال استطلاع آراء الخبراء والمختصين في القضايا ذات العلاقة بقطاع الأوقاف، من أجل تحقيق الأهداف التالية:

١. تطوير البيئة التشريعية للأوقاف في المملكة العربية السعودية.
٢. نشر آراء خبراء الأوقاف وتوصياتهم وتقريبها لمتخذي القرار في المؤسسات الرسمية ذات العلاقة بالأوقاف.
٣. تعظيم منافع قطاع الأوقاف والعمل المجتمعي والخيري بناء على رؤية المملكة ٢٠٣٠.
٤. فتح الباب لمزيد من البحوث والدراسات في هذا الحقل الخصيب.

ونظراً لغياب البيانات الرقمية الدقيقة حول قطاع الأوقاف وحجمه وانتشاره ومدى إسهامه في التنمية، فسوف نعمل على استشراف المستقبل بالاعتماد على المتوافر من معلومات، مضافاً لها آراء الخبراء والعاملين في قطاع الأوقاف، ثم نعكس رؤيتهم في قالب يساعد صناع القرار ومتخذيه على التفاعل الإيجابي مع الاحتمالات المتوقعة والمؤثرة في مسيرة القطاع الوقفي.

تعتمد منهجيتنا في تناول قضايا هذه السلسلة على إعداد ورقة عمل أولية للقضية محل الاستطلاع، ثم تُعرض على مجموعة تشمل مرجعيات وممارسين في العمل الوقفي، من نظار، وباحثين، وواقفين، وقضاة لتحديد ما إذا كانت القضية تمثل أولوية لدى صناع القرار ومتخذيه في قطاع الأوقاف، ثم نبنى قاعدة بيانات للخبراء في هذه القضية تحديداً؛ ليكونوا الركيزة الأساسية في توليد الحلول والإستراتيجيات الأنسب في التعاطي معها.

وبعد ذلك نصوغ أسئلة الاستطلاع، ونراجعها، ثم نُجري الاستطلاع وفق المنهجيات العلمية المتبعة

لاستخدام أداة استطلاع الرأي، وعقب ذلك نُحلّل الآراء والاتجاهات، وصولاً أخيراً إلى نتائج الاستطلاع وتوصياته ووثيقته النهائية.

أفردنا في الإصدار الأول من هذه السلسلة الحديث عن مشكلة تعطل الأوقاف، ولتكوين تصوّر شامل يوضّح أبعاد هذه المشكلة، قدّمنا خلاصة عن الأسباب التي تقف وراء تعطل الأوقاف في المملكة العربية السعودية، والعقارات الوقفية الأكثر عرضة للتعطل، وذلك بعد رصد آراء الخبراء وتحليلها، وتصنيف الحلول المقترحة لمواجهة التعطل في القطاع الوقفي بناء على نوع الوقف وسبب تعطله.

المحتويات

المحور الأول: ظاهرة تعطل الأوقاف: مدى انتشارها، وأسبابها، وكيفية تحديدها.....	١٤
١,١ حجم المشكلة:.....	١٥
٢,١ مفهوم تعطل الوقف:.....	١٦
٣,١ الأصول الوقفية الأكثر عُرضة للتعطل من وجهة نظر الخبراء:.....	١٦
١,٣,١ الأصول العقارية الزراعية:.....	١٧
٢,٣,١ الأصول العقارية الصناعية:.....	١٧
٣,٣,١ الأصول العقارية التجارية:.....	١٨
٤,٣,١ الأصول العقارية السكنية:.....	١٨
٥,٣,١ الأصول الوقفية المتمثلة بالأسهم وما في حكمها:.....	١٩
٦,٣,١ الأصول الوقفية المتمثلة بشركة وقفية:.....	١٩
٧,٣,١ الأصول الوقفية المتمثلة بأموال نقدية:.....	١٩
٤,١ الأسباب والمعوقات المؤثرة في قضية تعطل الأوقاف:.....	٢١
١,٤,١ ضعف كفاءة الناظر أو مجلس النظارة:.....	٢١
٢,٤,١ تعقد الحلول الناجمة عن ضعف كفاءة الأنظمة والتشريعات:.....	٢١
٣,٤,١ الجوائح العامة:.....	٢٢
٤,٤,١ ضعف صياغة وثيقة الوقف أو صك الوقفية وعدم إمامها بكل ما يتعلق بديمومته:.....	٢٢
٥,٤,١ تدخل الجهات الحكومية المشرفة على الأوقاف:.....	٢٣
٦,٤,١ نوع عين الوقف وأصله: (زراعي، سكني، تجاري ... إلخ):.....	٢٤
٧,٤,١ تأخر المحاكم في الإذن ببيع أو شراء العقارات الوقفية أو تأخر البت في نزاعات الأوقاف:.....	٢٤
٨,٤,١ ضبابية مقصود الواقف في مصارف الوقف أو انتفاء الحاجة إليها:.....	٢٥
المحور الثاني: آراء الخبراء حول الحلول والإستراتيجيات لمواجهة ظاهرة تعطل الأوقاف.....	٢٧
١,٢ الحلول العامة لمواجهة تعطل الأوقاف:.....	٢٨
١,١,٢ الحلول النظامية والتشريعية للأوقاف المعطلة:.....	٢٨
٢,١,٢ الحلول الإدارية للأوقاف المعطلة:.....	٢٩
٣,١,٢ الحلول المالية للأوقاف المعطلة:.....	٢٩
٢,٢ إستراتيجيات تبادي تعطل الوقف المتعلقة بـ العين الموقوفة:.....	٣٠
١,٢,٢ التنوع في الأصول:.....	٣٠
٢,٢,٢ التنوع في الاستثمار:.....	٣٠
٣,٢,٢ المحافظة على عين الوقف بالصيانة الدورية:.....	٣١
٣,٢ إستراتيجيات متعلقة بـ إدارة الوقف لتبادي تعطل الأوقاف:.....	٣١

٣١	الحرص على تحقيق درجة عالية من الحوكمة لأعمال الوقف:
٣٢	الموازنة بين الاستثمار وتنمية الأصول من جهة والمصارف من جهة أخرى:
٣٢	استقطاب الموارد البشرية المتميزة:
٣٢	وضوح آلية اتخاذ القرار:
٣٣	إستراتيجيات متعلقة بالقضاء لتفادي تعطل الوقف
١,٤,٢	استصدار فتوى أو قرار إداري من الإدارات المعنية لتسهيل إجراءات الحلول
٣٣	للأوقاف المعطلة:
٣٣	تيسير الاحتساب القضائي على النظار من قبل المستفيدين:
٣٤	إستراتيجيات متعلقة بصك الوقفية (وثيقة الوقف) لتفادي تعطل الوقف
٣٤	استشارة بيوت الخبرة والخبراء في الصياغة المثالية لصك الوقفية:
٣٤	الاطلاع على أفضل الممارسات في صياغة صكوك الأوقاف:
٣٥	توثيق صك الوقفية في المحاكم الشرعية وإشهاد الذرية عليهما:
٣٥	إنجاز الوقف في حياة الواقف وعدم التعامل معه بوصفه وصية:
المحور الثالث:	مستقبل الأوقاف المعطلة في المملكة العربية السعودية من منظور الخبراء والمختصين
٣٦	مستقبل القطاع الوقفي في المملكة العربية السعودية من منظور الخبراء:
٣٧	سیر شؤون الأوقاف في المملكة العربية السعودية من وجهة نظر الخبراء:
المحور الرابع:	أبرز المعوقات التي تواجه حلول الأوقاف المعطلة من وجهة نظر الخبراء والمختصين ...
٣٨	أهم المشكلات والمعوقات التي تواجه الأوقاف في المملكة العربية السعودية:
٣٩	أهم المقترحات العامة لحل مشكلة الأوقاف المعطلة من وجهة نظر خبراء الأوقاف:
٤٠	الخاتمة



نظرة عامة

نفذت شركة استثمار المستقبل خلال تسعة شهور من ١٧/٠٣/١٤٤٠هـ إلى ١٩/١٢/١٤٤٠م الموافق للفترة الزمنية من ٢٦/١١/٢٠١٨م إلى ٢١/٠٨/٢٠١٩م استطلاع آراء الخبراء في مجال الأوقاف لاستشراف مستقبل الأوقاف في المملكة العربية السعودية، ومرّ هذا الاستطلاع بالعديد من مراحل التخطيط والتجهيز والإعداد نلخصها فيما يلي:

إجراءات الاستطلاع ومنهجيته:

مجتمع الدراسة:

يتكون مجتمع الدراسة من جميع الخبراء والمختصين والعاملين في مجال الأوقاف، من شتى أنحاء المملكة، ومثّل هذا المجتمع الإطار العام الذي سُحبت منه عينة الدراسة، وصنف الخبراء بناء على سبعة معايير تمثل المناصب القيادية التي شغلوها، أو الخبرة العملية أو الإدارية لديهم، وأُعدت هذه المعايير في سحب العينة، وتم التأكد من شمولهم في عينة الدراسة.

وكان تصنيف المعايير كما يلي:

١. يحمل شهادة عليا ترتبط بمجال الأوقاف، أو أن يكون له بحثان محكمان في الأوقاف.
٢. لديه خبرة عملية أو إدارية في مجال الأوقاف لمدة عشر سنوات فأكثر.
٣. اشتهر داخل القطاع على أنه مرجعية في مجال الوقف.

٤. كان أو لا يزال ناظرًا للأوقاف مدة لا تقل عن عشر سنوات.
٥. كان أو لا يزال قاضيًا تعامل في قضايا الأوقاف.
٦. كان أو لا يزال محاميًا في قضايا الأوقاف.
٧. درّس مادة عن الأوقاف وأحكامها في معاهد عليا أو جامعات.

عينة الدراسة:

بلغ حجم عينة الدراسة مئة وأحد عشر خبيرًا (١١١) في مجال الأوقاف ممن تنطبق عليهم المعايير المذكورة آنفًا، حيث أُستطلعت آراؤهم بطريقة ضُمن فيها انتفاء الانتقائية والتحيز، من خلال التواصل أولًا مع ثلاثمئة وثمانية وثلاثين خبيرًا (٣٣٨)، من إطار مجتمع الدراسة في أنحاء المملكة، لمعرفة آرائهم حول ظاهرة تعطل الأوقاف، إلا أن الاستبانات المكتملة بلغت مئة وأحد عشر (١١١) استبانة أُعدت إحصائيًا كعينة ممثلة لمجتمع الدراسة تسهم في تحقيق غاياتها وأهدافها كالمتبع في الدراسات المماثلة.

بُنيت العينة وسُحبت وفق متغيرات سكانية "ديموغرافية" تمثل خصائص الخبراء الاجتماعية، وهي: (الجنس، العمر، التخصص العام، التخصص الدقيق، الوصف الذي ينطبق عليه -المعيار الذي ينطبق عليه-) وتجدد الإشارة إلى أن جميع من شاركوا في هذه الدراسة كانوا من الذكور؛ لذلك أُستثنى متغير الجنس من المعالجة والتحليل الإحصائي للبيانات.

أداة الدراسة:

استندت الدراسة إلى أداة استطلاع الرأي من خلال تصميم استبانة مخصصة لهذا الغرض،

سنوضح لاحقاً، ثم عدّلت بعض الأسئلة بناء على الملاحظات الواردة من وإلى الباحثين بالتنسيق مع فريق عمل الاستطلاع.

تدريب الباحثين:

اهتمت شركة استثمار المستقبل بتدريب فريق العمل والباحثين، من خلال تزويدهم بعدد من القواعد والإجراءات العلمية التي يجب التقيد بها، حيث عُرف بالمشروع وأهدافه، وبالاستمارة، وشرحها، وتوجيه الباحثين إلى كيفية طرح الأسئلة، ورصد استجابات المشاركين في البحث، مع توضيح كيفية التفاعل معهم، والعمل على رفع نسبة الاستجابة، وتوضيح بعض العبارات التي قد تلتبس على المستجيب، والأسس المنهجية والأخلاقية التي يجب مراعاتها في جمع البيانات، والمتوافقة مع ميثاق الجمعية العالمية لبحوث الرأي العام (WAPOR)، كما حرصت الشركة على انتقاء باحثين ذوي خبرة مزدوجة في الأوقاف والعمل على استطلاعات الرأي، وانتقاء أصحاب الخبرة والمجال للعمل في المشروع.

جمع البيانات:

جُمعت البيانات من خلال المقابلة الهاتفية لمجموعة من الخبراء، إلى جانب ذلك أُرسِل رابط إلكتروني، يتضمن الاستمارة وكافة التفاصيل لثلاثمئة وثمانية وثلاثين (٣٣٨) خبيراً برسائل واتساب ورسائل نصية SMS، خلال الفترة ما بين ١٥/١٠/١٤٤٠هـ - ٧/١١/١٤٤٠هـ، ١٩/٠٦/٢٠١٩م - ١٠/٠٧/٢٠١٩م، مع إعطاء نفس الفرصة لكل خبير بالمتابعة والإجابة.

واعتمد على الاستدلالات المنطقية والأساليب الإحصائية، مما يُتيح الوقوف على المتغيرات بطريقة موضوعية وعلمية، وجُمعت البيانات بأسلوبين متتالين، أحدهما المقابلة الهاتفية من خلال الاتصال بمجموعة من الخبراء هاتفياً، والآخر عن طريق إرسال رابط الاستمارة المصممة للعينة ممن يعتبرون من خبراء الأوقاف في المملكة العربية السعودية عن طريق الرسائل النصية SMS.

تصميم الاستمارة:

بعد قراءات واستشارات عديدة لفريق عمل استثمار المستقبل في مجال الأوقاف، ودراسة المشكلات التي تواجهها في المملكة العربية السعودية، وتحديد المشكلات العامة والفرعية منها في قضية تعطل الأوقاف، بدأ الفريق في بناء الاستمارة وصياغة أسئلتها وبدائلها ابتداءً من ١٧/٠٣/١٤٤٠هـ، ٢٦/١١/٢٠١٨م، ونوقشت الأفكار الواردة فيها، ثم حُذفت بعض الأسئلة وأضيف غيرها مع تعديل صياغة بعضها، وأعيد النظر في بعض البدائل وعدّلت، لنصل إلى النسخة النهائية منها، التي جُمعت البيانات من خلالها.

مرحلة اختبار الاستبانة:

أجري الاختبار القبلي للاستمارة على عينة استطلاعية (Pilot Study)؛ لاختبار مدى توافق البدائل المتاحة في الاستمارة مع الأسئلة، وكذلك اختبار مدى سلاسة الاستمارة ووضوحها، ومناسبة حجمها مع الوقت المتاح للإجابة، بما لا يؤدي إلى ملل المستجيب أو إدلائه بإجابات وهمية، بالإضافة لقياس درجة ثبات المقاييس المستخدمة كما

المتغيرات الأخرى، ويوضح الجدول التالي أجوبة الخبراء على التخصيص العام، بعد تجميع تخصصاتهم وتصنيفها:

النسبة	العدد	التخصص العام
٪٤٥,١	٤١	فقه ودراسات شرعية
٪٢٤,٢	٢٢	مال وأعمال
٪٧,٧	٧	قانون ومحاماة
٪٥,٥	٥	إدارة تربوية
٪٤,٤	٤	اقتصاد - اقتصاد إسلامي
٪١٣,٢	١٢	أخرى
٪١٠٠	٩١	المجموع

* أخرى اشتمل على تخصصات مختلفة مثل الهندسة الكهربائية والطب وغيرها.

« بينت النتائج أن الخبراء المشاركين في الدراسة كانوا في معظمهم من المناطق الجغرافية الوسطى والغربية والشرقية وكانت أقل مشاركة من المنطقة الجنوبية والشمالية، وفي التحليل والمعالجة الإحصائية أُعتمدت المناطق الجغرافية (الوسطى، الغربية، الشرقية)، لإظهار النتائج الدالة إحصائياً فقط، كما يوضح الجدول التالي:

النسبة	العدد	منطقة الإقامة
٪٧٦,٦	٧٢	الوسطى
٪١٧	١٦	الغربية
٪٤,٣	٤	الشرقية
٪٢,١	٢	الجنوبية
.	.	الشمالية
٪١٠٠	٩٤	المجموع

الخصائص الاجتماعية لعينة الدراسة:

فيما يلي ملخص للخصائص الاجتماعية لعينة خبراء الأوقاف في المملكة العربية السعودية، نستعرضها في الجداول التالية:

« يبين الجدول التالي أعداد المستجيبين ونسبها على أسئلة الخصائص الاجتماعية بشكل عام:

النسبة	العدد	الخصائص الاجتماعية
٪١٠٠	١١١	الفئة العمرية
٪٨٢	٩١	التخصص العام
٪٨٥	٩٤	المنطقة (مكان الإقامة)
٪٨٦	٩٦	الوصف الذي ينطبق (المعيار)

« جميع الخبراء المشاركين في الدراسة كانوا ذكوراً ولذلك أُستثنى متغير الجنس من المعالجة والتحليل الإحصائي.

« عند سؤالهم عن الفئة العمرية التي ينتمون إليها كانت النتائج كما يوضح الجدول التالي:

النسبة	العدد	الفئة العمرية
٪٤,٥	٥	أقل من ٣٥ سنة
٪٣,٦	٤	من ٣٦ سنة إلى ٤٥ سنة
٪٣٣,٣	٣٧	من ٤٦ سنة إلى ٥٥ سنة
٪٤٠,٥	٤٥	من ٥٦ سنة إلى ٦٥ سنة
٪١٨	٢٠	أكثر من ٦٥ سنة
٪١٠٠	١١١	المجموع

« جُمعت استجابات المشاركين عند سؤالهم عن التخصيص العام، وصُنفت إلى مجالات عامة؛ بهدف التنظيم وتسهيل قراءة علاقتها مع

١٦ / ٨ / ٢٠١٩ م، ثم أعد هيكلاً التقرير وأُعيد بعد مناقشات مع أعضاء فريق العمل، وُفرغ من نسخة التقرير بشكلها النهائي بتاريخ ٢٧ / ١٢ / ١٤٤٠ هـ، ٢٩ / ٨ / ٢٠١٩ م.

ونظراً لطبيعة النخبة المستطلع رأيها، فقد طرحنا المفاهيم في استمارة الأسئلة دون تعريفها لترك الإجابات على عفويتها حسب فهم المتخصص مع وجود وجهات نظر مختلفة في بعضها أحياناً.

اشتمل التقرير على المحاور الرئيسية التالية:

١. ظاهرة الأوقاف المعطلة: مدى انتشارها، وأسبابها، وكيفية تحديدها.
٢. آراء الخبراء حول الحلول والإستراتيجيات لمواجهة ظاهرة تعطل الأوقاف.
٣. مستقبل الأوقاف المعطلة في المملكة العربية السعودية من منظور خبراء الأوقاف.
٤. أبرز المعوقات التي تواجه حلول ظاهرة الأوقاف المعطلة من وجهة نظر الخبراء، وأهم مقترحاتهم لتجاوزها.
٥. الجداول الإحصائية التفصيلية.

وفيما يلي عرض تسلسلي للنتائج مقسمة حسب المحاور التي سبق ذكرها، وعرض تفصيلي للأشكال والجداول، بالإضافة إلى التفسيرات الوصفية التي توضح أهمية النسب الواردة وتفسيرها وما تعكسه على أرض الواقع.

« عند سؤال الخبراء المشاركين في الدراسة عن أقرب وصف تنطبق عليه (المعايير) بيّنت النتائج ما يلي:

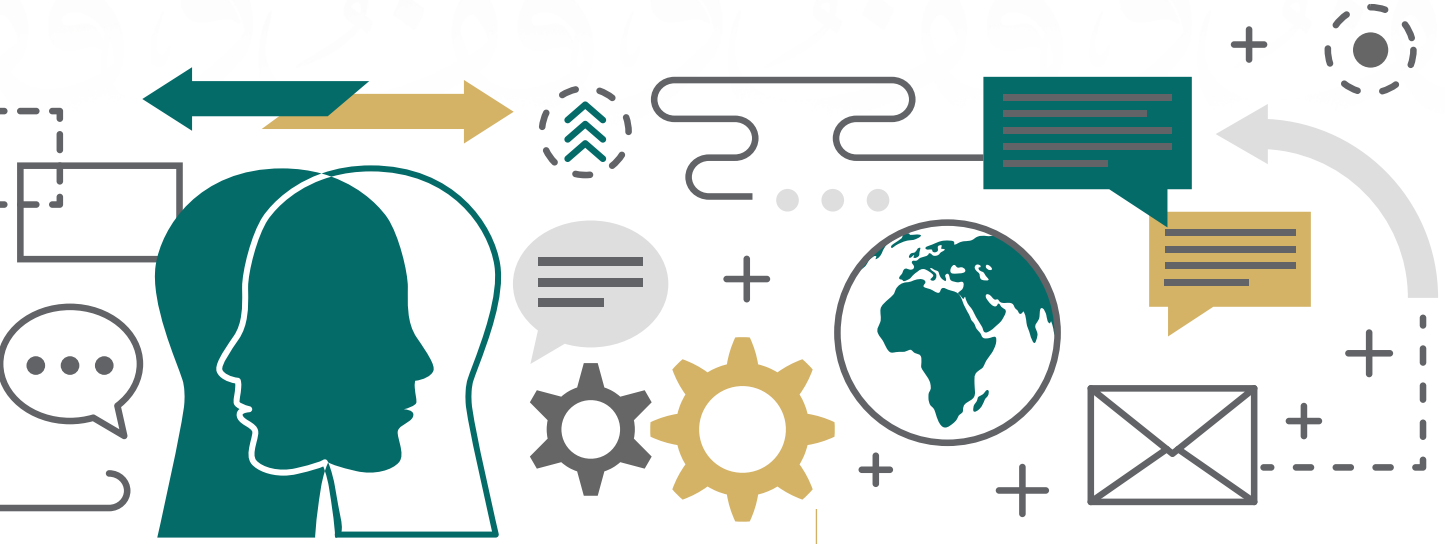
النسبة	العدد	الوصف
٤٧,١٪	٤٨	خبرة عملية أو إدارية في مجال الأوقاف لمدة عشر سنوات فأكثر
٢٤,٥٪	٢٥	يحمل شهادة عليا ترتبط بمجال الأوقاف، أو أن يكون له بحثان محكمان في الأوقاف
١٠,٨٪	١١	اشتهر داخل القطاع على أنه مرجعية في مجال الوقف
٤,٩٪	٥	كان أو لا يزال قاضيًا تعامل في قضايا الأوقاف
٣,٩٪	٤	كان أو لا يزال ناظرًا للأوقاف مدة لا تقل عن عشر سنوات
٢,٠٪	٢	كان أو لا يزال محامياً في قضايا الأوقاف
١,٠٪	١	درّس مادة عن الأوقاف وأحكامها في معاهد عليا أو جامعات
٥,٩٪	٦	أخرى
١٠٠٪	١٠٢	المجموع

وتجدر الإشارة هنا إلى استثناء المعايير التالية من التحليل وذلك لأسباب الدلالة الإحصائية:

١. كان أو لا يزال محامياً في قضايا الأوقاف.
٢. درّس مادة عن الأوقاف وأحكامها في معاهد عليا أو جامعات.

إعداد التقرير وتحليله:

بدأ الفريق تجهيز البيانات ومعالجتها إحصائياً، لتحليلها ودراستها واستخراج التصورات منها، ولتحقيق الهدف العام والأهداف الفرعية من هذه الدراسة الاستطلاعية، في تاريخ ١٤ / ١٢ / ١٤٤٠ هـ،



بحثاً عن تحقيق مصلحتها وغبطتها، وقد تكون أثمان ما يبيع منها قليلة لا تكفي لشراء عين مستقلة تصلح بديلاً شرعياً عنها، مما يحتم جمع قيمة أكثر من وقف لشراء عين جديدة، وخاصة الأوقاف ذات المصارف المتماثلة أو المتقاربة، على أن يدوّن في صك تلك العين البديلة ما يفيد بتوزيع حصصها حسب قيمة كل وقف.

ومن أسباب التعطل ما يرجع إلى أسباب فهمية فقهية، يجب أن تحسم لمصلحة الوقف، ومن أشهرها مسألة مناقلة الأوقاف واستبدالها، وهي من المسائل المثارة في الفقه الإسلامي منذ القدم، وليست من مسائل فقه النوازل التي تحتاج إلى مزيد اجتهاد، بل سبقت فيها اجتهادات فقهية، على نحو ما صنع العلامة ابن قاضي الجبل الحنبلي -من أنجب تلامذة

المحور الأول:

1. ظاهرة تعطل الأوقاف: مدى انتشارها، وأسبابها، وكيفية تحديدها

بحسب دراسة أجرتها شركة المستثمر للأوراق المالية، فإن ٥٤٪ من الأوقاف في المملكة العربية السعودية هي أراضٍ بيضاء لا تُدر دخلاً، فضلاً عن وجود أعيان وقفية متهاكة أو مهملة ومهجورة، وتتطلب مصادر لتمويلها واستمرارها وتوظيفها^(١).

وتوجد في أنحاء متفرقة من المملكة أوقاف كثيرة متعطلة المنافع، وغير مثمرة ولا منتجة استثمارياً، فهي غير ذات جدوى اقتصادية، ولهذا يُباع بعضها

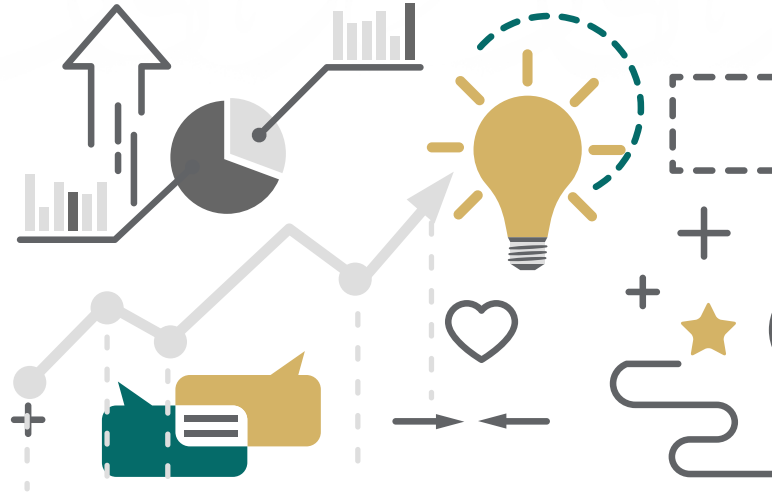
(١) تقرير اقتصاديات الوقف، ص ١٠٠.

والأمم، والخشية أن الأوقاف قد تزول لهذا السبب، وذلك لعدم إمكان تنفيذ أغراض الوقف وشروطه، وهذا فيه حرمان للواقف والموقوف عليه مما يعني اندثاره، وبخاصة مع صعوبة إجراءات الاستبدال والتشدد فيها، فضلاً عن طول إجراءاتها مما يؤدي إلى تقادم العهد على مثل هذه الأوقاف ثم نسيانها واندثارها».

نستعرض في هذا الجزء، ما جاء من نتائج حول تعطل الأوقاف، وتحديد المدى الذي وصلت إليه حسب رؤية الخبراء، والحالات التي يمكن اعتبارها إطاراً لتحديد الوقف المعطل من غير المعطل، وما هي العقارات الأكثر عرضة للتعطل من وجهة نظر الخبراء.

١،١ حجم المشكلة:

عند سؤال الخبراء (إلى أي مدى ترى أن «الأوقاف المعطلة» تُعد ظاهرة ومشكلة في قطاع الأوقاف في المملكة العربية السعودية؟)، جاءت استجابة الخبراء مؤكدةً أن الأوقاف المعطلة مشكلةً تواجه القطاع الوقفي، وأكدوا تأثيرها على قطاع الأوقاف، فنسبة من رأى أن الأوقاف المعطلة تعد مشكلة بدرجة كبيرة بلغت ٤٧٪، بينما لا يرى ٢٪ فقط أنها مشكلة تواجه قطاع الأوقاف، وبشكل عام فإن ارتفاع من أجابوا بنعم (٩٤٪) يظهر جلياً جدية هذه المشكلة، كما يوضح الشكل رقم ١:



ابن تيمية- والمرداوي الحنبلي، وابن زريق الحنبلي، وأقوالهم منشورة في مجموع (في المناقلة والاستبدال بالأوقاف)^(١).

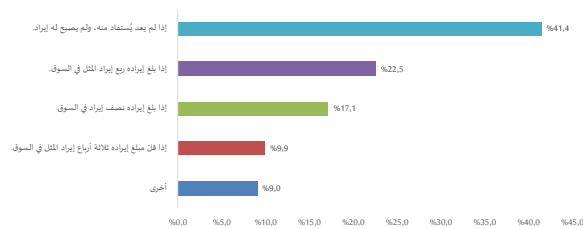
كما ذكر الدكتور عبد الله بن ناصر السدحان أن من أسباب الاندثار القسري للأوقاف «انتفاء الحاجة إلى عين الوقف أو غلته كما في بعض الموقوفات القديمة، حيث كانت تلك الموقوفات تتناسب والمرحلة التي كان الإيقاف فيها، ولئن كانت نافعة في وقتها إلا أن الزمن تجاوزها، أو أن الاحتياج قلَّ أو كاد أن ينتفي». إلى أن قال: «ومن هنا يمكن القول هناك البعض من الأغراض التي نصَّ عليها أجدادنا لا يمكن تنفيذها مع تطور الأزمان والأحوال

(١) الأوقاف المعطلة، محمد الدحيم، صحيفة الحياة، ٢ نوفمبر ٢٠١٣م.

ثم يأتي في المقام الثاني انعدام الدخل، وهذا بدوره سينعكس على الحلول المقترحة للمشكلة، فتطوير الوقف يختلف عن إحيائه من العدم.

وفيما يتعلق بخيار «أخرى» ذكر بعض الخبراء حالات أخرى يعتبرونها سبباً لوصف الوقف بأنه معطل، ومن هذه الحالات (إذا لم يكن إيراده المالي يحقق الأهداف المأمولة منه بسبب غياب الإدارة الصحيحة له)، كما يوضح الشكل رقم ٢:

شكل رقم ٢: التوزيع النسبي للحالات التي يمكن من خلالها أن يطلق على الوقف أنه معطل

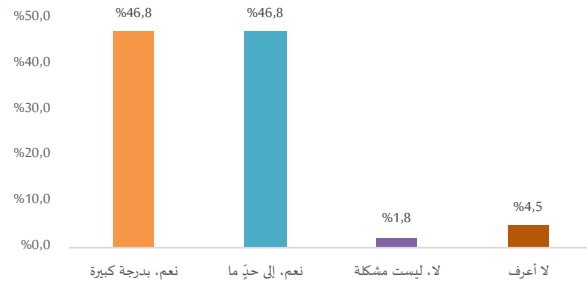


١,٣ الأصول الوقفية الأكثر عرضة للتعطل من وجهة نظر الخبراء:

عند سؤال الخبراء "على فرض وجود مقياس من (١) إلى (٥)، حيث (١) تعني درجة أمانة من التعطل (لا يوجد تعطل إطلاقاً)، و(٥) تعني درجة عالية من التعطل، أين تضع أصول الأوقاف التالية القابلة للتعطل من وجهة نظرك"، فبينت النتائج ما يلي:

شكل رقم ١: التوزيع النسبي لرؤية الخبراء أن الأوقاف المعطلة تعد ظاهرة ومشكلة في

المملكة العربية السعودية



١,٢ مفهوم تعطل الوقف:

عند سؤال الخبراء (متى يمكن أن يُطلق على الوقف أنه معطل بشكل عام؟)، أظهرت النتائج بعد

تحليلها ومعالجتها أن ٤١٪ من خبراء الأوقاف يعتبرون أن الوقف معطل "إذا لم يعد يستفاد منه، ولم يصبح له إيراد" ويري ٢٣٪ أن الوقف معطل "إذا بلغ إيراده ربع إيراد المثل في السوق"، واعتبر ١٠٪ من الخبراء أن الوقف معطلاً "إذا قلّ مبلغ إيراده عن ثلاثة أرباع إيراد المثل في السوق".

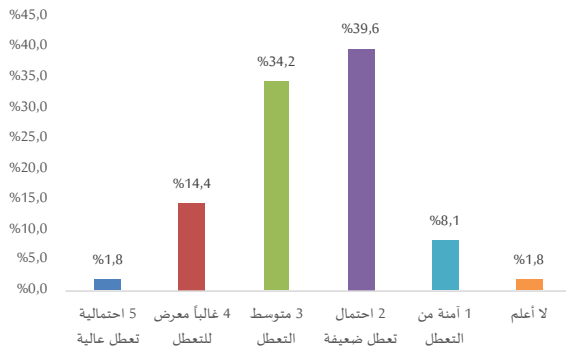
وبشكل عام، فإن الغالبية ترى أن وصول دخل الوقف إلى النصف، وما دونه، قياساً إلى دخل مثيله في السوق يجعل هذا الوقف معطلاً،

١,٣,٢ الأصول العقارية الصناعية:

هي الأرض التي تستخدم بما فيها من أجهزة وآلات ومواد خام لإنتاج السلع، عن طريق تحويل مواد أولية، أو باستخدام مواد شبه مصنعة، وتشمل المصانع والمخازن ومراكز الأبحاث ومراكز التوزيع ومراكز الإنتاج.

وجاءت استجابة خبراء الأوقاف أكثر تفاوتاً عند الحديث عن الأوقاف المتمثلة بعقار صناعي، فأكد ٤٠٪ من خبراء الأوقاف أن أصول الوقف من هذا النوع معرضة للتعطل بدرجة ضعيفة، فيما قال ٣٤٪ منهم إنه معرض للتعطل بدرجة متوسطة، بينما رأى ٨٪ منهم أنه آمن من التعطل، ونجد أن تقارب النسب بين من يرون أولاً يرون تعطل العقار تعكس أن وضعه العام متوسط وأن الاستثمار فيه مقبول، كما يوضح الشكل رقم ٤:

شكل رقم ٤: التوزيع النسبي لدرجة تعطل الأوقاف الصناعية



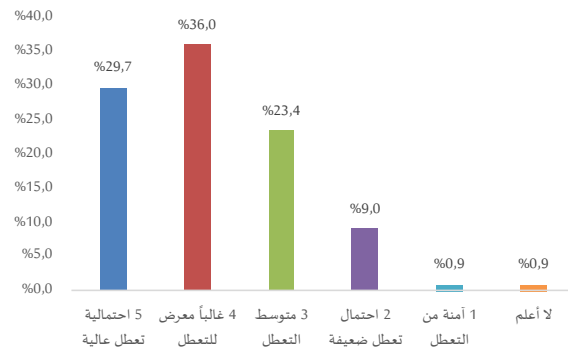
١,٣,١ الأصول العقارية الزراعية:

يقصد بها الأرض المخصصة للزراعة، وتربية الماشية وإنتاج المحاصيل، وغايتها إنتاج الأغذية البشرية فهي ترادف معنى المزارع أو المراعي. يرى ٣٠٪ من الخبراء أن الأوقاف المتمثلة في العقار الزراعي معرضة للتعطل بدرجة عالية.

ويؤكد ٣٦٪ من الخبراء أن هذا القطاع معرض غالباً للتعطل، بينما يعتقد ٩٪ من الخبراء أن احتمال تعرض القطاع المعرض للأوقاف المتمثلة بالأصول العقارية الزراعية للتعطل.

من الخبراء أن احتمالية تعرض القطاع الزراعي للتعطل ضعيفة. وبمنظرة عامة إلى النسب، نلاحظ ارتفاعاً فيمن يرون هذا العقار معرضاً للتعطل بما يعكس هشاشة الأصول الزراعية واعتبار الاستثمار فيها محفوفاً بالمخاطر، كما يوضح الشكل رقم ٣:

شكل رقم ٣: التوزيع النسبي لدرجة تعطل الأوقاف الزراعية



١١,٣,٣ الأصول العقارية التجارية:

هي قطع الأراضي الشاغرة المخصصة للاستخدام التجاري والاستثمار العقاري، وتشمل كذلك مراكز التسوق والمطاعم والمستشفيات والشركات والفنادق والمكاتب ومحطات الوقود وناطحات السحاب.

وقد أكد ٤٦٪ من خبراء الأوقاف على أن احتمالية

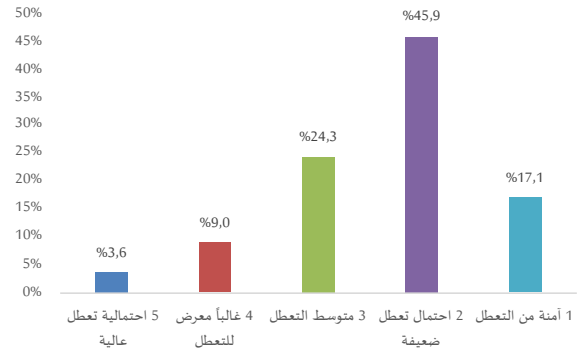
تعطل الوقف المتمثل

يؤكد ٤٦٪ من الخبراء على ضعف احتمالية تعطل أصل الوقف المتمثل بالعقار التجاري.

بالأصول العقارية التجارية ضعيفة، وجزم ١٧٪ منهم أنه

في مأمن من التعطل، في حين رأى ٢٤٪ أنه متوسط التعرض للتعطل، بينما أجاب ٩٪ منهم بأن الوقف التجاري معرض للتعطل غالبًا، وبشكل عام، فإن ارتفاع نسبة من يرون عدم تعطل هذا النوع من الأصول أو ضعف احتماليته يعكس ازدهاره والجدوى العالية للاستثمار فيه، كما يوضح الشكل رقم ٥:

شكل رقم ٥: التوزيع النسبي لدرجة تعطل الأوقاف التجارية



١١,٣,٤ الأصول العقارية السكنية:

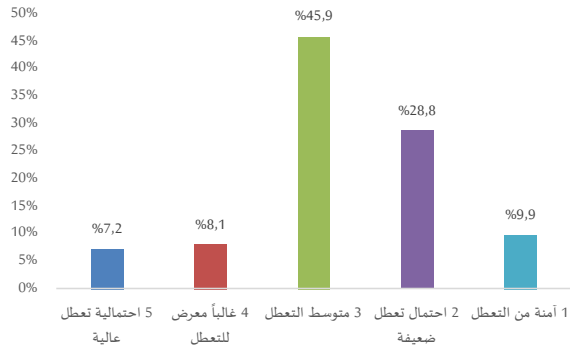
هي التي تستخدم لغاية السكن فيها، وتحقيق الاحتياجات التالية (المأوى والأكل والشرب والنوم وتكوين الأسرة)، وتشمل المنازل العادية (البيوت)، منازل الأسرة الواحدة، منازل الأسر المتعددة، العمارات ذات الطوابق المتعددة، الفلل، الوحدات السكنية، الأبراج السكنية، منازل العطلات.

وتبين النتائج أن ٤٦٪ يرون أن الوقف المتمثل

بأصول الوقف العقاري السكني متوسط التعرض يؤكد ٤٦٪ من الخبراء على أن احتمالية تعطل أصل الوقف المتمثل بالعقار السكني متوسطة.

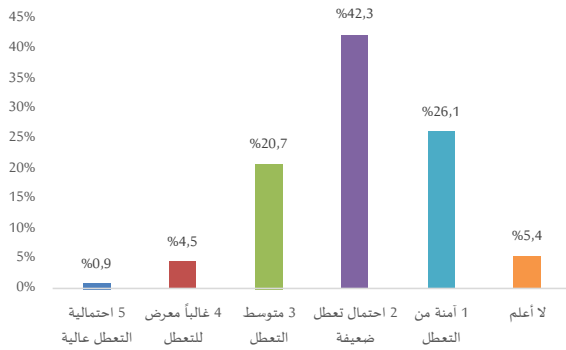
للتعطل، و٢٩٪ منهم ذكروا أن احتمالية تعطله ضعيفة، بينما أجاب ١٠٪ بأن هذا الوقف في مأمن من التعطل، وبالعوم، فإن النسب توجي بأن وضع هذا العقار متوسط للاستثمار فيه، كما يبين الشكل رقم ٦:

شكل رقم ٦: التوزيع النسبي لدرجة تعطل الأوقاف السكنية



فمن خلال النتائج يتفق ما يزيد عن ٤٢٪ من خبراء الأوقاف على أن احتمالية تعطل الوقف المتمثل بشركة وفاقية ضعيفة، فيما يرى أكثر من ٢٦٪ أي ما يزيد على ربع الخبراء أن الشركة الوقفية آمنة من التعطل، في مقابل ١٪ يؤكدون على احتمالية عالية لتعرضها للتعطل، وبشكل عام، فإن النسب توجي بازدهار هذا المجال مع وجود نسبة مهمة تعتبره محفوفاً بالمخاطر بشكل متوسط، كما يوضح الشكل رقم ٨:

شكل رقم ٨: التوزيع النسبي لدرجة تعطل الأوقاف المتمثلة بشركة وفاقية



١,٣,٧ الأصول الوقفية المتمثلة بأموال نقدية:

وهو وقف مال نقدي وتسبيل منفعته، ويعتقد ما يزيد عن ثلث الخبراء المشاركين في الدراسة (٣٨٪) أن

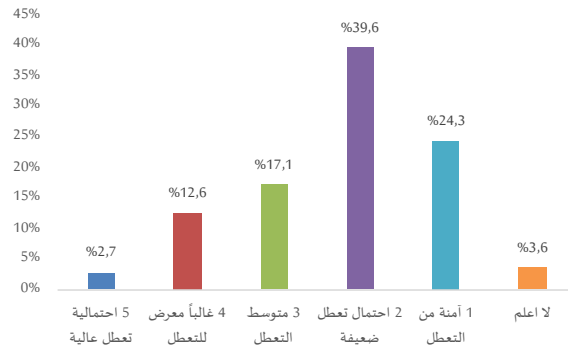
احتمالية تعطل الوقف النقدي ضعيفة، بينما يرى ٢٢٪ منهم أن

أكد ١٨٪ من خبراء الأوقاف أن الوقف النقدي في مأمّن من التعطل.

١,٣,٥ الأصول الوقفية المتمثلة بالأسهم وما في حكمها:

أكد ما يقارب ٤٠٪ من خبراء الأوقاف أن احتمالية تعطل أصول الوقف المتمثل بالأسهم وما في حكمها (ملكية حصة شائعة في رأس مال شركة، أو صندوق استثمار، أو غيرها) ضعيفة، وذكر ٢٤٪ منهم أنها آمنة من التعطل، إلا أن حوالي ٣٪ يرونها معرضة للتعطل باحتمالية عالية، وبمنظرة عامة على وضع هذا النوع من أصول الأوقاف، فإن ارتفاع النسب المرتبطة بانخفاض احتمالية تعرضه للتعطل أو انتفائها، يوجي بازدهار هذا القطاع، كما يوضح الشكل رقم ٧:

شكل رقم ٧: التوزيع النسبي لدرجة تعطل الأوقاف المتمثلة بالأسهم والسندات



١,٣,٦ الأصول الوقفية المتمثلة بشركة وفاقية:

يُقصَد بالشركة الوقفية: ملكية وقف أو أكثر لرأس مال شركة تجارية تستهدف الربح، كي تنفقه في مصارف الوقف.

اتفق ثلثا الخبراء على احتمالية تعرض العقار الزراعي للتعطل بدرجة عالية، وأكد نصف الخبراء احتمالية تعرض العقار السكني للتعطل بدرجة متوسطة.

بينما رأى ربع الخبراء أن الشركة الوقفية والأسهم وما في حكمها آمنة من التعطل كذلك.

ما يقارب نصف الخبراء على تعرض الوقف السكني أيضاً للتعطل لكن بدرجة متوسطة، وهذا يدعو إلى تكثيف الدراسات التشخيصية التي

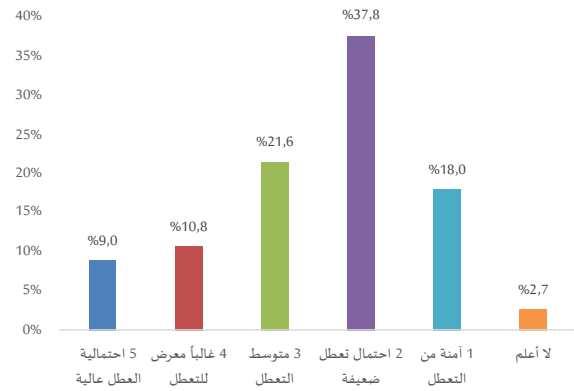
تساعد على معرفة الأسباب الواقعية وراء هذا التعطل وتوجيه الجهود لإيجاد حلول خاصة وموجهة لهذين القطاعين، مع اجتناب اللجوء للحلول السهلة أو التحول إلى قطاعات أخرى لأهمية هذين القطاعين في القطاع الوقفي. كما يوضح الجدول رقم ١:

جدول رقم ١: مقارنة بين القطاعات الوقفية والأوقاف الأكثر تعرضاً للتعطل

الرقم	أصل الوقف	غالباً معرض للتعطل أو معرض بدرجة عالية	متوسط التعرض للتعطل	آمن من التعطل
١	عقار زراعي	٦٥,٧	٢٣,٤	١
٢	وقف نقدي	١٩,٨	٢١,٦	١٨
٣	عقار صناعي	١٦,٢	٣٤,٢	٨
٤	عقار سكني	١٥,٣	٤٥,٩	٩,٩
٥	أسهم وما في حكمها	١٥,٣	١٧,١	٢٤,٣
٦	عقار تجاري	١٢,٦	٢٤,٣	١٧,١
٧	شركة وقفية	٥,٥	٢٠,٧	٢٦,١

احتمالية تعطله متوسطة، ويعتقد ١٨٪ منهم أن هذا النوع من الأوقاف آمن من التعطل، وبالعوموم، فإنه مع ارتفاع نسب من يرونه غير معرض للتعطل إلا أن هناك نسبة من الخبراء تشير إلى أنه محفوف بالمخاطر وقد يواجه التعطل لكن بدرجات متفاوتة، كما يوضح الشكل رقم ٩:

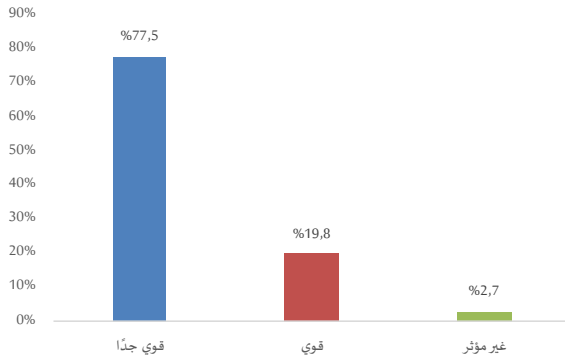
شكل رقم ٩: التوزيع النسبي لدرجة تعطل الأوقاف المتمثلة بوقف نقدي



بعد استعراض الأصول الوقفية المتمثلة بأنواع عديدة، نلخص ما جاء في هذا الجزء بدمج الخيارين (غالباً معرض للتعطل، ومعرض للتعطل بدرجة عالية) حتى نقوم بالمقارنة فيما بين أصول الوقف بالإضافة إلى مقارنتها مع نسب من رأى أنها آمنة من التعطل، وتم ترتيب النتائج تنازلياً حسب الأعلى تعرضاً للتعطل (من الأكثر تعرضاً للتعطل إلى الأقل). وتعكس النتائج بوضوح تعرض العقار الزراعي للتعطل واتفاق حوالي ثلثي الخبراء على احتمالية تعطله بدرجة عالية أو غالباً، إلى جانب ذلك، اتفق

ويرى ما يقارب ٣٪ أنه غير مؤثر في تعطل الأوقاف. ومن هنا فإن ارتفاع النسبة يفضي إلى اعتبار اختيار أهل الكفاءة والخبرة في هذا الموقع واحداً من أبرز الحلول لمشكلة الأوقاف المعطلة، كما يوضح الشكل رقم ١٠:

شكل رقم ١٠: التوزيع النسبي لآراء الخبراء بشأن تأثير ضعف كفاءة الناظر على تعطل الأوقاف



١,٤,٢ تعقد الحلول الناجمة عن ضعف كفاءة الأنظمة والتشريعات:

أفاد حوالي ٣٠٪ من الخبراء بأن تعقد الحلول الناجمة عن ضعف كفاءة الأنظمة والتشريعات سبب ذو تأثير قوي جداً على تعطل الأوقاف، ويرى ٦٠٪

منهم أن له تأثيراً قوياً، ويعتقد ٨٪ أنه غير مؤثر في

أكد ٨٩٪ من خبراء الأوقاف أن تعقد الحلول الناجمة عن ضعف الأنظمة والتشريعات يعد سبباً مؤثراً في تعطل الأوقاف.

قضية تعطل الأوقاف، كما يوضح الشكل رقم ١١:

نُسلط الضوء في هذا الجزء، من المحور الأول «ظاهرة الأوقاف المعطلة: مدى انتشارها، وأسبابها، وكيفية تحديدها»، على الأسباب والمعوقات الأبرز تأثيراً على قضية تعطل الأوقاف وتعرها في المملكة العربية السعودية، وللوقوف على هذه المعوقات وأبعادها نستعرض النتائج التالية لآراء خبراء الأوقاف المشاركين في هذه الدراسة:

١,٤,٤ الأسباب والمعوقات المؤثرة في قضية تعطل الأوقاف:

عند سؤال الخبراء «إلى أي مدى تُعد الأسباب التالية مؤثرة في قضية تعطل الأوقاف»، تباينت آرائهم في قوة تأثير هذه الأسباب على قضية تعطل الأوقاف، ونستعرض فيما يلي النتائج التفصيلية لآراء الخبراء حول ذلك:

١,٤,١ ضعف كفاءة الناظر أو مجلس النظارة:

كان سبب «ضعف كفاءة الناظر أو مجلس النظارة» هو السبب الأبرز الذي اتفق غالبية الخبراء على أنه مؤثر بشكل قوي جداً في قضية تعطل الأوقاف في

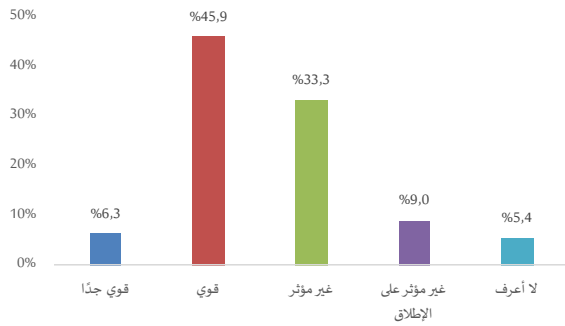
المملكة العربية السعودية؛ إذ يعتقد ما يقارب ٧٨٪ من الخبراء

أكد ٩٧٪ من خبراء الأوقاف على أن ضعف كفاءة الناظر أو مجلس النظارة يعد سبباً مؤثراً في تعطل الأوقاف.

أن لهذا السبب تأثيراً قوياً جداً على مشكلة تعطل الأوقاف، وحوالي ٢٠٪ منهم ذكروا أن له تأثيراً قوياً،

وبنظرة عامة، فإن تقارب النسب بين من يرون الجوائح العامة سبباً قوياً في تعطل الأوقاف ومن يرون أنها غير مؤثرة يقود إلى اعتبارها سبباً ثانوياً للمشكلة، بالإضافة إلى أن ندرة إصابة المملكة العربية السعودية بالجوائح العامة- والحمد لله- يجعل من هذا السبب ثانوياً، كما يوضح الشكل رقم ١٢:

شكل رقم ١٢: التوزيع النسبي لآراء الخبراء بشأن تأثير الجوائح العامة في تعطل الأوقاف



١,٤,٤ ضعف صياغة وثيقة الوقف أو صك الوقفية وعدم إلمامها بكل ما يتعلق بديمومتها: توثيق الوقف يعني تدوين ثبوت الوقف أو تسجيل إنشائه على وجه يُحتجّ به شرعاً^(١).

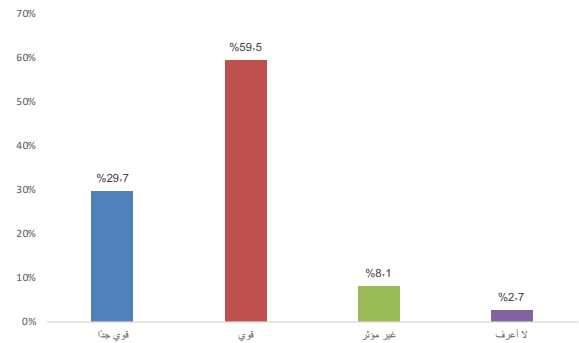
وقد تُسمى الوثيقة الوقفية أحياناً صك الوقفية، أو حُجّة الوقف وغيره.

وقد أظهرت النتائج اتفاق الخبراء على أن ضعف صياغة الوقف أو صك الوقفية وعدم إلمامها

(١) توثيق الأوقاف ونماذج لحجج وقفية ومقارنتها، أحمد مبارك سالم، الأمانة العامة للأوقاف، مشروع مداد الوقف، سلسلة الأبحاث الفائزة في مسابقة الكويت الدولية لأبحاث الوقف، ص ٣٣.

شكل رقم ١١: التوزيع النسبي لآراء الخبراء بشأن تأثير تعقد الحلول الناجمة عن ضعف

الأنظمة والتشريعات في تعطل الأوقاف



١,٤,٣ الجوائح العامة:

يُقصد بالجوائح العامة: تعرّض الأوقاف للحوادث الطبيعية أو البشرية العامة التي لا تستهدف وقفاً بعينه، بل لا تستهدف في بعض الأحيان قطاع الأوقاف بعينه، كأن تحدث بعض الأزمات السياسية أو الانهيارات الاقتصادية أو بعض الكوارث الطبيعية.

وعند الحديث عن تأثير الجوائح العامة على مشكلة تعطل الأوقاف، نجد أنها حصلت على نسب أقل مقارنة بالأسباب السابقة؛ إذ رأى ٤٦٪ أن لها

تأثيراً قوياً على تعطل الأوقاف، في حين ذكر ٣٣٪ من الخبراء أنها

غير مؤثرة على تعطل الأوقاف، وجزم ٩٪ منهم أنها غير مؤثرة على الإطلاق.

أكد (٥٢٪) من المشاركين في الدراسة تأثير الجوائح العامة على تعطل الأوقاف، بينما يرى ٤٢٪ أنها غير مؤثرة في مشكلة تعطل الأوقاف.

الخاصة مقدمة على الولاية العامة، ومنها:

الولاية على الوقف^(١)، كما يقرر الفقهاء أن لولي الأمر أن ينظر في عمل النظار بشروط الواقفين، وأن له النظر في أمانتهم وعدالتهم^(٢)، فأصبح الوقف بهذه الصورة في منزلة بين المنزلتين.

ومن هنا طُرح سؤال تدخل الجهات الحكومية في المملكة العربية السعودية في تنظيم الأوقاف، ومدى اعتبار هذا التدخل مُعطلاً لحل مسائل الوقف العالقة، ويقترح فريق البحث تخصيص استطلاع مُركّز حول هذه المسألة تحديداً. وعموماً بيّنت نتائج تحليل آراء خبراء الأوقاف أن

تدخل الجهات الحكومية المشرفة على الأوقاف يعتبر سبباً مؤثراً في تعطل الأوقاف بشكل قوي،

ثلثا خبراء الأوقاف يتفقون على أن التدخل الحكومي في قضايا الأوقاف سبب مؤثر في تعطل الأوقاف.

حيث أكد ٤٢٪ من الخبراء أن له تأثيراً قوياً، ورأى ٢٣٪ منهم أن له تأثيراً قوياً جداً في تعطل الأوقاف، في حين يعتقد ٢٧٪ أن ليس له تأثير، وذكر ٤٪ أنه لا يوجد تأثير على الإطلاق لهذا السبب في تعطل الأوقاف، كما يوضح الشكل رقم ١٤:

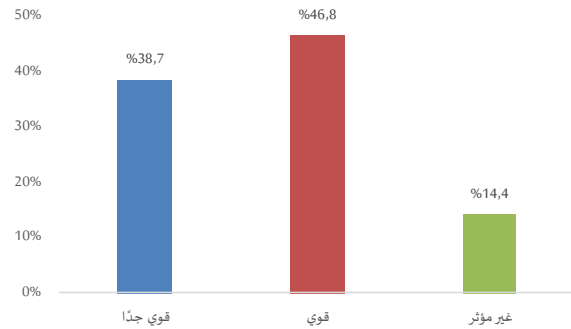
(١) الأشباه والنظائر لابن نجيم ١٣٣-١٣٤، غمز عيون البصائر ٤٥٦/١، درر الحكام شرح مجلة الأحكام ٥٨/١، الأشباه والنظائر للسيوطي ١٥٤-١٥٥.
(٢) مجموع الفتاوى ٣١/٨٤-٨٦، الفتاوى الكبرى ٤/٢٨٣-٢٨٤.

بكل ما يتعلق بديمومته، يعد سبباً مؤثراً في تعطل

الأوقاف؛ فذكر ٤٧٪ من خبراء الأوقاف أنها سبب قوي يؤثر في تعطل الأوقاف، وقال ٣٩٪ من الخبراء إن لها تأثيراً قوياً جداً في تعطل الأوقاف. وبشكل عام، فإن ارتفاع نسبة من يرون أن تأثير هذا الأمر قوي أو قوي جداً يجعله سبباً رئيساً لتعطل الأوقاف، كما يوضح الشكل رقم ١٣:

شكل رقم ١٣: التوزيع النسبي لآراء الخبراء بشأن تأثير ضعف صياغة وثيقة الوقف أو صك

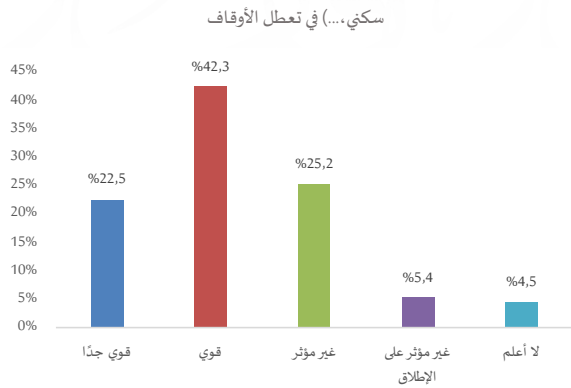
الوقفية وعدم إلمامها بكل ما يتعلق بديمومته في تعطل الأوقاف



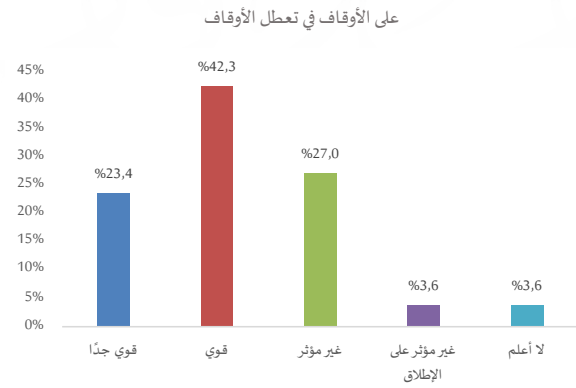
١,٤,٥ تدخل الجهات الحكومية المشرفة على الأوقاف:

تُعد قضية اختصاص الواقفين ونظار الأوقاف بإدارة أوقافهم وتحديد أوجه صرفها قضية مركزية في منظومة الوقف ضمن التجربة الحضارية الإسلامية، لا سيما وأن الفقهاء يقررون أن الولاية

شكل رقم ١٥: التوزيع النسبي لآراء الخبراء بشأن تأثير نوع عين الوقف وأصله (زراعي،



شكل رقم ١٤: التوزيع النسبي لآراء الخبراء بشأن تأثير تدخل الجهات الحكومية المشرفة



١,٤,٧ تأخر المحاكم في الإذن ببيع أو شراء العقارات الوقفية أو تأخر البت في نزاعات الأوقاف:

يتفق خبراء الأوقاف، بشكل لافت، على أن تأخير

المحاكم في الإذن ببيع أو شراء العقارات، وتأخير البت في نزاعات الأوقاف، سبب مؤثر في قضية تعطل الأوقاف، حيث أكد

٤٢٪ منهم على أنها سبب مؤثر قوي جداً في تعطل الأوقاف، وذكر ٤١٪ أنها مؤثرة بشكل قوي، بينما رأى ٢١٪ منهم أنها غير مؤثرة في تعطل الأوقاف. ويعكس الارتفاع الحاصل في نسب من يعتبرون الأمر سبباً قوياً أو قوياً جداً اعتباره سبباً رئيساً في تعطل الأوقاف، كما يوضح الشكل رقم ١٦:

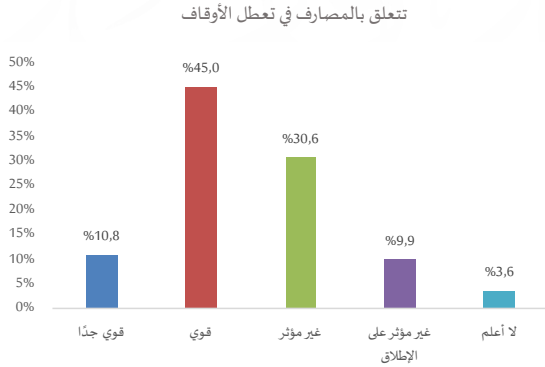
١,٤,٦ نوع عين الوقف وأصله: (زراعي، سكني، تجاري... إلخ):

توضح نتائج تحليل آراء خبراء الأوقاف أن نوع عين الوقف وأصله يعد سبباً مؤثراً في تعطل الأوقاف

بشكل قوي وفقاً لآراء الخبراء، فقد ذكر ٤٢٪ منهم أن له تأثيراً قوياً جداً، ويرى ٢٣٪ منهم أن له تأثيراً قوياً في

تعطل الأوقاف، في حين أن ٢٥٪ يرون أن ليس له تأثير، و٥٪ ذكروا أنه لا يوجد تأثير على الإطلاق لهذا السبب في تعطل الأوقاف، وبشكل عام، فإن ارتفاع نسبة من يرون أنه سبب قوي أو قوي جداً يجعله سبباً رئيساً، كما يوضح الشكل رقم ١٥:

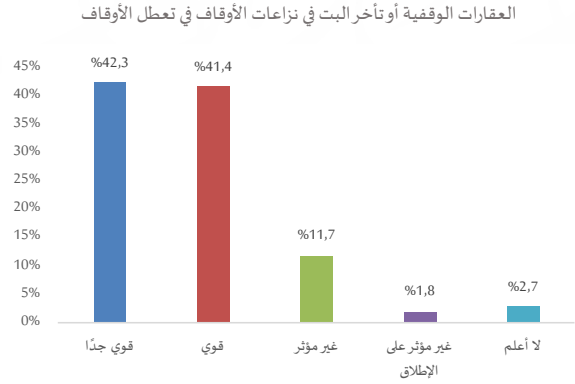
شكل رقم ١٧: التوزيع النسبي لآراء الخبراء بشأن تأثير عدم وضوح المصارف أو أسباب



بعد استعراض تفاصيل الأسباب والمعوقات المؤدية لتعطل الأوقاف، نلخص ما جاء في هذا الجزء، بعد دمج خيار (تأثير قوي جدًا، وتأثير قوي) معاً، ودمج الخيارين (غير مؤثر، وغير مؤثر على الإطلاق) معاً، حتى نستطيع المقارنة فيما بين الأسباب والمعوقات، وأيهما أكثر تأثيراً حسب رأي خبراء الأوقاف، بالإضافة إلى مقارنتها مع نسب من رأى أنها غير مؤثرة ومعرفة أيها أقل تأثيراً، ثم ترتيب النتائج تنازلياً حسب الأعلى تأثيراً في تعطل الأوقاف حسب رأي الخبراء (من الأكثر تأثيراً على تعطل الأوقاف إلى الأقل).

كما هو موضح في الجدول رقم ٢، تعكس النتائج اتفاق غالبية خبراء الأوقاف على (٤) أسباب تؤثر تأثيراً مباشراً في مشكلة الأوقاف المعطلة، ويمكن اعتبارها بناءً على تحليل آراء الخبراء المشاركين في الدراسة أسباباً رئيسية ومباشرة ولها الأولوية في المعالجة وإعادة النظر، وهذه الأسباب هي:

شكل رقم ١٦: التوزيع النسبي لآراء الخبراء بشأن تأثير تأخر المحاكم في الإذن ببيع أو شراء



١,٤,٨ ضبابية مقصود الواقف في مصارف الوقف أو انتفاء الحاجة إليها:

بينت آراء خبراء الأوقاف، حول عدم وضوح

المصارف الناجم عن اندثار المصرف مثلاً، أو انعدام الحاجة إليه أو

يعد ٥٦٪ من خبراء الأوقاف المشاركين في الدراسة أن عدم وضوح المصارف أو أسباب تتعلق بالمصارف مؤثرة في قضية تعطل الأوقاف.

الاختلاف في تفسير مقصود الواقف أو أسباب تتعلق بالمصارف، أن ٤٥٪ منهم يرونه سبباً مؤثراً على تعطل الأوقاف بشكل قوي، ويرى ١١٪ منهم أنه مؤثر بشكل قوي جداً على تعطل الأوقاف، مقابل ٣١٪ من الخبراء يرون أن هذا السبب لا يؤثر على تعطل الأوقاف وذكر ١٠٪ أنه لا يوجد له تأثير على الإطلاق في قضية تعطل الأوقاف، كما يوضح الشكل رقم ١٧:

ومن وجهة نظر الخبراء؛ لم تقتصر مشكلة الأوقاف المعطلة على هذه الأسباب وحسب، فهناك أسباب أخرى لاقت تأييداً أقل من غيرها، إلا أنها ذات دلالة إحصائية واعتبرها أكثر من نصف الخبراء المشاركين مؤثرةً في مشكلة الأوقاف المعطلة، وهذه الأسباب هي:

١. عدم وضوح المصارف أو أسباب تتعلق بالمصارف.
٢. الجوائح العامة.

١. تدني مستوى كفاءة الناظر أو مجلس النظارة.
 ٢. تعقد الحلول الناجمة عن ضعف كفاءة الأنظمة والتشريعات.
 ٣. ضعف صياغة وثيقة الوقف وعدم إلمامها بكل ما يتعلق بديمومته.
 ٤. تأخر المحاكم في الإجراءات المتعلقة بالأوقاف والتأخر في حسم نزاعات الأوقاف.
- كما أظهرت النتائج وجود أسباب أخرى اتفق عليها ثلثا الخبراء، مما يجعلها ذات تأثير متوسط في قضية تعطل الأوقاف، وهذه الأسباب هي:
١. تدخل الجهات الحكومية المشرفة على الأوقاف.
 ٢. نوع عين الوقف وأصله.

جدول رقم ٢: مقارنة بين الأسباب والمعوقات المؤثرة في ظاهرة تعطل الأوقاف

الرقم	معوقات الأوقاف	مؤثرة	غير مؤثرة
١	تدني مستوى كفاءة الناظر أو مجلس النظارة	٪٩٧,٣	٪٢,٧
٢	تعقد الحلول الناجمة عن ضعف كفاءة الأنظمة والتشريعات	٪٨٩,٢	٪٨,٨
٣	ضعف صياغة وثيقة الوقف وعدم إلمامها بكل ما يتعلق بديمومته	٪٨٥,٥	٪١٤,٤
٤	تأخر المحاكم في الإجراءات المتعلقة بالأوقاف والتأخر في حسم نزاعات الأوقاف	٪٨٣,٧	٪١٣,٥
٥	تدخل الجهات الحكومية المشرفة على الأوقاف	٪٦٥,٧	٪٣٠,٦
٦	نوع عين الوقف وأصله	٪٦٤,٨	٪٣٠,٦
٧	عدم وضوح المصارف أو أسباب تتعلق بالمصارف	٪٥٥,٨	٪٤١,٥
٨	الجوائح العامة	٪٥٢,٢	٪٤٢,٣



ونحمد الله على البداية الجادة باتخاذ الخطوات الأولى في هذا الخصوص، لإعادة الوقف إلى مكانه الفاعل في مسيرة التنمية، ولذا فمن الأهمية بمكان العناية الفائقة بالتخطيط وتنفيذ الدراسات للنهوض بالأوقاف المتضررة، وإحياء هذه الثقافة كما كانت في سابق عهدها، وعسى أن تصبح نتائج هذه الدراسات المرشد الصحيح والدقيق لنا في مجال الوقف.

ومع سيرورة عجلة الأوقاف وديمومة العطاء والتطوع والتبرع، إلا أن هذا القطاع يواجه إشكالات وتعطل في بعض الجوانب، لذلك يبذل الباحثون والمختصون في هذا المجال الجهود الحثيثة لعلاج هذه الإشكالات على بصيرة، والحلول الرشيدة المنشودة بحاجة ماسة للدراسة والتحليل، وبناء على ما أظهرته نتائج المحور الأول من هذا التقرير، فقد أكد الخبراء أن الأوقاف المعطلة مشكلة في القطاع الوقفي، ولا مناص من توجيه الجهود لتجاوز هذه المعوقات واسترجاع عافية القطاع الوقفي.

المحور الثاني:

٢. آراء الخبراء حول الطول والإستراتيجيات لمواجهة ظاهرة تعطل الأوقاف

يرى كثير من المفكرين والخبراء والمؤرخين أن الوقف أحد الأسس المهمة للنهضة الشاملة بأبعادها المختلفة؛ الاقتصادية والاجتماعية والسياسية والعلمية، لذا اتجهت الأنظار إليه مرة أخرى بعد غياب دوره العظيم لقرون مضت، واعتباره بذرة أساسية للتجديد والإبداع في جميع مجالات الحياة. ومن الأمور المبشرة في ذلك أن المؤتمرات والندوات عن الوقف تشهد تزايداً في الكم ومتانة في الكيف، ويركز غالبيتها على أهمية ينبوع الوقف وكيفية إعادة الحياة له من جديد، وضمان تدفقه في جميع الأنحاء، ليصبح من ركائز الدولة والمجتمع الأساسية لمعالجة كثير من مشكلات الفقر وندرة فرص العمل وغيرها.

٢,١,١ الحلول النظامية والتشريعية للأوقاف المعطلة:

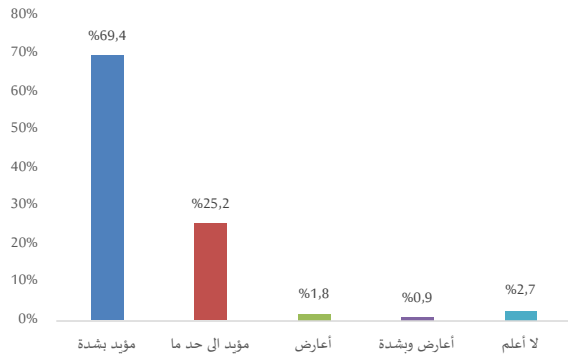
أيدت، وبشدة، أكثر من ٦٩٪ من خبراء الأوقاف الحلول النظامية والتشريعية في مواجهة تعطل

أيدت غالبية عظمى من خبراء الأوقاف المشاركين في الدراسة الحلول النظامية والتشريعية في مواجهة تعطل الأوقاف بنسبة بلغت ٩٥٪.

الأوقاف، وأيدها ٢٥٪ من الخبراء إلى حد ما، في حين عارض ٢٪ من الخبراء هذه الحلول لمواجهة تعطل

الأوقاف، ويشير ارتفاع تأييد الخبراء لهذا الحل إلى أنه من أهم الوسائل لحل مشكلة الأوقاف المعطلة، كما يوضح الشكل رقم ١٨:

شكل رقم ١٨: التوزيع النسبي لآراء الخبراء حول الحلول النظامية والتشريعية للأوقاف المعطلة



٢,١,٢ الحلول الإدارية للأوقاف المعطلة:

يُقصد بالحلول الإدارية في هذا السياق: الإجراءات العملية المتخذة من إدارة الوقف دون أن تكون ملزمة نظامياً على أن تسهم في معالجة

ومن المعروف أن ظاهرة الأوقاف المعطلة من الظواهر متعددة الأسباب، وهو الأمر الذي يملئ بالضرورة أن أي مقاربة لحل المشكلة لا ينبغي أن تكون أحادية بل مزيجاً من الحلول المتنوعة، تشريعية وإدارية ومالية، وهو ما ظهر في ارتفاع النسب وتقاربها حول طبيعة الحلول اللازمة لمواجهة الظاهرة، وفي اتفاق الخبراء على جملة من الأسباب المشتركة للظاهرة، وإن اختلفت نسب تقييمهم لدرجة تأثير هذه الأسباب.

وسوف نستعرض في هذا الجزء من المحور الثاني «الحلول والإستراتيجيات لمواجهة ظاهرة تعطل الأوقاف» الحلول العامة الممكنة لمواجهة تعطل الأوقاف، ومدى تأييد خبراء الأوقاف من المملكة العربية السعودية لها، ومعرفة آرائهم حول مدى نجاحها في إيقاف التعطل الحاصل بالقطاع الوقفي، وفيما يلي عرض للنتائج بشكل تفصيلي:

٢,١ الحل العام لمواجهة تعطل الأوقاف:

عند سؤال خبراء الأوقاف المشاركين في الدراسة الاستطلاعية عن «ما مدى تأييدك للحلول التالية للأوقاف المعطلة (الحلول النظامية والتشريعية، الحلول المالية، الحلول الإدارية)»، بين الخبراء مدى تأييدهم أو معارضتهم لهذه الحلول العامة في مواجهة تعطل الأوقاف، وقد استخدمنا خيارات الموافقة بشدة أو الى حد ما أو المعارضة بشدة أو الى حد ما وكانت النتائج كما يلي:

٢,١,٣ الحلول المالية للأوقاف المعطلة:

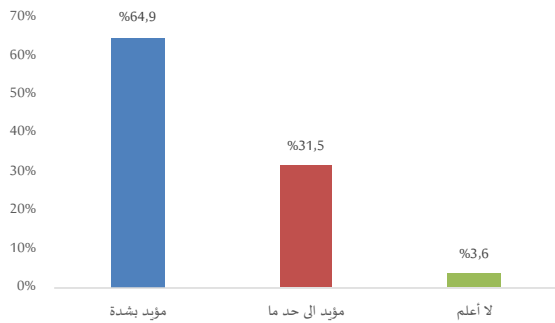
تتنوع الحلول المالية للأوقاف حسب وضع الوقف الحالي، فمنها ما يحتاج إلى تمويل إسلامي من بنوك أو مؤسسات مالية أو أوقاف أخرى

سواء كانت بصيغة أكد ٩٦٪ من الخبراء أن مرابحة أو إجارة أو استصناع أو قرض الأوقاف المعطلة بحاجة لحلول مالية.

حسن، ومنها ما يحتاج إلى زيادة رأس المال من خلال مشاركة بعض الواقفين في الوقف، ومنها ما يحتاج إلى اندماج مع أوقاف أخرى.

وقد أيدَ ٦٥٪ من الخبراء وبشدة الحلول المالية للأوقاف المعطلة لمواجهة مشكلة التعطل، في حين أيدها ٣٢٪ من الخبراء إلى حد ما، كما يوضح الشكل رقم ٢٠:

شكل رقم ٢٠: التوزيع النسبي لآراء الخبراء حول الحلول المالية للأوقاف المعطلة



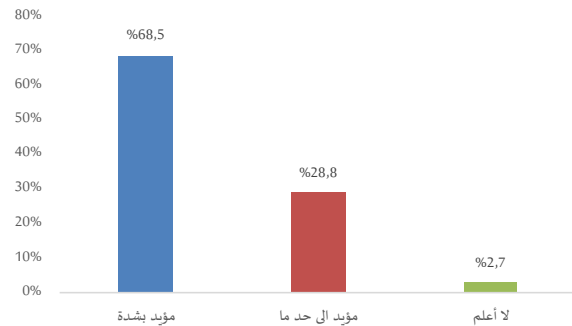
التعطل الجزئي أو الكلي للوقف، ومن الأمثلة عليها:

يرى معظم الخبراء أن الأوقاف المعطلة بحاجة لحلول إدارية أكثر من غيرها، إذ أيد ٩٧٪ منهم الحلول الإدارية.

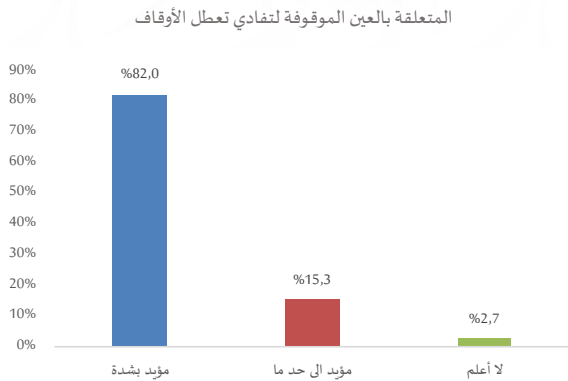
حوكمة الأوقاف، وتنظيم الصلاحيات والمسؤوليات، والتخطيط الإستراتيجي للوقف، واستقطاب الموارد البشرية المؤهلة لإدارته وتنظيمه، والتعاقد مع الشركات الاستشارية التي يمكن أن تنقذ بعض أعماله كالصيانة، وإدارة المرافق وغيرها من الحلول الإدارية.

وأيدَ، ما يقارب ٦٩٪ من الخبراء وبشدة، الحلول الإدارية للأوقاف المعطلة في مواجهة تعطل الأوقاف، في حين أيدها ٢٩٪ من الخبراء إلى حد ما، ونشير هنا إلى أن هذا الحل حصل على أعلى تأييد من قبل خبراء الأوقاف، ويدل ذلك على وجود مشاكل كثيرة وعديدة، يمكن حلها بالإدارة الجيدة للأوقاف، كما يوضح الشكل رقم ١٩:

شكل رقم ١٩: التوزيع النسبي لآراء الخبراء حول الحلول الإدارية للأوقاف المعطلة



شكل رقم ٢١: التوزيع النسبي لآراء الخبراء حول تأييدهم لإستراتيجية التنوع في الأصول



٢,٢,٢ التنوع في الاستثمار:

هو أحد سياسات إدارة المخاطر التي يقصد بها التنوع في محفظة الاستثمار، ما بين استثمارات قصيرة الأجل، وأخرى طويلة الأجل، في أوراق مالية متنوعة، وشركات متعددة في قطاعات مختلفة^(١). وتبين أن ٧٥٪ من الخبراء أيدوا وبشدة إستراتيجية التنوع في الاستثمار المتعلقة بالعين الموقوفة لتفادي تعطل الأوقاف، كما أيدوا حوالي ٢١٪ من الخبراء إلى حد ما. وبشكل عام، فإن ٩٥٪ من الخبراء إستراتيجية التنوع في الاستثمار المتعلقة بالعين الموقوفة لتفادي تعطل الأوقاف، كما يوضح الشكل رقم ٢٢:

يلخص الجزء التالي من المحور الثاني، ما جاء في آراء الخبراء حول مجموعة من إستراتيجيات تفادي تعطل الوقف، والمتعلقة بقضايا مختلفة هي: (العين الموقوفة، وإدارة الوقف، والقضاء، وصك الوقفية -الوثيقة الوقفية-)، إضافة إلى النتائج التفصيلية حول مدى تأييد خبراء الأوقاف في المملكة العربية السعودية لهذه الإستراتيجيات:

٢,٢,٢ إستراتيجيات تفادي تعطل الوقف المتعلقة بالعين الموقوفة:

عند سؤال الخبراء المشاركين في الدراسة «ما مدى تأييدك لإستراتيجيات تفادي تعطل الوقف المتعلقة بالعين الموقوفة»، بين الخبراء مدى تأييدهم لهذه الإستراتيجيات وفقاً لما يلي:

٢,٢,١ التنوع في الأصول:

أيد ٨٢٪ من الخبراء وبشدة إستراتيجية متعلقة بالعين الموقوفة لتنوع الأصول تفادياً لتعطل الأوقاف، وحوالي ١٥٪ من

أكثر من ٩٧٪ من الخبراء أيدوا إستراتيجية التنوع في الأصول لتفادي تعطل الأوقاف.

الخبراء أيدوا إلى حد ما التنوع في الأصول لمواجهة تعطل الأوقاف، كما يوضح الشكل رقم ٢١:

(١) قاموس مصطلحات الوقف، الأمانة العامة للأوقاف بالكويت، (٤٠٥/٢).

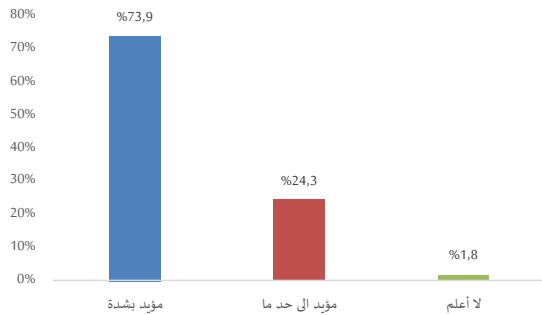
٢,٣ إستراتيجيات متعلقة ب: إدارة الوقف لتفادي تعطل الأوقاف:

عند سؤال الخبراء المشاركين في الدراسة «ما مدى تأييدك لإستراتيجيات متعلقة بإدارة الوقف لتفادي تعطل الأوقاف»، بيّن الخبراء مدى تأييدهم لهذه الإستراتيجيات وفقاً لما يلي:

٢,٣,١ الحرص على تحقيق درجة عالية من الحوكمة لأعمال الوقف:

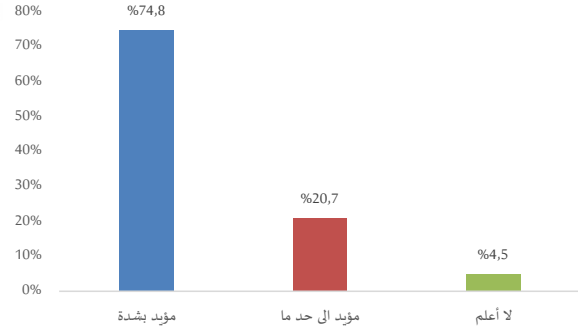
أيد ٧٤٪ من الخبراء وبشدة إستراتيجية الحرص على تحقيق درجة عالية من الحوكمة لأعمال الوقف لتفادي تعطل الأوقاف بسبب إدارة الوقف، كما أيدها أكثر من ٢٤٪ من الخبراء إلى حد ما. وبشكل عام، فإن ٩٨٪ من الخبراء أيدوا إستراتيجية الحرص على تحقيق درجة عالية من الحوكمة لأعمال الوقف؛ كي لا تصبح طريقة إدارته سبباً في تعطله، كما يوضح الشكل رقم ٢٤:

شكل رقم ٢٤: التوزيع النسبي لآراء الخبراء حول تأييدهم لإستراتيجية الحرص على تحقيق درجة عالية من الحوكمة لأعمال الوقف لتفادي تعطل الأوقاف بسبب إدارة الوقف



شكل رقم ٢٢: التوزيع النسبي لآراء الخبراء حول تأييدهم لإستراتيجية التنوع في الاستثمار

المتعلق بالعين الموقوفة لتفادي تعطل الأوقاف

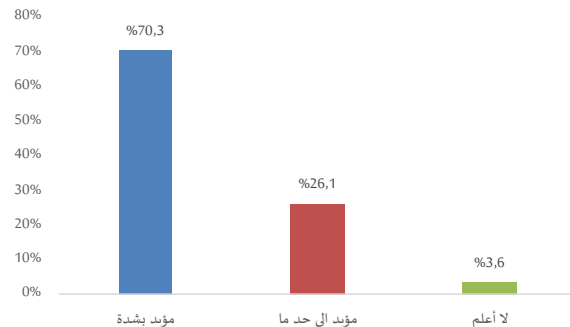


٢,٢,٣ المحافظة على عين الوقف بالصيانة الدورية:

أيد ٧٠٪ من الخبراء وبشدة إستراتيجية المحافظة على عين الوقف بالصيانة الدورية المتعلقة بالعين الموقوفة لتفادي تعطل الأوقاف، كما أيدها ٢٦٪ من الخبراء إلى حد ما. وبمنظرة عامة، فإن ٩٦٪ من الخبراء أيدوا المحافظة على عين الوقف بالصيانة الدورية المتعلقة بالعين الموقوفة لتفادي تعطل الأوقاف، كما يوضح الشكل رقم ٢٣:

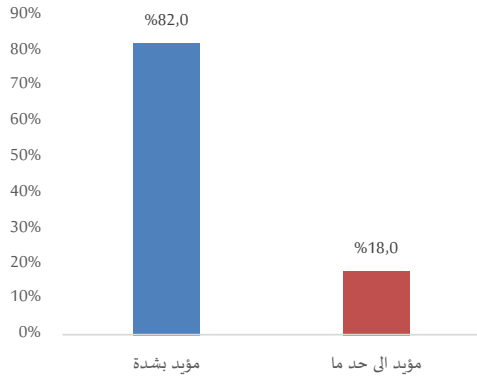
شكل رقم ٢٣: التوزيع النسبي لآراء الخبراء حول تأييدهم لإستراتيجية المحافظة على عين

الوقف بالصيانة الدورية المتعلقة بالعين الموقوفة لتفادي تعطل الأوقاف



شكل رقم ٢٦: التوزيع النسبي لآراء الخبراء حول تأييدهم لإستراتيجية استقطاب الموارد

البشرية المميزة لتفادي تعطل الأوقاف بسبب إدارة الوقف

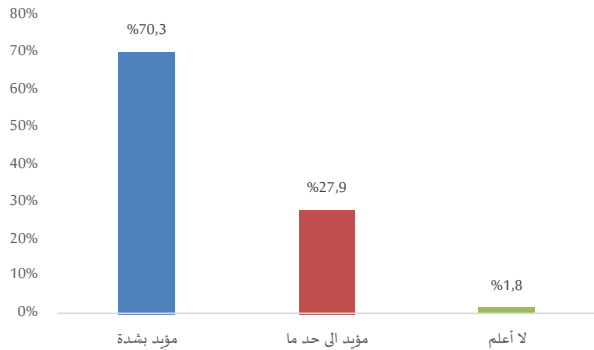


٢,٣,٤ وضوح آلية اتخاذ القرار:

أيد ٧٠٪ من الخبراء وبشدة إستراتيجية وضوح آلية اتخاذ القرار لتفادي تعطل الأوقاف بسبب إدارة الوقف، وأيد ٢٨٪ من الخبراء هذه الإستراتيجية إلى حد ما لتفادي تعطل الأوقاف. وبشكل عام، فإن ٩٨٪ من الخبراء أيدوا إستراتيجية وضوح آلية اتخاذ القرار لتفادي تعطل الأوقاف بسبب إدارة الوقف، كما يوضح الشكل رقم ٢٧:

شكل رقم ٢٧: التوزيع النسبي لآراء الخبراء حول تأييدهم لإستراتيجية وضوح آلية اتخاذ القرار

لتفادي تعطل الأوقاف بسبب إدارة الوقف

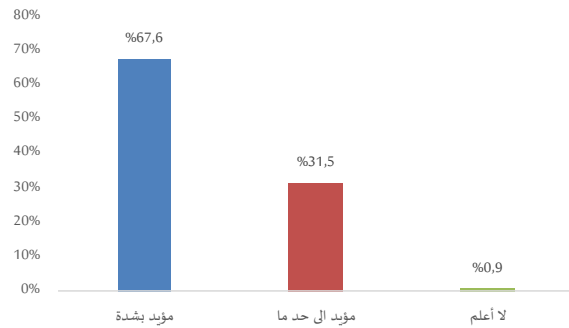


٢,٣,٢ الموازنة بين الاستثمار وتنمية الأصول من

جهة والمصارف من جهة أخرى:

أيد ٦٨٪ من الخبراء وبشدة إستراتيجية الموازنة بين الاستثمار وتنمية الأصول من جهة، والمصارف من جهة أخرى، لتفادي تعطل الأوقاف المتعلقة بإدارة الوقف، وأيدها إلى حد ما ٣٢٪ من الخبراء. وبمنظرة عامة، فإن ٩٩٪ من الخبراء أيدوا إستراتيجية الموازنة بين الاستثمار وتنمية الأصول من جهة والمصارف من جهة أخرى لتفادي تعطل الأوقاف بسبب إدارة الوقف، كما يوضح الشكل رقم ٢٥:

شكل رقم ٢٥: التوزيع النسبي لآراء الخبراء حول تأييدهم لإستراتيجية الموازنة بين الاستثمار وتنمية الأصول من جهة والمصارف من جهة أخرى لتفادي تعطل الأوقاف بسبب إدارة الوقف

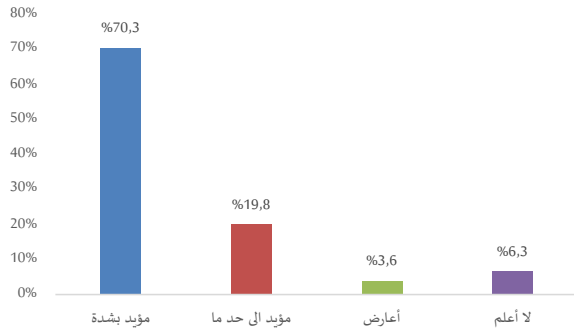


٢,٣,٣ استقطاب الموارد البشرية المتميزة:

أيد ٨٢٪ من الخبراء وبشدة إستراتيجية استقطاب الموارد البشرية المتميزة لتفادي تعطل الأوقاف بسبب إدارة الوقف، كما أيد ١٨٪ من الخبراء هذه الإستراتيجية إلى حد ما لتفادي تعطل الأوقاف، حسبما يوضح الشكل رقم ٢٦:

شكل رقم ٢٨: التوزيع النسبي لآراء الخبراء حول تأييدهم لإستراتيجية استصدار فتوى أوقاف

إداري من الإدارات المعنية لتسهيل إجراءات الحلول للأوقاف المعطلة



٢,٤,٢ تيسير الاحتساب القضائي على النظار من

قبل المستفيدين:

أيد ٤٧٪ من الخبراء وبشدة إستراتيجية تيسير الاحتساب القضائي على النظار من

قبل المستفيدين أيد ٧٩٪ من الخبراء لتفادي الأوقاف إستراتيجية تيسير الاحتساب القضائي على النظار من قبل المعطلة بسبب المستفيدين لتفادي تعطل القضاء، وأيدها الأوقاف بسبب القضاء.

٣٢٪ من الخبراء إلى حد ما لتفادي تعطل الأوقاف، في حين عارض هذه الإستراتيجية ٥٪ من خبراء الأوقاف المشاركين في هذه الدراسة الاستطلاعية وعارضها ١٪ منهم بشدة، كما يوضح الشكل رقم ٢٩:

٢,٤ إستراتيجيات متعلقة بالقضاء لتفادي تعطل الوقف

عند سؤال الخبراء المشاركين في الدراسة «ما مدى تأييدك لإستراتيجيات متعلقة بالقضاء لتفادي تعطل الوقف» بين الخبراء مدى تأييدهم لهذه الإستراتيجيات وفقاً لما يلي:

٢,٤,١ استصدار فتوى أوقاف إداري من الإدارات المعنية لتسهيل إجراءات الحلول للأوقاف المعطلة:

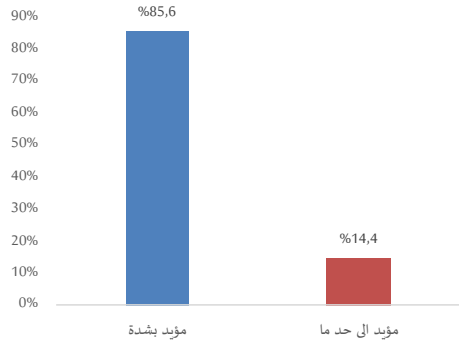
أيد ٧٠٪ من الخبراء وبشدة إستراتيجية

أيد ٩٠٪ من الخبراء إستراتيجية استصدار فتوى أوقاف إداري من الإدارات المعنية لتسهيل إجراءات الحلول للأوقاف المعطلة بسبب القضاء.

استصدار فتوى أوقاف إداري من الإدارات المعنية لتسهيل إجراءات الحلول للأوقاف المعطلة بسبب

القضاء، مثل بيعها أو تأجيرها أو البت السريع في الخلافات المتعلقة بها، وأيد ٢٠٪ من الخبراء هذه الإستراتيجية إلى حد ما لتفادي تعطل الأوقاف، في حين عارضها ٤٪ من خبراء الأوقاف المشاركين في هذه الدراسة الاستطلاعية، كما يوضح الشكل رقم ٢٨:

شكل رقم ٣٠: التوزيع النسبي لآراء الخبراء حول تأييدهم لإستراتيجية استشارة بيوت الخبرة والخبراء في الصياغة المثالية لصك الوقفية لتفادي تعطل الأوقاف بسبب صك الوقفية



٢,٥,٢ الاطلاع على أفضل الممارسات في صياغة صكوك الأوقاف:

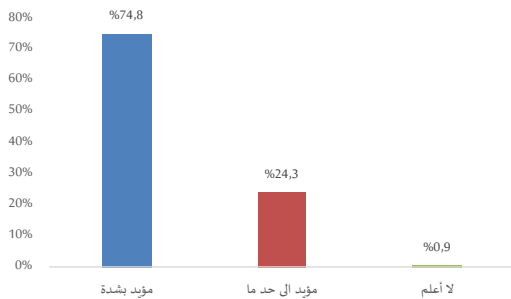
أيد ٧٥٪ من الخبراء بشدة إستراتيجية الاطلاع على

أيد ٩٩٪ من الخبراء إستراتيجية الاطلاع على أفضل الممارسات في صياغة صكوك الأوقاف لتفادي تعطل الأوقاف بسبب صك الوقفية.

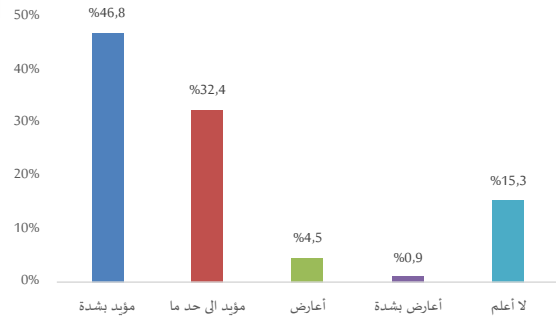
أفضل الممارسات في صياغة صكوك الأوقاف لتفادي تعطل الأوقاف بسبب صك الوقفية، وأيدها ٢٤٪ من الخبراء إلى

حد ما، كما يوضح الشكل رقم ٣١:

شكل رقم ٣١: التوزيع النسبي لآراء الخبراء حول تأييدهم لإستراتيجية الاطلاع على أفضل الممارسات في صياغة صكوك الأوقاف لتفادي تعطل الأوقاف بسبب صك الوقفية



شكل رقم ٢٩: التوزيع النسبي لآراء الخبراء حول تأييدهم لإستراتيجية تيسير الاحتساب القضائي على النظار من قبل المستفيدي لتفادي تعطل الأوقاف بسبب القضاء



٢,٥ إستراتيجيات متعلقة بصك الوقفية (وثيقة الوقف) لتفادي تعطل الوقف

عند سؤال الخبراء المشاركين في الدراسة «ما مدى تأييدك لإستراتيجيات متعلقة بصك الوقفية (وثيقة الوقف) لتفادي تعطل الوقف» بين الخبراء مدى تأييدهم لهذه الإستراتيجيات وفقاً لما يلي:

٢,٥,١ استشارة بيوت الخبرة والخبراء في الصياغة المثالية لصك الوقفية:

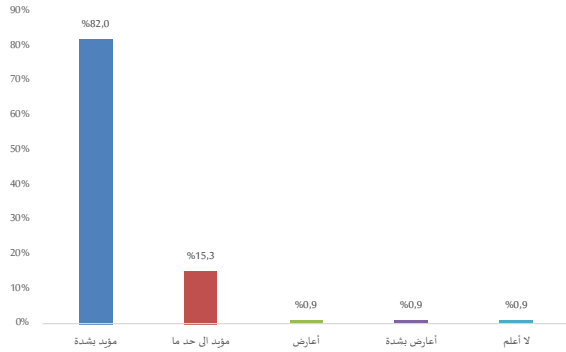
أيد ١٤٪ من الخبراء هذه الإستراتيجية إلى حد ما، ولم يعارضها أحد البتة، كما يوضح الشكل رقم ٣٠:

أيد ٨٦٪ من الخبراء إستراتيجية استشارة بيوت الخبرة والخبراء في الصياغة المثالية لصك الوقفية لتفادي تعطل الأوقاف بسبب صك الوقفية

٢,٥,٤ إنجاز الوقف في حياة الواقف وعدم التعامل معه بوصفه وصية:

أيد ٨٢٪ من الخبراء بشدة إستراتيجية إنجاز الوقف في حياة الواقف وعدم التعامل معه بوصفه وصية لتفادي تعطل الأوقاف بسبب صك الوقفية، وأيد ١٥٪ من الخبراء هذه الإستراتيجية إلى حد ما، في حين عارضها ٢٪ من الخبراء، كما يوضح الشكل رقم ٣٣:

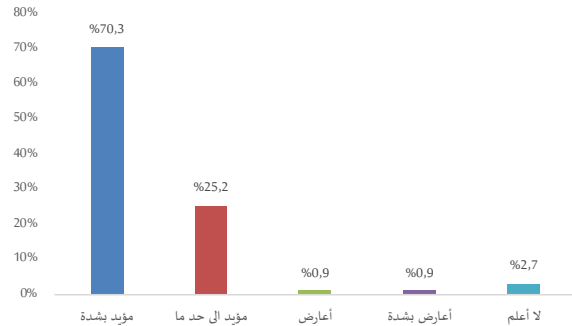
شكل رقم ٣٣: التوزيع النسبي لآراء الخبراء حول تأييدهم لإستراتيجية إنجاز الوقف في حياة الواقف وعدم التعامل معه بوصفه وصية لتفادي تعطل الأوقاف بسبب صك الوقفية



٢,٥,٣ توثيق صك الوقفية في المحاكم الشرعية وإشهاد الذرية عليها:

أيد ٧٠٪ من الخبراء بشدة إستراتيجية توثيق صك الوقفية في المحاكم الشرعية وإشهاد الذرية عليها لتفادي تعطل الأوقاف بسبب صك الوقفية، وأيدها ٢٥٪ من الخبراء إلى حد ما، في حين عارض ٢٪ من الخبراء هذه الإستراتيجية، كما يوضح الشكل رقم ٣٢:

شكل رقم ٣٢: التوزيع النسبي لآراء الخبراء حول تأييدهم لإستراتيجية توثيق صك الوقفية في المحاكم الشرعية وإشهاد الذرية عليها لتفادي تعطل الأوقاف بسبب صك الوقفية





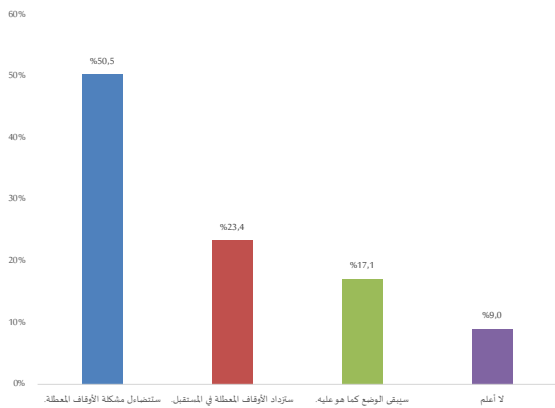
عن مستقبلها» تباين الخبراء تبايناً واضحاً في رؤيتهم لمستقبل الأوقاف، وبينت النتائج أن نصف الخبراء متفائلون فيما

يعتقد نصف الخبراء المشاركين في الاستطلاع أن الأوقاف المعطلة سوف تخفت.

يتعلق بمستقبل مشكلة تعطل الأوقاف؛ إذ ذكر

٥٠٪ منهم أنها سوف تتضاءل، بينما رأى ٢٥٪ من الخبراء أن الأوقاف المعطلة ستزداد في حين أكد ١٧٪ أن وضع الأوقاف سيبقى على حاله، كما يوضح الشكل رقم ٣٤:

شكل رقم ٣٤: التوزيع النسبي لرؤية الخبراء عن مستقبل الأوقاف المعطلة



المحور الثالث:

٣. مستقبل الأوقاف المعطلة في المملكة العربية السعودية من منظور الخبراء والمختصين

نستعرض في المحور الثالث مستقبل الأوقاف المعطلة في المملكة العربية السعودية، وكيفية سير شؤون الأوقاف بشكل عام من منظور خبراء الأوقاف:

٣,١ مستقبل القطاع الوقفي في المملكة العربية السعودية من منظور الخبراء:

تعكس النسب هنا تفاوتاً متوسطاً أو حذراً بإمكانية حل مشكلة الأوقاف المعطلة مع أن نسبة من اعتبروها مشكلة كبيرة كانت عالية.

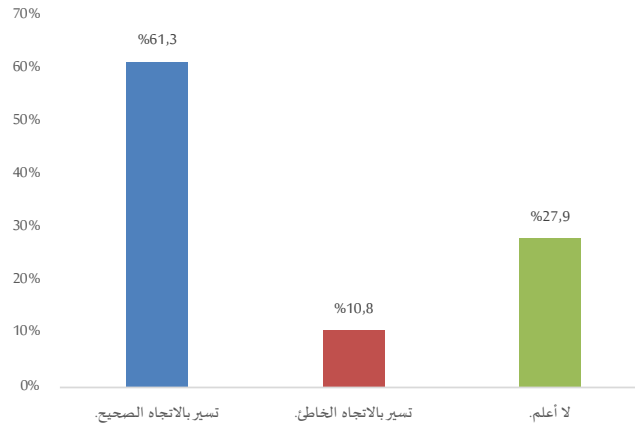
فعند سؤال الخبراء «بغض النظر عن مدى قناعتك بأن الأوقاف المعطلة تُعد مشكلة في المملكة العربية السعودية أولاً؛ ما أكثر ما ينطبق في تصورك

٣,٢ سير شؤون الأوقاف في المملكة العربية السعودية من وجهة نظر الخبراء:

تعكس النسب أن نظرة الخبراء إلى سير شؤون الأوقاف تميل إلى الإيجابية، مع إقرارهم بضرورة تطبيق حزمة من الإصلاحات في القطاع الوقفي، ومواجهة التعطل الحاصل وإيقاف انتشاره وتسارعه.

فعند سؤال الخبراء «من وجهة نظرك.. كيف تسير شؤون الأوقاف في المملكة العربية السعودية»، أكد أكثر من ٦١٪ من الخبراء أن شؤون الأوقاف في المملكة العربية السعودية تسير بالاتجاه الصحيح، في حين ذكر حوالي ١١٪ منهم أنها تسير بالاتجاه الخاطئ، كما بيّنت النتائج أن ٢٨٪ من الخبراء لا يعلمون كيف تسير شؤون الأوقاف، كما يوضح الشكل رقم ٣٥:

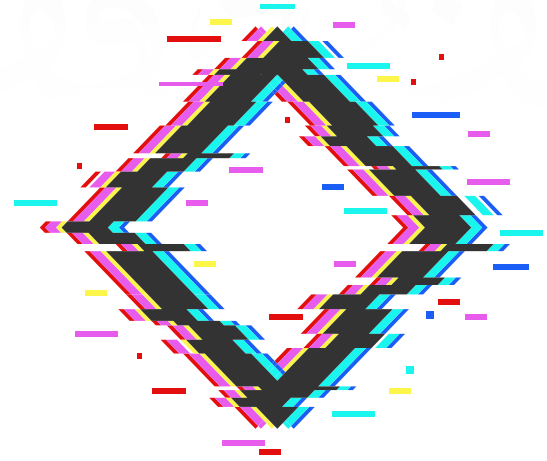
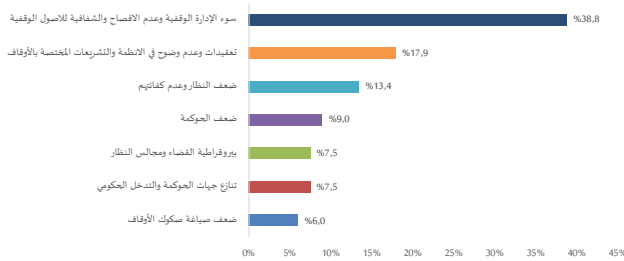
شكل رقم ٣٥: التوزيع النسبي لرؤية خبراء الأوقاف عن سير شؤون الأوقاف في المملكة



٤,١ أهم المشكلات والمعوقات التي تواجه الأوقاف في المملكة العربية السعودية:

أظهرت نتائج تحليل آراء الخبراء أهم الأسباب المؤدية إلى تعطل الأوقاف، والتي تفاوتت في مدى تأثيرها وأهميتها على القطاع الوقفي، حيث تبين من النتائج اتفاق ٣٩٪ من خبراء الأوقاف على أن سوء إدارة الوقف، وعدم الإفصاح والشفافية فيما يخص الأصول الوقفية، يعدان من أبرز العقبات التي تواجه قطاع الأوقاف، تلتها ظاهرة التعقيدات وعدم الوضوح في الأنظمة والتشريعات المتعلقة بالأوقاف بنسبة بلغت ١٨٪، ثم مشكلة ضعف النظار وعدم كفاءتهم بنسبة بلغت ١٣٪، ورأى حوالي ٨٪ من الخبراء أن تباطؤ عمل القضاء ومجالس النظار إضافة إلى التدخل الحكومي ظواهر تهدد مستقبل الأوقاف في المملكة، كما يوضح الشكل رقم ٣٦:

شكل رقم ٣٦: التوزيع النسبي للمعوقات والمشكلات التي تواجه الأوقاف حسب رأي الخبراء



المحور الرابع:

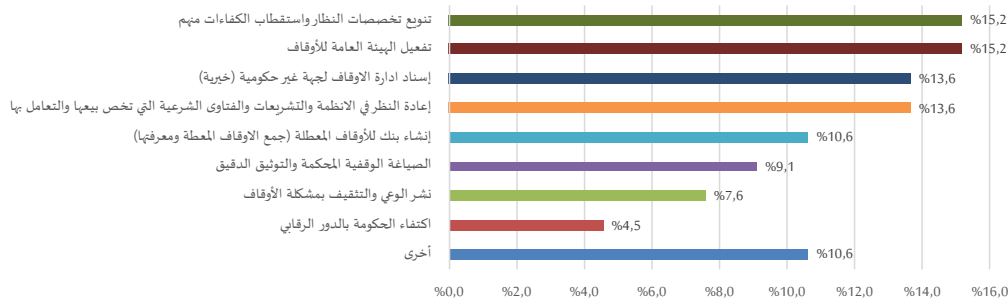
٤. أبرز المعوقات التي تواجه حلول الأوقاف المعطلة من وجهة نظر الخبراء والمختصين، وأهم مقترحاتهم لتجاوزها.

نتناول في المحور الرابع من هذا التقرير المشكلات والمعوقات التي تواجه الأوقاف من وجهة نظر الخبراء وأهم مقترحاتهم لمواجهتها، بعد أن وجهنا لهم أسئلة مفتوحة، لإتاحة الفرصة للخبراء كي يعبروا عن رؤيتهم الخاصة حول أبرز المعوقات المسببة لتعطل الأوقاف، وأهم المقترحات من وجهة نظرهم لإيقاف تأثير هذه المعوقات والتغلب عليها، مشاركة منهم في علاج مشكلة تعطل الأوقاف في المملكة العربية السعودية.

٤,٢ أهم المقترحات العامة لحل مشكلة الأوقاف المعطلة من وجهة نظر خبراء الأوقاف:

تتفق بعض مقترحات الخبراء لحل مشكلة تعطل الأوقاف مع ما ذكر سابقاً حول الحلول المقترحة للأوقاف المعطلة؛ حيث أكد ١٥٪ من خبراء الأوقاف على مقترح استقطاب الكفاءات من النظار وتنويع تخصصاتهم، بالإضافة إلى مقترح تفعيل الهيئة العامة للأوقاف في المملكة الذي حصل على ١٥٪ أيضاً، فيما بين حوالي ١٤٪ من خبراء الأوقاف أهمية إسناد إدارة الأوقاف لإدارة غير حكومية إسوة بأي مؤسسة مجتمعية غير هادفة للربح، وبنفس النسبة طالب الخبراء بإعادة النظر في الأنظمة والتشريعات والفتاوى الشرعية المتعلقة بالأوقاف من بيع وشراء وتصرف، فيما اقترح ١١٪ من الخبراء إنشاء بنك للأوقاف المعطلة وجمعها وتصنيفها وهذا من شأنه أن يساعد في تحديد الخلل وعلاجه، كما يوضح الشكل رقم ٣٧:

شكل رقم ٣٧: التوزيع النسبي لمقترحات الخبراء لحل مشكلة الأوقاف المعطلة في المملكة



٢. تباينت آراء الخبراء في تحديد الوضع الذي يعتبر فيه الوقف معطلاً، إلا أن غالبيتهم ترى أن وصول دخل الوقف إلى النصف فأقل قياساً لدخل مثيله في السوق، يجعله معطلاً، وانعكست هذه الآراء على الحلول المقترحة للمشكلة، فتطوير الوقف المتعثر يختلف عن إحيائه من جديد.

٣. العقار الزراعي هو الأكثر عرضة للتعطل من وجهة نظر الخبراء، بينما جاءت نظرتهم تفاؤلية تجاه العقارات الصناعية والسكنية والتجارية، أما الوقف النقدي والأسهم والسندات والشركات الوقفية فهي الأعلى من حيث جدوى الاستثمار فيها.

٤. تحتم هذه النتائج إجراء دراسات خاصة لبحث أسباب ارتفاع درجة تعرض العقار الزراعي للتعطل، وأسباب التعطل في العقارات الأخرى، لضمان سير العمل فيها على خير وجه، ولتحقيق التنوع في الاستثمار في مختلف الأصول الوقفية، دون التركيز على أصل معين لمجرد ارتفاع جدوى الاستثمار فيه.

٥. من أقوى أسباب تعطل الأوقاف التي أكدتها نتائج الدراسة: «تدني مستوى كفاءة الناظر أو مجلس النظارة»، ثم «تعقد الحلول الناجمة عن ضعف كفاءة الأنظمة والتشريعات»،



٥. الخاتمة

خلصت هذه الدراسة الاستطلاعية عن الأوقاف المعطلة، إلى جملة من النتائج بناء على نظرة الخبراء لهذه الظاهرة وأسبابها، وأبرز المعوقات المؤثرة على سير الأوقاف، وحزمة الحلول والإستراتيجيات المقترحة لمواجهتها، ومنع تكرارها مستقبلاً، وفيما يلي أهم النتائج:

١. «الأوقاف المعطلة» مشكلة جدية في قطاع الأوقاف بالمملكة العربية السعودية تستلزم اهتمام صناع القرار بالبحث عن حلول لها، لاستثمارها بطريقة أمثل، وتقليل الهدر فيها؛ والمحصلة تصب في خدمة الاقتصاد الوطني.

أو إدارة الوقف، أو القضاء، أو صك الوقفية (وثيقة الوقف)، بما عكس الطبيعة المركبة لظاهرة تعطل الأوقاف كما سبق بيانه.

٨. هناك تفاوت متوسط أو حذر لدى الخبراء بإمكانية حل مشكلة الأوقاف المعطلة، إذ تفاءل ٥٠٪ فيما يتعلق بمستقبل هذه الظاهرة، بينما رأى ٢٥٪ أنها مرشحة للتزايد.

٩. تبين أن نظرة الخبراء إلى سير شؤون الأوقاف تميل إلى الإيجابية، مع إقرارهم بضرورة تطبيق حزمة من الإصلاحات في القطاع الوقفي، ومواجهة التعطل الحاصل وإيقاف انتشاره وتوسعه.

١٠. أبرز العقبات والظواهر التي تهدد قطاع الأوقاف من وجهة نظر الخبراء هي سوء إدارة الوقف وعدم الإفصاح والشفافية فيما يخص الأصول الوقفية، ثم ظاهرة التعقيدات وضبابية الأنظمة والتشريعات المتعلقة بالأوقاف، فمشكلة تدني مستوى النظار وعدم كفاءتهم، إلى جانب بطء القضاء ومجالس النظار، وأثر التدخل الحكومي.

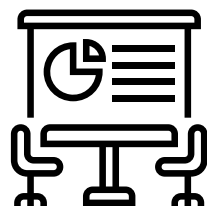
١١. من أبرز مقترحات الخبراء لحل مشكلة تعطل الأوقاف: استقطاب الكفاءات من النظار وتنوع تخصصاتهم، بالإضافة إلى زيادة فعالية الهيئة العامة للأوقاف في

و «ضعف صياغة الوقف أو صك الوقفية وعدم إلمامها بكل ما يتعلق بديمومته»، و «تأخير المحاكم في الإذن ببيع أو شراء العقارات، وتأخير حسم نزاعات الأوقاف»، ويأتي بعدها: «تدخل الإدارات الحكومية المشرفة على الأوقاف» و «نوع عين الوقف وأصله»، وتقود هذه النتائج إلى الاعتقاد بأن أي مقارنة لحل المشكلة لا ينبغي أن تكون أحادية، بل مزيجاً من مقاربات وحلول متنوعة، تشريعية وإدارية ومالية.

٦. أيدت الغالبية العظمى من الخبراء اعتماد حلول إدارية ومالية لمواجهة الظاهرة (حوكمة الأوقاف، وتنظيم الصلاحيات والمسؤوليات، والتخطيط الإستراتيجي للوقف، واستقطاب الموارد البشرية المؤهلة لإدارته وتنظيمه، والتعاقد مع الشركات الاستشارية التي يمكن أن تنفذ بعض أعماله كالصيانة، وإدارة المرافق)، بما يدل على قناعتهم بأن الإدارة الجيدة للأوقاف والسياسات المالية المنضبطة كفيلة بحل كثير من مشكلات هذا القطاع وإنعاشه وتطويره بل وإحياء ما تعطل منه كلية.

٧. أيدت غالبية كبرى من الخبراء اعتماد إستراتيجيات متنوعة لمواجهة تعطل الأوقاف، سواءً ما تعلق منه بالعين الموقوفة،

- المملكة، وإسناد إدارة الأوقاف لمؤسسة خيرية غير هادفة للربح بإشراف حكومي عام.
١٢. طالب الخبراء بإعادة النظر في الأنظمة والتشريعات والفتاوى الشرعية المتعلقة بالأوقاف من بيع وشراء وتصرف، واقترحوا إنشاء بنك للأوقاف المعطلة وجمعها وتصنيفها وهذا من شأنه أن يساعد في تحديد الخلل وعلاجه.
١٣. وختامًا فإن مركز استثمار المستقبل حين يغلق هذه الدراسة، ويلخص نتائجها ومقترحاتها، يعلن لجميع المعنيين بالقطاع الوقفي أنه على استعداد للتعاون، سواء بإجراء الدراسات، أو عقد مجموعات التركيز، أو تقديم الخدمات الاستشارية، أو تنظيم المؤتمرات المثمرة، أو غير ذلك، سعيًا للنهوض بهذا القطاع الذي يخدم بلادنا ومجتمعاتنا، ويصنع مستقبلنا بإشراقه أكمل.



ملحق الجداول الإحصائية

جدول رقم ٣: إلى أي مدى ترى أن الأوقاف المعطلة تعد ظاهرة ومشكلة في قطاع الأوقاف حسب الخصائص الديموغرافية السكانية

نعم، بدرجة كبيرة				نعم، إلى حد ما				لا، ليست مشكلة			
أقل من ٣٥ سنة				٢٥,٠	٧٥,٠	-					
من ٣٦ سنة إلى ٤٥ سنة				٤٧,٢	٥٢,٨	-					
من ٤٦ سنة إلى ٥٥ سنة				٥٤,٥	٤٣,٢	٢,٣	الفئة العمرية				
من ٥٦ سنة إلى ٦٥ سنة				٣٨,٩	٦١,١	-					
أكثر من ٦٥ سنة				٧٥,٠	-	٢٥,٠					
مال وأعمال				٥٧,١	٤٢,٩	-					
قانون ومحاماة				٥٧,١	٤٢,٩	-					
إسلامية فقه ودراسات شرعية				٤٧,٥	٤٧,٥	٥,٠	التخصص العام				
اقتصاد - اقتصاد إسلامي				٢٥,٠	٧٥,٠	-					
إدارة تربوية				٦٠,٠	٤٠,٠	-					
أخرى				٥٨,٣	٤١,٧	-					
الشرقية				٥٠,٠	٥٠,٠	-					
الغربية				٥٠,٠	٤٢,٩	٧,١	المنطقة				
الوسطى				٥٤,٩	٤٣,٧	١,٤					

جدول رقم ٤: مدى تأثير ضعف كفاءة الناظر أو مجلس النظارة في قضية تعطل الأوقاف حسب الخصائص الديموغرافية (هل نحن مضطرون لهذه الكلمة ويمكن استبدالها بالسكانية)

تأثير قوي جدًا	تأثير قوي	غير مؤثر
أقل من ٣٥ سنة	١٠٠,٠	-
من ٣٦ سنة إلى ٤٥ سنة	٧٨,٤	٢,٧
من ٤٦ سنة إلى ٥٥ سنة	٨٢,٢	٢,٢
من ٥٦ سنة إلى ٦٥ سنة	٦٠,٠	٥,٠
أكثر من ٦٥ سنة	٧٥,٠	-
مال وأعمال	٨٦,٤	١٣,٦
قانون ومحاماة	٧١,٤	٢٨,٦
فقه ودراسات شرعية إسلامية	٧٥,٦	٢٢,٠
اقتصاد - اقتصاد إسلامي	٥٠,٠	٢٥,٠
إدارة تربية	٨٠,٠	٢٠,٠
أخرى	٦٦,٧	٨,٣
المنطقة الشرقية	١٠٠,٠	-
المنطقة الغربية	٧٥,٠	٢٥,٠
المنطقة الوسطى	٧٦,٤	٤,٢

جدول رقم ٥: مدى تأثير تعقّد الجلول الناجمة عن ضعف كفاءة الأنظمة والتشريعات في قضية تعطل الاوقاف حسب الخصائص الديموغرافية

غير مؤثر	تأثير قوي	تأثير قوي جداً	
٢٠,٠	٦٠,٠	٢٠,٠	الفئة العمرية أقل من ٣٥ سنة
-	٢٥,٠	٧٥,٠	من ٣٦ سنة إلى ٤٥ سنة
٨,٣	٦٦,٧	٢٥,٠	من ٤٦ سنة إلى ٥٥ سنة
٩,١	٥٤,٥	٣٦,٤	من ٥٦ سنة إلى ٦٥ سنة
٥,٣	٧٣,٧	٢١,١	أكثر من ٦٥ سنة
٤,٨	٥٢,٤	٤٢,٩	التخصص العام مال وأعمال
٢٨,٦	٧١,٤	-	قانون ومحاماة
٤,٩	٥٨,٥	٣٦,٦	فقه ودراسات شرعية إسلامية
٥٠,٠	٥٠,٠	-	اقتصاد - اقتصاد إسلامي
-	٧٥,٠	٢٥,٠	إدارة تربية
-	٩١,٧	٨,٣	أخرى
	٧٥,٠	٢٥,٠	المنطقة الشرقية
٦,٣	٧٥,٠	١٨,٨	الغربية
١١,٤	٦٠,٠	٢٨,٦	الوسطى

تأثير قوي جداً					تأثير قوي					غير مؤثر					غير مؤثر على الإطلاق				
أقل من ٣٥ سنة					٢٠,٠	٤٠,٠	٤٠,٠	-											
من ٣٦ سنة إلى ٤٥ سنة					٥٠,٠	٢٥,٠	٢٥,٠	-											
من ٤٦ سنة إلى ٥٥ سنة					-	٥١,٥	٤٢,٤	٦,١											
من ٥٦ سنة إلى ٦٥ سنة					٢,٣	٥١,٢	٣٧,٢	٩,٣											
أكثر من ٦٥ سنة					١٥,٠	٤٥,٠	٢٠,٠	٢٠,٠											
مال وأعمال					٥,٠	٦٥,٠	٣٠,٠	-											
قانون ومحاماة					-	٥٠,٠	٣٣,٣	١٦,٧											
فقه ودراسات شرعية إسلامية					٧,٥	٥٠,٠	٣٥,٠	٧,٥											
اقتصاد - اقتصاد إسلامي					-	٥٠,٠	٥٠,٠	-											
إدارة تربية					٢٠,٠	٤٠,٠	٢٠,٠	٢٠,٠											
أخرى					-	٤١,٧	٢٥,٠	٣٣,٣											
الشرقية					-	٥٠,٠	٢٥,٠	٢٥,٠											
الغربية					٦,٣	٧٥,٠	١٨,٨	-											
الوسطى					٦,٠	٤٣,٣	٣٧,٣	١٣,٤											

جدول رقم ٧: مدى تأثير ضعف صياغة وثيقة الوقف أو صلوك الوقفية وعدم إلمامها بكل ما يتعلق بديمومته في قضية تعطل الأوقاف حسب الخصائص السكانية

تأثير قوي جداً	تأثير قوي	غير مؤثر	
٤٠,٠	٦٠,٠	-	أقل من ٣٥ سنة
٧٥,٠	-	٢٥,٠	من ٣٦ سنة إلى ٤٥ سنة
٣٥,١	٤٨,٦	١٦,٢	من ٤٦ سنة إلى ٥٥ سنة
٤٤,٤	٤٤,٤	١١,١	من ٥٦ سنة إلى ٦٥ سنة
٢٥,٠	٥٥,٠	٢٠,٠	أكثر من ٦٥ سنة
٤٠,٩	٥٠,٠	٩,١	مال وأعمال
٥٧,١	١٤,٣	٢٨,٦	قانون ومحاماة
٣٩,٠	٤٣,٩	١٧,١	فقه ودراسات شرعية إسلامية
-	١٠٠,٠	-	اقتصاد - اقتصاد إسلامي
٢٠,٠	٦٠,٠	٢٠,٠	إدارة تربية
٤١,٧	٤١,٧	١٦,٧	أخرى
٧٥,٠	-	٢٥,٠	الشرقية
٣٧,٥	٦٢,٥	-	الغربية
٤٠,٣	٤١,٧	١٨,١	الوسطى

جدول رقم ٨: مدى تأثير تدخل الإدارات الحكومية المشرفة على الأوقاف في قضية تعطل الأوقاف حسب الخصائص السكانية

تأثير قوي جدًا تأثير قوي غير مؤثر غير مؤثر على الإطلاق

أقل من ٣٥ سنة	-	٨٠,٠	٢٠,٠	-
من ٣٦ سنة إلى ٤٥ سنة	٥٠,٠	٥٠,٠	-	-
من ٤٦ سنة إلى ٥٥ سنة	١١,١	٤١,٧	٤٤,٤	٢,٨
من ٥٦ سنة إلى ٦٥ سنة	٣٣,٣	٤٠,٥	٢١,٤	٤,٨
أكثر من ٦٥ سنة	٣٠,٠	٤٥,٠	٢٠,٠	٥,٠
مال وأعمال	٣٦,٤	٤٥,٥	١٣,٦	٤,٥
قانون ومحاماة	-	٢٨,٦	٥٧,١	١٤,٣
فقه ودراسات شرعية إسلامية	٣٠,٨	٣٣,٣	٣٣,٣	٢,٦
اقتصاد - اقتصاد إسلامي	-	٢٥,٠	٧٥,٠	-
إدارة تربية	٤٠,٠	٤٠,٠	٢٠,٠	-
أخرى	٩,١	٧٢,٧	١٨,٢	-
الشرقية	٥٠,٠	٥٠,٠		
الغربية	٢٦,٧	٤٦,٧	٢٠,٠	٦,٧
الوسطى	٢٠,٠	٤٢,٩	٣٢,٩	٤,٣

تأثير قوي جدًا تأثير قوي غير مؤثر غير مؤثر على الإطلاق

أقل من ٣٥ سنة	٤٠,٠	٢٠,٠	٢٠,٠	٢٠,٠
من ٣٦ سنة إلى ٤٥ سنة	٢٥,٠	٥٠,٠	٢٥,٠	-
من ٤٦ سنة إلى ٥٥ سنة	١٤,٣	٥٧,١	٢٥,٧	٢,٩
من ٥٦ سنة إلى ٦٥ سنة	٢٨,٦	٤٢,٩	٢١,٤	٧,١
أكثر من ٦٥ سنة	٢٥,٠	٣٠,٠	٤٠,٠	٥,٠

مال وأعمال	٣٦,٤	٤٥,٥	٩,١	٩,١
قانون ومحاماة	-	٨٥,٧	١٤,٣	-
فقه ودراسات شرعية إسلامية	٢٠,٠	٣٧,٥	٣٥,٠	٧,٥
اقتصاد - اقتصاد إسلامي	-	٢٥,٠	٥٠,٠	٢٥,٠
إدارة تربية	-	٥٠,٠	٥٠,٠	-
أخرى	٢٧,٣	٣٦,٤	٣٦,٤	-

الشرقية	٣٣,٣	٣٣,٣	٣٣,٣	-
الغربية	١٨,٨	٣١,٣	٣٧,٥	١٢,٥
الوسطى	٢٠,٠	٥٠,٠	٢٤,٣	٥,٧

تأثير قوي جداً تأثير قوي غير مؤثر غير مؤثر على الإطلاق

			٦٠,٠	٢٠,٠	٢٠,٠	-	أقل من ٣٥ سنة	
			٦٦,٧	-	٣٣,٣	-	من ٣٦ سنة إلى ٤٥ سنة	
	الفئة العمرية		٢٩,٧	٥٦,٨	١٣,٥	-	من ٤٦ سنة إلى ٥٥ سنة	
			٥٥,٨	٣٠,٢	٩,٣	٤,٧	من ٥٦ سنة إلى ٦٥ سنة	
			٣٥,٠	٥٥,٠	١٠,٠	-	أكثر من ٦٥ سنة	
			٤٧,٦	٤٢,٩	٩,٥	-	مال وأعمال	
			٢٨,٦	٤٢,٩	٢٨,٦	-	قانون ومحاماة	
	التخصص العام		٣٧,٥	٥٢,٥	١٠,٠	-	فقه ودراسات شرعية إسلامية	
			-	٢٥,٠	٧٥,٠	-	اقتصاد - اقتصاد إسلامي	
			٢٠,٠	٦٠,٠	-	٢٠,٠	إدارة تربوية	
			٥٤,٥	٢٧,٣	٩,١	٩,١	أخرى	
			٢٥,٠	٥٠,٠	-	٢٥,٠	الشرقية	
	المنطقة		٤٠,٠	٥٣,٣	٦,٧	-	الغربية	
			٣٩,٤	٤٢,٣	١٦,٩	١,٤	الوسطى	

تأثير قوي جداً تأثير قوي غير مؤثر غير مؤثر على الإطلاق

أقل من ٣٥ سنة	-	٨٠,٠	٢٠,٠	-
من ٣٦ سنة إلى ٤٥ سنة	٥٠,٠	٥٠,٠	-	-
من ٤٦ سنة إلى ٥٥ سنة	١٠,٨	٥١,٤	٢٩,٧	٨,١
من ٥٦ سنة إلى ٦٥ سنة	١٢,٢	٤٦,٣	٣١,٧	٩,٨
أكثر من ٦٥ سنة	٥,٠	٣٠,٠	٤٥,٠	٢٠,٠
مال وأعمال	١٩,٠	٤٧,٦	١٩,٠	١٤,٣
قانون ومحاماة	-	٧١,٤	٢٨,٦	-
فقه ودراسات شرعية إسلامية	١٤,٦	٣١,٧	٤٨,٨	٤,٩
اقتصاد - اقتصاد إسلامي	-	٥٠,٠	٢٥,٠	٢٥,٠
إدارة تربية	-	٦٠,٠	٢٠,٠	٢٠,٠
أخرى	-	٥٠,٠	٢٠,٠	٣٠,٠
الشرقية	٢٥,٠	٢٥,٠	٥٠,٠	-
الغربية	١٨,٨	٥٦,٣	١٨,٨	٦,٣
الوسطى	٧,١	٤٢,٩	٣٧,١	١٢,٩

جدول رقم ١٢: درجة تعطل الأوقاف المتمثلة بالعقار الزراعي حسب الخصائص السكانية

احتمالية (دائمًا) عالية من التعطل	غالبًا معرض للتعطل	متوسط التعطل	احتمال تعطل ضعيف	أمنة من التعطل	
٦٠,٠	٤٠,٠	-	-	-	أقل من ٣٥ سنة
٥٠,٠	-	-	٥٠,٠	-	من ٣٦ سنة إلى ٤٥ سنة
٣٣,٣	٣٦,١	٢٧,٨	٢,٨	-	من ٤٦ سنة إلى ٥٥ سنة
٢٠,٠	٤٠,٠	٢٢,٢	١٥,٦	٢,٢	من ٥٦ سنة إلى ٦٥ سنة
٣٥,٠	٣٥,٠	٣٠,٠	-	-	أكثر من ٦٥ سنة
الفئة العمرية					
٤٠,٩	٢٧,٣	١٨,٢	١٣,٦	-	مال وأعمال
٢٨,٦	٤٢,٩	١٤,٣	١٤,٣	-	قانون ومحاماة
٢٥,٠	٤٠,٠	٢٥,٠	٧,٥	٢,٥	فقه ودراسات شرعية إسلامية
٥٠,٠	-	٥٠,٠	-	-	اقتصاد - اقتصاد إسلامي
٢٠,٠	٢٠,٠	٤٠,٠	٢٠,٠	-	إدارة تربية
٨,٣	٥٨,٣	١٦,٧	١٦,٧	-	أخرى
التخصص العام					
-	٧٥,٠	-	٢٥,٠	-	الشرقية
١٨,٨	١٨,٨	٤٣,٨	١٨,٨	-	الغربية
٣٥,٢	٣٣,٨	٢٢,٥	٧,٠	١,٤	الوسطى
المنطقة					

أمنة من التعطل	احتمال تعطل ضعيف	متوسط التعطل	غالبًا معرض للتعطل	احتمالية (دائمًا) عالية من التعطل	
-	-	٤٠,٠	٦٠,٠	-	أقل من ٣٥ سنة
٣٣,٣	-	٣٣,٣	٣٣,٣	-	من ٣٦ سنة إلى ٤٥ سنة
١١,١	٣٦,١	٣٠,٦	١٦,٧	٥,٦	من ٤٦ سنة إلى ٥٥ سنة
٦,٧	٤٤,٤	٣٧,٨	١١,١	-	من ٥٦ سنة إلى ٦٥ سنة
٥,٠	٥٥,٠	٣٥,٠	٥,٠	-	أكثر من ٦٥ سنة
الفئة العمرية					
-	٣٦,٤	٣٦,٤	٢٧,٣	-	مال وأعمال
-	٥٧,١	٢٨,٦	١٤,٣	-	قانون ومحاماة
٢٠,٥	٣٥,٩	٣٠,٨	١٢,٨	-	فقه ودراسات شرعية إسلامية
-	٢٥,٠	٥٠,٠	٢٥,٠	-	اقتصاد - اقتصاد إسلامي
-	٦٠,٠	٤٠,٠	-	-	إدارة تربية
-	٦٦,٧	٣٣,٣	-	-	أخرى
التخصص العام					
٥٠,٠	٥٠,٠	-	-	-	الشرقية
٧,١	٤٢,٩	٤٢,٩	٧,١	-	الغربية
٨,٣	٤٠,٣	٣٣,٣	١٦,٧	١,٤	الوسطى
المنطقة					

جدول رقم ١٤: درجة تعطل الأوقاف المتمثلة بالعمارة التجارية حسب الخصائص السكانية

أمانة من التعطل	احتمال تعطل ضعيف	متوسط التعطل	غالبًا معرض للتعطل	احتمالية (دائمًا) عالية من التعطل	
-	٢٠,٠	٤٠,٠	٤٠,٠	-	أقل من ٣٥ سنة
٥٠,٠	٥٠,٠	-	-	-	من ٣٦ سنة إلى ٤٥ سنة
١٣,٥	٤٣,٢	٢٧,٠	١٠,٨	٥,٤	من ٤٦ سنة إلى ٥٥ سنة
١٥,٦	٤٨,٩	٢٢,٢	٨,٩	٤,٤	من ٥٦ سنة إلى ٦٥ سنة
٢٥,٠	٥٠,٠	٢٥,٠	-	-	أكثر من ٦٥ سنة
٤,٥	٥٠,٠	٣١,٨	٤,٥	٩,١	مال وأعمال
١٤,٣	٤٢,٩	١٤,٣	١٤,٣	١٤,٣	قانون ومحاماة
٣١,٧	٤٣,٩	١٤,٦	٩,٨	-	فقه ودراسات شرعية إسلامية
-	٢٥,٠	٥٠,٠	٢٥,٠	-	اقتصاد - اقتصاد إسلامي
٢٠,٠	٤٠,٠	٢٠,٠	٢٠,٠	-	إدارة تربية
٨,٣	٥٠,٠	٣٣,٣	٨,٣	-	أخرى
٥٠,٠	-	-	٥٠,٠	-	الشرقية
٢٥,٠	٥٠,٠	١٨,٨	٦,٣	-	الغربية
١٥,٣	٤٨,٦	٢٥,٠	٩,٧	١,٤	الوسطى

جدول رقم ١٥ :درجة تعطل الأوقاف المتمثلة بالعقار السكني حسب الخصائص السكانية

احتمالية (دائمًا) عالية من التعطل	غالبًا معرض للتعطل	متوسط التعطل	احتمال تعطل ضعيف	أمنة من التعطل	
-	٢٠,٠	٦٠,٠	٢٠,٠	-	أقل من ٣٥ سنة
-	٢٥,٠	٥٠,٠	-	٢٥,٠	من ٣٦ سنة إلى ٤٥ سنة
٨,١	٢٩,٧	٤٣,٢	٨,١	١٠,٨	من ٤٦ سنة إلى ٥٥ سنة
١١,١	٢٨,٩	٤٤,٤	٦,٧	٨,٩	من ٥٦ سنة إلى ٦٥ سنة
-	٣٠,٠	٥٠,٠	١٠,٠	١٠,٠	أكثر من ٦٥ سنة
٩,١	٣٦,٤	٣٦,٤	١٨,٢	-	مال وأعمال
-	١٤,٣	٤٢,٩	-	٤٢,٩	قانون ومحاماة
٧,٣	٢٤,٤	٥٣,٧	٤,٩	٩,٨	فقه ودراسات شرعية إسلامية
-	-	١٠٠,٠	-	-	اقتصاد - اقتصاد إسلامي
٢٠,٠	٢٠,٠	٢٠,٠	٢٠,٠	٢٠,٠	إدارة تربية
-	٣٣,٣	٥٠,٠	-	١٦,٧	أخرى
٢٥,٠	٢٥,٠	-	٢٥,٠	٢٥,٠	الشرقية
-	٣١,٣	٥٦,٣	-	١٢,٥	الغربية
٤,٢	٢٧,٨	٤٨,٦	٩,٧	٩,٧	الوسطى

جدول رقم ١٦: درجة تعطل الأوقاف المتمثلة بالأسهم والسندات حسب الخصائص السكانية

احتمالية (دائمًا) عالية من التعطل	غالبًا معرض للتعطل	متوسط التعطل	احتمال تعطل ضعيف	أمانة من التعطل	
٢٠,٠	-	٢٠,٠	٤٠,٠	٢٠,٠	أقل من ٣٥ سنة
-	-	٥٠,٠	٥٠,٠	-	من ٣٦ سنة إلى ٤٥ سنة
٢,٨	١٩,٤	١٩,٤	٣٣,٣	٢٥,٠	من ٤٦ سنة إلى ٥٥ سنة
٢,٢	٦,٧	١٧,٨	٤٦,٧	٢٦,٧	من ٥٦ سنة إلى ٦٥ سنة
-	٢١,١	١٠,٥	٤٢,١	٢٦,٣	أكثر من ٦٥ سنة
٤,٨	١٤,٣	١٩,٠	٣٣,٣	٢٨,٦	مال وأعمال
-	١٤,٣	١٤,٣	٥٧,١	١٤,٣	قانون ومحاماة
٢,٦	١٥,٤	٢٠,٥	٣٨,٥	٢٣,١	فقه ودراسات شرعية إسلامية
-	-	٢٥,٠	٥٠,٠	٢٥,٠	اقتصاد - اقتصاد إسلامي
-	٢٠,٠	-	٤٠,٠	٤٠,٠	إدارة تربية
-	-	١٦,٧	٥٨,٣	٢٥,٠	أخرى
-	-	-	٥٠,٠	٥٠,٠	الشرقية
٧,١	١٤,٣	٢٨,٦	٢٨,٦	٢١,٤	الغربية
١,٤	١٤,١	١٨,٣	٤٠,٨	٢٥,٤	الوسطى

جدول رقم ١٧: درجة تعطل الأوقاف المتمثلة بشركة وقفية حسب الخصائص السكانية

احتمالية (دائمًا) عالية من التعطل	غالبًا معرض للتعطل	متوسط التعطل	احتمال تعطل ضعيف	أمنة من التعطل	
-	-	٦٠,٠	٢٠,٠	٢٠,٠	أقل من ٣٥ سنة
-	-	-	٣٣,٣	٦٦,٧	من ٣٦ سنة إلى ٤٥ سنة
٢,٩	٨,٦	٢٠,٠	٥٤,٣	١٤,٣	من ٤٦ سنة إلى ٥٥ سنة
-	٢,٢	٢٤,٤	٤٠,٠	٣٣,٣	من ٥٦ سنة إلى ٦٥ سنة
-	٥,٩	١١,٨	٤٧,١	٣٥,٣	أكثر من ٦٥ سنة
-	-	٢٧,٣	٥٠,٠	٢٢,٧	مال وأعمال
١٦,٧	-	١٦,٧	٦٦,٧	-	قانون ومحاماة
-	٧,٩	١٥,٨	٣٤,٢	٤٢,١	فقه ودراسات شرعية إسلامية
-	-	٢٥,٠	٢٥,٠	٥٠,٠	اقتصاد - اقتصاد إسلامي
-	-	٢٠,٠	-	٨٠,٠	إدارة تربية
-	١٠,٠	١٠,٠	٧٠,٠	١٠,٠	أخرى
-	٢٥,٠	٢٥,٠	-	٥٠,٠	الشرقية
-	٧,١	٧,١	٥٠,٠	٣٥,٧	الغربية
١,٥	٢,٩	٢٢,١	٤٧,١	٢٦,٥	الوسطى

جدول رقم ١٨: درجة تعطل الأوقاف المتمثلة بالوقف النقدي حسب الخصائص السكانية

احتمالية (دائمًا) عالية من التعطل	غالبًا معرض للتعطل	متوسط التعطل	احتمال تعطل ضعيف	أمنة من التعطل	
-	٤٠,٠	٢٠,٠	٢٠,٠	٢٠,٠	أقل من ٣٥ سنة
٢٥,٠	-	٥٠,٠	-	٢٥,٠	من ٣٦ سنة إلى ٤٥ سنة
١٣,٥	٢١,٦	١٦,٢	٣٧,٨	١٠,٨	من ٤٦ سنة إلى ٥٥ سنة
٨,٩	٢,٢	٢٢,٢	٤٤,٤	٢٢,٢	من ٥٦ سنة إلى ٦٥ سنة
-	٥,٩	٢٩,٤	٤١,٢	٢٣,٥	أكثر من ٦٥ سنة
٩,١	٤,٥	٣١,٨	٣١,٨	٢٢,٧	مال وأعمال
١٤,٣	-	-	٤٢,٩	٤٢,٩	قانون ومحاماة
٩,٨	١٩,٥	١٩,٥	٣٩,٠	١٢,٢	فقه ودراسات شرعية إسلامية
-	٢٥,٠	-	٥٠,٠	٢٥,٠	اقتصاد - اقتصاد إسلامي
-	-	٢٠,٠	٦٠,٠	٢٠,٠	إدارة تربية
٢٠,٠	-	٢٠,٠	٥٠,٠	١٠,٠	أخرى
-	-	٢٥,٠	٥٠,٠	٢٥,٠	الشرقية
١٨,٨	١٢,٥	١٢,٥	٣٧,٥	١٨,٨	الغربية
١٠,٠	١١,٤	٢١,٤	٤٠,٠	١٧,١	الوسطى

أعراض بشدة	أعراض	مؤيد إلى حد ما	مؤيد بشدة		
-	-	-	١٠٠,٠	أقل من ٣٥ سنة	الفئة العمرية
-	٢٥,٠	٢٥,٠	٥٠,٠	من ٣٦ سنة إلى ٤٥ سنة	
-	٢,٩	٣٤,٣	٦٢,٩	من ٤٦ سنة إلى ٥٥ سنة	
-	-	٢٠,٥	٧٩,٥	من ٥٦ سنة إلى ٦٥ سنة	
٥,٠	-	٣٠,٠	٦٥,٠	أكثر من ٦٥ سنة	
-	-	٣١,٨	٦٨,٢	مال وأعمال	التخصص العام
-	-	١٤,٣	٨٥,٧	قانون ومحاماة	
٢,٥	٥,٠	٢٧,٥	٦٥,٠	فقه ودراسات شرعية إسلامية	
-	-	٥٠,٠	٥٠,٠	اقتصاد - اقتصاد إسلامي	
-	-	٢٠,٠	٨٠,٠	إدارة تربية	
-	-	٢٥,٠	٧٥,٠	أخرى	
-	-	-	١٠٠,٠	الشرقية	المنطقة
-	٦,٧	٢٠,٠	٧٣,٣	الغربية	
١,٤	١,٤	٣٣,٣	٦٣,٩	الوسطى	

أعراض بشدة	أعراض	مؤيد إلى حد ما	مؤيد بشدة		
-	-	٢٠,٠	٨٠,٠	أقل من ٣٥ سنة	الفئة العمرية
-	-	٣٣,٣	٦٦,٧	من ٣٦ سنة إلى ٤٥ سنة	
-	-	٣٤,٣	٦٥,٧	من ٤٦ سنة إلى ٥٥ سنة	
-	-	٢٤,٤	٧٥,٦	من ٥٦ سنة إلى ٦٥ سنة	
-	-	٣٥,٠	٦٥,٠	أكثر من ٦٥ سنة	
-	-	٤٠,٩	٥٩,١	مال وأعمال	التخصص العام
-	-	٢٨,٦	٧١,٤	قانون ومحاماة	
-	-	١٧,٩	٨٢,١	فقه ودراسات شرعية إسلامية	
-	-	٢٥,٠	٧٥,٠	اقتصاد - اقتصاد إسلامي	
-	-	٢٠,٠	٨٠,٠	إدارة تربية	
-	-	٣٣,٣	٦٦,٧	أخرى	
-	-	٢٥,٠	٧٥,٠	الشرقية	المنطقة
-	-	١٣,٣	٨٦,٧	الغربية	
-	-	٣١,٠	٦٩,٠	الوسطى	

أعارض بشدة	أعارض	مؤيد إلى حد ما	مؤيد بشدة		
-	-	٤٠,٠	٦٠,٠	أقل من ٣٥ سنة	الفئة العمرية
-	-	٥٠,٠	٥٠,٠	من ٣٦ سنة إلى ٤٥ سنة	
-	-	٢٥,٧	٧٤,٣	من ٤٦ سنة إلى ٥٥ سنة	
-	-	٢٥,٦	٧٤,٤	من ٥٦ سنة إلى ٦٥ سنة	
-	-	٥٥,٠	٤٥,٠	أكثر من ٦٥ سنة	
-	-	٢٨,٦	٧١,٤	مال وأعمال	التخصص العام
-	-	٣٣,٣	٦٦,٧	قانون ومحاماة	
-	-	٣٠,٨	٦٩,٢	فقه ودراسات شرعية إسلامية	
-	-	٢٥,٠	٧٥,٠	اقتصاد - اقتصاد إسلامي	
-	-	٢٠,٠	٨٠,٠	إدارة تربية	
-	-	٥٠,٠	٥٠,٠	أخرى	
-	-	٢٥,٠	٧٥,٠	الشرقية	المنطقة
-	-	٣٧,٥	٦٢,٥	الغربية	
-	-	٣٢,٤	٦٧,٦	الوسطى	

جدول رقم ٢٢: مدى التأيد لإستراتيجية التنوع في الأصول لتفادي تعطل الوقف المتعلق بالعين الموقوفة حسب الخصائص السكانية

أعرض بشدة	أعرض	مؤيد إلى حد ما	مؤيد بشدة		
-	-	-	١٠٠,٠	أقل من ٣٥ سنة	الفئة العمرية
-	-	-	١٠٠,٠	من ٣٦ سنة إلى ٤٥ سنة	
-	-	٢٢,٩	٧٧,١	من ٤٦ سنة إلى ٥٥ سنة	
-	-	١٥,٩	٨٤,١	من ٥٦ سنة إلى ٦٥ سنة	
-	-	١٠,٠	٩٠,٠	أكثر من ٦٥ سنة	
-	-	٩,١	٩٠,٩	مال وأعمال	التخصص العام
-	-	٢٨,٦	٧١,٤	قانون ومحاماة	
-	-	١٠,٣	٨٩,٧	فقه ودراسات شرعية إسلامية	
-	-	-	١٠٠,٠	اقتصاد - اقتصاد إسلامي	
-	-	٢٠,٠	٨٠,٠	إدارة تربية	
-	-	٣٦,٤	٦٣,٦	أخرى	
-	-	-	١٠٠,٠	الشرقية	المنطقة
-	-	٦,٧	٩٣,٣	الغربية	
-	-	١٧,١	٨٢,٩	الوسطى	

جدول رقم ٢٣: مدى التأييد لإستراتيجية التنوع في الاستثمار لتفادي تعطل الوقف المتعلق بالعين الموقوفة حسب الخصائص السكانية

أعراض بشدة	أعراض	مؤيد إلى حد ما	مؤيد بشدة		
-	-	-	١٠٠,٠	أقل من ٣٥ سنة	الفئة العمرية
-	-	٢٥,٠	٧٥,٠	من ٣٦ سنة إلى ٤٥ سنة	
-	-	٢١,٢	٧٨,٨	من ٤٦ سنة إلى ٥٥ سنة	
-	-	٢٥,٠	٧٥,٠	من ٥٦ سنة إلى ٦٥ سنة	
-	-	٢٠,٠	٨٠,٠	أكثر من ٦٥ سنة	
-	-	٣٦,٤	٦٣,٦	مال وأعمال	التخصص العام
-	-	٢٨,٦	٧١,٤	قانون ومحاماة	
-	-	١٨,٤	٨١,٦	فقه ودراسات شرعية إسلامية	
-	-	-	١٠٠,٠	اقتصاد - اقتصاد إسلامي	
-	-	٤٠,٠	٦٠,٠	إدارة تربية	
-	-	١٨,٢	٨١,٨	أخرى	
-	-	-	١٠٠,٠	الشرقية	المنطقة
-	-	٢٠,٠	٨٠,٠	الغربية	
-	-	٢١,٧	٧٨,٣	الوسطى	

أعراض بشدة	أعراض	مؤيد إلى حد ما	مؤيد بشدة		
-	-	٤٠,٠	٦٠,٠	أقل من ٣٥ سنة	الفئة العمرية
-	-	-	١٠٠,٠	من ٣٦ سنة إلى ٤٥ سنة	
-	-	٣٨,٩	٦١,١	من ٤٦ سنة إلى ٥٥ سنة	
-	-	٩,٣	٩٠,٧	من ٥٦ سنة إلى ٦٥ سنة	
-	-	٤٧,٤	٥٢,٦	أكثر من ٦٥ سنة	
-	-	٣٦,٤	٦٣,٦	مال وأعمال	التخصص العام
-	-	١٤,٣	٨٥,٧	قانون ومحاماة	
-	-	٢٥,٦	٧٤,٤	فقه ودراسات شرعية إسلامية	
-	-	٢٥,٠	٧٥,٠	اقتصاد - اقتصاد إسلامي	
-	-	٢٥,٠	٧٥,٠	إدارة تربية	
-	-	٣٣,٣	٦٦,٧	أخرى	
-	-	-	١٠٠,٠	الشرقية	المنطقة
-	-	١٨,٨	٨١,٣	الغربية	
-	-	٣١,٤	٦٨,٦	الوسطى	

جدول رقم ٢٥: مدى التأييد لإستراتيجية الحرص على تحقيق درجة عالية من الحكمة لأعمال الوقف لتفادي تعطل الوقف المتعلق بإدارة الوقف حسب الخصائص السكانية

		أعارض بشدة	أعارض	مؤيد إلى حد ما	مؤيد بشدة
الفئة العمرية	أقل من ٣٥ سنة	-	-	-	١٠٠,٠
	من ٣٦ سنة إلى ٤٥ سنة	-	-	٢٥,٠	٧٥,٠
	من ٤٦ سنة إلى ٥٥ سنة	-	-	٣٠,٦	٦٩,٤
	من ٥٦ سنة إلى ٦٥ سنة	-	-	١٥,٩	٨٤,١
	أكثر من ٦٥ سنة	-	-	٤٠,٠	٦٠,٠
التخصص العام	مال وأعمال	-	-	٩,١	٩٠,٩
	قانون ومحاماة	-	-	١٤,٣	٨٥,٧
	فقه ودراسات شرعية إسلامية	-	-	٢٧,٥	٧٢,٥
	اقتصاد - اقتصاد إسلامي	-	-	٢٥,٠	٧٥,٠
	إدارة تربية	-	-	٤٠,٠	٦٠,٠
	أخرى	-	-	٥٠,٠	٥٠,٠
المنطقة	الشرقية	-	-	-	١٠٠,٠
	الغربية	-	-	٣٣,٣	٦٦,٧
	الوسطى	-	-	٢٥,٤	٧٤,٦

جدول رقم ٢٦: مدى التأييد لإستراتيجية الموازنة بين الاستثمار وتنمية الأصول من جهة وتنمية المصارف من جهة أخرى لتفادي تعطل الوقف المتعلق بإدارة الوقف حسب الخصائص السكانية

أعارض بشدة	أعارض	مؤيد إلى حد ما	مؤيد بشدة		
-	-	٤٠,٠	٦٠,٠	أقل من ٣٥ سنة	الفئة العمرية
-	-		١٠٠,٠	من ٣٦ سنة إلى ٤٥ سنة	
-	-	٤٠,٥	٥٩,٥	من ٤٦ سنة إلى ٥٥ سنة	
-	-	٢٩,٥	٧٠,٥	من ٥٦ سنة إلى ٦٥ سنة	
-	-	٢٥,٠	٧٥,٠	أكثر من ٦٥ سنة	
-	-	٢٣,٨	٧٦,٢	مال وأعمال	التخصص العام
-	-	٤٢,٩	٥٧,١	قانون ومحاماة	
-	-	٢٦,٨	٧٣,٢	فقه ودراسات شرعية إسلامية	
-	-	٧٥,٠	٢٥,٠	اقتصاد - اقتصاد إسلامي	
-	-	-	١٠٠,٠	إدارة تربية	
-	-	٣٣,٣	٦٦,٧	أخرى	
-	-	-	١٠٠,٠	الشرقية	المنطقة
-	-	٣١,٣	٦٨,٨	الغربية	
-	-	٢٨,٢	٧١,٨	الوسطى	

		أعارض بشدة	أعارض	مؤيد إلى حد ما	مؤيد بشدة
الفئة العمرية	أقل من ٣٥ سنة	-	-	-	١٠٠,٠
	من ٣٦ سنة إلى ٤٥ سنة	-	-	٥٠,٠	٥٠,٠
	من ٤٦ سنة إلى ٥٥ سنة	-	-	١٨,٩	٨١,١
	من ٥٦ سنة إلى ٦٥ سنة	-	-	٤,٤	٩٥,٦
	أكثر من ٦٥ سنة	-	-	٤٥,٠	٥٥,٠
التخصص العام	مال وأعمال	-	-	١٣,٦	٨٦,٤
	قانون ومحاماة	-	-	١٤,٣	٨٥,٧
	فقه ودراسات شرعية إسلامية	-	-	١٩,٥	٨٠,٥
	اقتصاد - اقتصاد إسلامي	-	-	٥٠,٠	٥٠,٠
	إدارة تربية	-	-	-	١٠٠,٠
	أخرى	-	-	٢٥,٠	٧٥,٠
المنطقة	الشرقية	-	-	-	١٠٠,٠
	الغربية	-	-	١٨,٨	٨١,٣
	الوسطى	-	-	١٩,٤	٨٠,٦

جدول رقم ٢٨: مدى التأيد لإستراتيجية وضوح آلية اتخاذ القرار لتفادي تعطل الوقف المتعلق بإدارة الوقف حسب الخصائص السكانية

مؤيد بشدة	مؤيد إلى حد ما	أعارض	أعارض بشدة	
٦٠,٠	٤٠,٠	-	-	أقل من ٣٥ سنة
١٠٠,٠	-	-	-	من ٣٦ سنة إلى ٤٥ سنة
٦٤,٩	٣٥,١	-	-	من ٤٦ سنة إلى ٥٥ سنة
٨٢,٢	١٧,٨	-	-	من ٥٦ سنة إلى ٦٥ سنة
٥٥,٦	٤٤,٤	-	-	أكثر من ٦٥ سنة
٨١,٨	١٨,٢	-	-	مال وأعمال
٧١,٤	٢٨,٦	-	-	قانون ومحاماة
٧٢,٥	٢٧,٥	-	-	فقه ودراسات شرعية إسلامية
٦٦,٧	٣٣,٣	-	-	اقتصاد - اقتصاد إسلامي
٤٠,٠	٦٠,٠	-	-	إدارة تربية
٦٦,٧	٣٣,٣	-	-	أخرى
١٠٠,٠	-	-	-	الشرقية
٧٥,٠	٢٥,٠	-	-	الغربية
٦٨,٦	٣١,٤	-	-	الوسطى

جدول رقم ٢٩: مدى التأييد لإستراتيجية استصدار فتوى أو قرار إداري من الإدارات المعنية لتسهيل إجراءات الحلول للأوقاف المعطلة لتفادي تعطل الوقف المتعلق بالقضاء حسب الخصائص السكانية

مؤيد بشدة	مؤيد إلى حد ما	أعارض	أعارض بشدة	
-	-	-	١٠٠,٠	أقل من ٣٥ سنة
-	-	٣٣,٣	٦٦,٧	من ٣٦ سنة إلى ٤٥ سنة
-	٥,٩	٢٠,٦	٧٣,٥	من ٤٦ سنة إلى ٥٥ سنة
-	٤,٧	١٦,٣	٧٩,١	من ٥٦ سنة إلى ٦٥ سنة
-	-	٣٥,٠	٦٥,٠	أكثر من ٦٥ سنة
-	-	٢٣,٨	٧٦,٢	مال وأعمال
-	-	٣٣,٣	٦٦,٧	قانون ومحاماة
-	١٠,٥	٢١,١	٦٨,٤	فقه ودراسات شرعية إسلامية
-	-	٢٥,٠	٧٥,٠	اقتصاد - اقتصاد إسلامي
-	-	-	١٠٠,٠	إدارة تربية
-	-	٩,١	٩٠,٩	أخرى
-	-	-	١٠٠,٠	الشرقية
-	١٥,٤	١٥,٤	٦٩,٢	الغربية
-	٢,٩	٢٣,٢	٧٣,٩	الوسطى

جدول رقم ٣٠: مدى التأيد لإستراتيجية تيسير الاحتساب القضائي على النظار من قبل المستفيدين لتفادي تعطل الوقف المتعلق بالقضاء حسب الخصائص السكانية

مؤيد بشدة	مؤيد إلى حد ما	أعارض	أعارض بشدة	
٦٦,٧	-	٣٣,٣	-	أقل من ٣٥ سنة
-	١٠٠,٠	-	-	من ٣٦ سنة إلى ٤٥ سنة
٥٨,١	٣٥,٥	٣,٢	٣,٢	من ٤٦ سنة إلى ٥٥ سنة
٥٩,٥	٣٣,٣	٧,١	-	من ٥٦ سنة إلى ٦٥ سنة
٤٣,٨	٥٦,٣	-	-	أكثر من ٦٥ سنة
٥٠,٠	٥٠,٠	-	-	مال وأعمال
٤٠,٠	٤٠,٠	٢٠,٠	-	قانون ومحاماة
٥٠,٠	٤٤,٤	٢,٨	٢,٨	فقه ودراسات شرعية إسلامية
٧٥,٠	٢٥,٠	-	-	اقتصاد - اقتصاد إسلامي
٤٠,٠	٤٠,٠	٢٠,٠	-	إدارة تربية
٦٠,٠	٤٠,٠	-	-	أخرى
٧٥,٠	-	٢٥,٠	-	الشرقية
٥٠,٠	٤١,٧	-	٨,٣	الغربية
٥١,٦	٤٥,٢	٣,٢	-	الوسطى

جدول رقم ٣١: مدى التأييد لإستراتيجية استشارة بيوت الخبرة والخبراء في الصياغة المثالية لصك الوقفية لتفادي تعطل الوقف بسبب صك الوقفية (وثيقة الوقف) حسب الخصائص السكانية

أعارض بشدة	أعارض	مؤيد الى حد ما	مؤيد بشدة		
-	-	٢٠,٠	٨٠,٠	أقل من ٣٥ سنة	الفئة العمرية
-	-	-	١٠٠,٠	من ٣٦ سنة إلى ٤٥ سنة	
-	-	١٨,٩	٨١,١	من ٤٦ سنة إلى ٥٥ سنة	
-	-	٨,٩	٩١,١	من ٥٦ سنة إلى ٦٥ سنة	
-	-	٢٠,٠	٨٠,٠	أكثر من ٦٥ سنة	
-	-	١٨,٢	٨١,٨	مال وأعمال	التخصص العام
-	-	١٤,٣	٨٥,٧	قانون ومحاماة	
-	-	١٢,٢	٨٧,٨	فقه ودراسات شرعية إسلامية	
-	-	٢٥,٠	٧٥,٠	اقتصاد - اقتصاد إسلامي	
-	-	٢٠,٠	٨٠,٠	إدارة تربية	
-	-	١٦,٧	٨٣,٣	أخرى	
-	-	٥٠,٠	٥٠,٠	الشرقية	المنطقة
-	-	١٢,٥	٨٧,٥	الغربية	
-	-	١٣,٩	٨٦,١	الوسطى	

جدول رقم ٣٢: مدى التأييد لإستراتيجية الاطلاع على أفضل الممارسات في صياغة صكوك الأوقاف لتفادي تعطل الوقف بسبب صك الوقفية (وثيقة الوقف) حسب الخصائص السكانية

أعراض بشدة	أعراض	مؤيد إلى حد ما	مؤيد بشدة		
-	-	٤٠,٠	٦٠,٠	أقل من ٣٥ سنة	الفئة العمرية
-	-	-	١٠٠,٠	من ٣٦ سنة إلى ٤٥ سنة	
-	-	٣٣,٣	٦٦,٧	من ٤٦ سنة إلى ٥٥ سنة	
-	-	٢٠,٠	٨٠,٠	من ٥٦ سنة إلى ٦٥ سنة	
-	-	٢٠,٠	٨٠,٠	أكثر من ٦٥ سنة	
-	-	٣١,٨	٦٨,٢	مال وأعمال	التخصص العام
-	-	٤٢,٩	٥٧,١	قانون ومحاماة	
-	-	١٩,٥	٨٠,٥	فقه ودراسات شرعية إسلامية	
-	-	٢٥,٠	٧٥,٠	اقتصاد – اقتصاد إسلامي	
-	-	٦٠,٠	٤٠,٠	إدارة تربية	
-	-	١٦,٧	٨٣,٣	أخرى	
-	-	٢٥,٠	٧٥,٠	الشرقية	المنطقة
-	-	-	١٠٠,٠	الغربية	
-	-	٣٠,٦	٦٩,٤	الوسطى	

جدول رقم ٣٣: مدى التأييد لإستراتيجية توثيق صك الوقفية في المحاكم الشرعية وإشهاد الذرية عليها لتفادي تعطل الوقف بسبب صك الوقفية (وثيقة الوقف) حسب الخصائص السكانية

مؤيد بشدة	مؤيد إلى حد ما	أعارض	أعارض بشدة		
٨٠,٠	٢٠,٠	-	-	أقل من ٣٥ سنة	الفئة العمرية
٥٠,٠	٢٥,٠	٢٥,٠	-	من ٣٦ سنة إلى ٤٥ سنة	
٦٦,٧	٣٠,٦	٢,٨	-	من ٤٦ سنة إلى ٥٥ سنة	
٧٩,٥	٢٠,٥	-	-	من ٥٦ سنة إلى ٦٥ سنة	
٦٨,٤	٣١,٦	-	-	أكثر من ٦٥ سنة	
٥٧,١	٤٢,٩	-	-	مال وأعمال	التخصص العام
٨٥,٧	١٤,٣	-	-	قانون ومحاماة	
٧٥,٠	٢٠,٠	٢,٥	٢,٥	فقه ودراسات شرعية إسلامية	
٥٠,٠	٥٠,٠	-	-	اقتصاد - اقتصاد إسلامي	
٧٥,٠	٢٥,٠	-	-	إدارة تربوية	
٧٥,٠	٢٥,٠	-	-	أخرى	
١٠٠,٠	-	-	-	الشرقية	المنطقة
٧٨,٦	٢١,٤	-	-	الغربية	
٦٨,١	٢٩,٢	١,٤	١,٤	الوسطى	

جدول رقم ٣٤: مدى التأييد لإستراتيجية انجاز الوقف في حياة الواقف وعدم التعامل معه بوصفه وصية لتفادي تعطل الوقف بسبب صك الوقفية (وثيقة الوقف) حسب الخصائص السكانية

أعراض بشدة	أعراض	مؤيد إلى حد ما	مؤيد بشدة		
-	-	-	١٠٠,٠	أقل من ٣٥ سنة	الفئة العمرية
-	-	٢٥,٠	٧٥,٠	من ٣٦ سنة إلى ٤٥ سنة	
-	٢,٧	١٦,٢	٨١,١	من ٤٦ سنة إلى ٥٥ سنة	
٢,٢	-	١٥,٦	٨٢,٢	من ٥٦ سنة إلى ٦٥ سنة	
-	-	١٥,٠	٨٥,٠	أكثر من ٦٥ سنة	
-	-	٢٣,٨	٧٦,٢	مال وأعمال	التخصص العام
-	-	٠	١٠٠,٠	قانون ومحاماة	
٢,٤	٢,٤	١٧,١	٧٨,٠	فقه ودراسات شرعية إسلامية	
-	-	-	١٠٠,٠	اقتصاد - اقتصاد إسلامي	
-	-	٤٠,٠	٦٠,٠	إدارة تربية	
-	-	١٦,٧	٨٣,٣	أخرى	
-	-	٢٥,٠	٧٥,٠	الشرقية	المنطقة
-	-	٢٥,٠	٧٥,٠	الغربية	
١,٤	١,٤	١٤,١	٨٣,١	الوسطى	

جدول رقم ٣٥: مستقبل مشكلة الأوقاف المعطلة من منظور الخبراء الذين شاركوا في الاستطلاع حسب الخصائص السكانية

سوف تخفت مشكلة الأوقاف المعطلة	سابقى الوضع كما هو عليه	ستزداد الأوقاف المعطلة في المستقبل		
٨٠,٠	-	٢٠,٠	أقل من ٣٥ سنة	الفئة العمرية
١٠٠,٠	-	-	من ٣٦ سنة إلى ٤٥ سنة	
٣٨,٢	٣٨,٢	٢٣,٥	من ٤٦ سنة إلى ٥٥ سنة	
٦٠,٠	١٠,٠	٣٠,٠	من ٥٦ سنة إلى ٦٥ سنة	
٦٣,٢	١٠,٥	٢٦,٣	أكثر من ٦٥ سنة	
٤٠,٩	١٣,٦	٤٥,٥	مال وأعمال	التخصص العام
٨٥,٧	-	١٤,٣	قانون ومحاماة	
٥٠,٠	٣٦,١	١٣,٩	فقه ودراسات شرعية إسلامية	
٦٦,٧	-	٣٣,٣	اقتصاد - اقتصاد إسلامي	
٥٠,٠	-	٥٠,٠	إدارة تربية	
٦٣,٦	١٨,٢	١٨,٢	أخرى	
٦٦,٧	-	٣٣,٣	الشرقية	المنطقة
٤١,٧	٨,٣	٥٠,٠	الغربية	
٥٦,٥	٢٣,٢	٢٠,٣	الوسطى	

تسير بالاتجاه الصحيح		تسير بالاتجاه الخاطئ	
الفئة العمرية			
أقل من ٣٥ سنة	١٠٠,٠	-	
من ٣٦ سنة إلى ٤٥ سنة	٧٥,٠	٢٥,٠	
من ٤٦ سنة إلى ٥٥ سنة	٩١,٣	٨,٧	
من ٥٦ سنة إلى ٦٥ سنة	٨٣,٩	١٦,١	
أكثر من ٦٥ سنة	٧٦,٥	٢٣,٥	
التخصص العام			
مال وأعمال	٨٠,٠	٢٠,٠	
قانون ومحاماة	١٠٠,٠	-	
فقه ودراسات شرعية إسلامية	٧٧,٨	٢٢,٢	
اقتصاد - اقتصاد إسلامي	١٠٠,٠	-	
إدارة تربوية	٦٦,٧	٣٣,٣	
أخرى	٩٠,٠	١٠,٠	
المنطقة			
الشرقية	١٠٠,٠	-	
الغربية	٦٠,٠	٤٠,٠	
الوسطى	٨٧,٠	١٣,٠	

قائمة الجداول

١. مقارنة بين القطاعات الوقفية والأوقاف الأكثر تعرضاً للتعطيل..... ٢٠
٢. مقارنة بين الأسباب والمعوقات المؤثرة في ظاهرة تعطل الأوقاف..... ٢٦
٣. إلى أي مدى ترى أن الأوقاف المعطلة تعد ظاهرة ومشكلة في قطاع الأوقاف حسب الخصائص الديموغرافية السكانية..... ٤٤
٤. مدى تأثير ضعف كفاءة الناظر أو مجلس النظارة في قضية تعطل الأوقاف حسب الخصائص الديموغرافية (هل نحن مضطرون لهذه الكلمة ويمكن استبدالها بالسكانية)..... ٤٥
٥. مدى تأثير تعقد الحلول الناجمة عن ضعف كفاءة الأنظمة والتشريعات في قضية تعطل الأوقاف حسب الخصائص الديموغرافية..... ٤٦
٦. مدى تأثير الجوائح العامة في قضية تعطل الأوقاف حسب الخصائص السكانية..... ٤٧
٧. مدى تأثير ضعف صياغة وثيقة الوقف أو صلح الوقفية وعدم إمامها بكل ما يتعلق بديمومته في قضية تعطل الأوقاف حسب الخصائص السكانية..... ٤٨
٨. مدى تأثير تدخل الإدارات الحكومية المشرفة على الأوقاف في قضية تعطل الأوقاف حسب الخصائص السكانية..... ٤٩
٩. مدى تأثير نوع عين الوقف وأصله: (زراعي، سكني، تجاري... إلخ) في قضية تعطل الأوقاف حسب الخصائص السكانية..... ٥٠
١٠. مدى تأثير تأخر المحاكم في الإذن ببيع أو شراء العقارات الوقفية أو تأخر البت في نزاعات الأوقاف في قضية تعطل الأوقاف حسب الخصائص السكانية..... ٥١
١١. مدى تأثير عدم وضوح مصارف الوقف أو أسباب تتعلق بالمصارف في قضية تعطل الأوقاف حسب الخصائص السكانية..... ٥٢
١٢. درجة تعطل الأوقاف المتمثلة بالعقار الزراعي حسب الخصائص السكانية..... ٥٣
١٣. درجة تعطل الأوقاف المتمثلة بالعقار الصناعي حسب الخصائص السكانية..... ٥٤
١٤. درجة تعطل الأوقاف المتمثلة بالعقار التجاري حسب الخصائص السكانية..... ٥٥
١٥. درجة تعطل الأوقاف المتمثلة بالعقار السكني حسب الخصائص السكانية..... ٥٦
١٦. درجة تعطل الأوقاف المتمثلة بالأسهم والسندات حسب الخصائص السكانية..... ٥٧
١٧. درجة تعطل الأوقاف المتمثلة بشركة وقفية حسب الخصائص السكانية..... ٥٨
١٨. درجة تعطل الأوقاف المتمثلة بالوقف النقدي حسب الخصائص السكانية..... ٥٩
١٩. مدى التأييد للحلول النظامية والتشريعية للأوقاف المعطلة حسب الخصائص السكانية..... ٦٠
٢٠. مدى التأييد للحلول الإدارية للأوقاف المعطلة حسب الخصائص السكانية..... ٦١

٢١. مدى التأييد للحلول المالية للأوقاف المعطلة حسب الخصائص السكانية.....٦٢
٢٢. مدى التأييد لإستراتيجية التنوع في الأصول لتفادي تعطل الوقف المتعلق بالعين الموقوفة حسب الخصائص السكانية.....٦٣
٢٣. مدى التأييد لإستراتيجية التنوع في الاستثمار لتفادي تعطل الوقف المتعلق بالعين الموقوفة حسب الخصائص السكانية.....٦٤
٢٤. مدى التأييد لإستراتيجية المحافظة على عين الوقف بالصيانة الدورية لتفادي تعطل الوقف المتعلق بالعين الموقوفة حسب الخصائص السكانية.....٦٥
٢٥. مدى التأييد لإستراتيجية الحرص على تحقيق درجة عالية من الحوكمة لأعمال الوقف لتفادي تعطل الوقف المتعلق بإدارة الوقف حسب الخصائص السكانية.....٦٦
٢٦. مدى التأييد لإستراتيجية الموازنة بين الاستثمار وتنمية الأصول من جهة وتنمية المصارف من جهة أخرى لتفادي تعطل الوقف المتعلق بإدارة الوقف حسب الخصائص السكانية.....٦٧
٢٧. مدى التأييد لإستراتيجية استقطاب الموارد البشرية المتميزة لتفادي تعطل الوقف المتعلق بإدارة الوقف حسب الخصائص السكانية.....٦٨
٢٨. مدى التأييد لإستراتيجية وضوح آلية اتخاذ القرار لتفادي تعطل الوقف المتعلق بإدارة الوقف حسب الخصائص السكانية.....٦٩
٢٩. مدى التأييد لإستراتيجية استصدار فتوى أو قرار إداري من الإدارات المعنية لتسهيل إجراءات الحلول للأوقاف المعطلة لتفادي تعطل الوقف المتعلق بالقضاء حسب الخصائص السكانية.....٧٠
٣٠. مدى التأييد لإستراتيجية تيسير الاحتساب القضائي على النظائر من قبل المستفيدين لتفادي تعطل الوقف المتعلق بالقضاء حسب الخصائص السكانية.....٧١
٣١. مدى التأييد لإستراتيجية استشارة بيوت الخبرة والخبراء في الصياغة المثالية لصك الوقفية لتفادي تعطل الوقف بسبب صك الوقفية (وثيقة الوقف) حسب الخصائص السكانية.....٧٢
٣٢. مدى التأييد لإستراتيجية الاطلاع على أفضل الممارسات في صياغة صكوك الأوقاف لتفادي تعطل الوقف بسبب صك الوقفية (وثيقة الوقف) حسب الخصائص السكانية.....٧٣
٣٣. مدى التأييد لإستراتيجية توثيق صك الوقفية في المحاكم الشرعية وإشهاد الذرية علمياً لتفادي تعطل الوقف بسبب صك الوقفية (وثيقة الوقف) حسب الخصائص السكانية.....٧٤
٣٤. مدى التأييد لإستراتيجية انجاز الوقف في حياة الواقف وعدم التعامل معه بوصفه وصية لتفادي تعطل الوقف بسبب صك الوقفية (وثيقة الوقف) حسب الخصائص السكانية.....٧٥
٣٥. مستقبل مشكلة الأوقاف المعطلة من منظور الخبراء الذين شاركوا في الاستطلاع حسب الخصائص السكانية.....٧٦
٣٦. كيف تسير شؤون الأوقاف في المملكة العربية السعودية حسب الخصائص السكانية.....٧٧

قائمة الأشكال

١. التوزيع النسبي لرؤية الخبراء أن الأوقاف المعطلة تعد ظاهرة ومشكلة في المملكة العربية السعودية..... ١٦
٢. التوزيع النسبي للحالات التي يمكن من خلالها أن يطلق على الوقف أنه معطل..... ١٦
٣. التوزيع النسبي لدرجة تعطل الأوقاف الزراعية..... ١٧
٤. التوزيع النسبي لدرجة تعطل الأوقاف الصناعية..... ١٧
٥. التوزيع النسبي لدرجة تعطل الأوقاف التجارية..... ١٨
٦. التوزيع النسبي لدرجة تعطل الأوقاف السكنية..... ١٨
٧. التوزيع النسبي لدرجة تعطل الأوقاف المتمثلة بالأسهم والسندات..... ١٩
٨. التوزيع النسبي لدرجة تعطل الأوقاف المتمثلة بشركة وقفية..... ١٩
٩. التوزيع النسبي لدرجة تعطل الأوقاف المتمثلة بوقف نقدي..... ٢٠
١٠. التوزيع النسبي لأراء الخبراء بشأن تأثير ضعف كفاءة النظارة على تعطل الأوقاف..... ٢١
١١. التوزيع النسبي لأراء الخبراء بشأن تأثير تعقد الحلول الناجمة عن ضعف الأنظمة والتشريعات في تعطل الأوقاف..... ٢٢
١٢. التوزيع النسبي لأراء الخبراء بشأن تأثير الجوانح العامة في تعطل الأوقاف..... ٢٢
١٣. التوزيع النسبي لأراء الخبراء بشأن تأثير ضعف صياغة وثيقة الوقف أو صك الوقفية وعدم إلمامها بكل ما يتعلق بديمومته في تعطل الأوقاف..... ٢٣
١٤. التوزيع النسبي لأراء الخبراء بشأن تأثير تدخل الجهات الحكومية المشرفة على الأوقاف في تعطل الأوقاف..... ٢٤
١٥. التوزيع النسبي لأراء الخبراء بشأن تأثير نوع عين الوقف وأصله (زراعي، سكاني،...) في تعطل الأوقاف..... ٢٤
١٦. التوزيع النسبي لأراء الخبراء بشأن تأثير تأخر المحاكم في الإذن ببيع أو شراء العقارات الوقفية أو تأخر البت في نزاعات الأوقاف في تعطل الأوقاف..... ٢٥
١٧. التوزيع النسبي لأراء الخبراء بشأن تأثير عدم وضوح المصارف أو أسباب تتعلق بالمصارف في تعطل الأوقاف..... ٢٥
١٨. التوزيع النسبي لأراء الخبراء حول الحلول النظامية والتشريعية للأوقاف المعطلة..... ٢٨
١٩. التوزيع النسبي لأراء الخبراء حول الحلول الإدارية للأوقاف المعطلة..... ٢٩
٢٠. التوزيع النسبي لأراء الخبراء حول الحلول المالية للأوقاف المعطلة..... ٢٩
٢١. التوزيع النسبي لأراء الخبراء حول تأييدهم لإستراتيجية التنوع في الأصول المتعلقة بالعين الموقوفة لتفادي تعطل الأوقاف..... ٣٠
٢٢. التوزيع النسبي لأراء الخبراء حول تأييدهم لإستراتيجية التنوع في الاستثمار المتعلقة بالعين الموقوفة لتفادي تعطل الأوقاف..... ٣١
٢٣. التوزيع النسبي لأراء الخبراء حول تأييدهم لإستراتيجية المحافظة على عين الوقف بالصيانة الدورية المتعلقة بالعين الموقوفة لتفادي تعطل الأوقاف..... ٣١
٢٤. التوزيع النسبي لأراء الخبراء حول تأييدهم لإستراتيجية الحرص على تحقيق درجة عالية من الحوكمة لأعمال الوقف لتفادي تعطل الأوقاف بسبب إدارة الوقف..... ٣١

٢٥. التوزيع النسبي لآراء الخبراء حول تأييدهم لإستراتيجية الموازنة بين الاستثمار وتنمية الأصول من جهة والمصارف من جهة أخرى لتفادي تعطل الأوقاف بسبب إدارة الوقف ٣٢
٢٦. التوزيع النسبي لآراء الخبراء حول تأييدهم لإستراتيجية استقطاب الموارد البشرية المميزة لتفادي تعطل الأوقاف بسبب إدارة الوقف ٣٢
٢٧. التوزيع النسبي لآراء الخبراء حول تأييدهم لإستراتيجية وضوح آلية اتخاذ القرار لتفادي تعطل الأوقاف بسبب إدارة الوقف ٣٢
٢٨. التوزيع النسبي لآراء الخبراء حول تأييدهم لإستراتيجية استصدار فتوى أو قرار إداري من الإدارات المعنية لتسهيل إجراءات الحلول للأوقاف المعطلة ٣٣
٢٩. التوزيع النسبي لآراء الخبراء حول تأييدهم لإستراتيجية تيسير الاحتساب القضائي على النظار من قبل المستفيدين لتفادي الأوقاف المعطلة بسبب القضاء ٣٤
٣٠. التوزيع النسبي لآراء الخبراء حول تأييدهم لإستراتيجية استشارة بيوت الخبرة والخبراء في الصياغة المثالية لصك الوقفية لتفادي تعطل الأوقاف بسبب صك الوقفية ٣٤
٣١. التوزيع النسبي لآراء الخبراء حول تأييدهم لإستراتيجية الاطلاع على أفضل الممارسات في صياغة صكوك الأوقاف لتفادي تعطل الأوقاف بسبب صك الوقفية ٣٤
٣٢. التوزيع النسبي لآراء الخبراء حول تأييدهم لإستراتيجية توثيق صك الوقفية في المحاكم الشرعية وإشهاد الذرية عليها لتفادي تعطل الأوقاف بسبب صك الوقفية ٣٥
٣٣. التوزيع النسبي لآراء الخبراء حول تأييدهم لإستراتيجية إنجاز الوقف في حياة الواقف وعدم التعامل معه بوصفه وصية لتفادي تعطل الأوقاف بسبب صك الوقفية ٣٥
٣٤. التوزيع النسبي لرؤية الخبراء عن مستقبل الأوقاف المعطلة ٣٦
٣٥. التوزيع النسبي لرؤية خبراء الأوقاف عن سير شؤون الأوقاف في المملكة ٣٧
٣٦. التوزيع النسبي للمعوقات والمشكلات التي تواجه الأوقاف حسب رأي الخبراء ٣٨
٣٧. التوزيع النسبي لمقترحات الخبراء لحل مشكلة الأوقاف المعطلة في المملكة ٣٩

بِسْمِ اللَّهِ الرَّحْمَنِ الرَّحِيمِ

من خدماتنا:

- تيسير إثبات الوقف
- اختصار مدة إنجاز المعاملات الوقفية
- تحقيق مزيد من الإحكام في الصيغ الوقفية
- الإسهام في تطوير البنية الرقمية للأوقاف
- توعية المجتمع بأهمية الوقف ونشر ثقافته
- إعداد الدراسات والبحوث
- تقديم خدمات عملية واستشارية للواقفين

استثمار المستقبل بيت خبرة متخصص، يعتني بالأوقاف في حاضرها ومستقبلها بعد أن عرف ماضيها ووعي فلسفتها، ويقدم حزمة من الرؤى والمدخلات والحلول لتأسيس أوقاف خالدة، وتطوير الموجود منها، وعلاج أي طارئ أو خلل، ويضم ضمن فرقته العاملة والاستشارية كفاءات ذات اختصاص وعناية وتعلم مستمر في مجال الأوقاف.

قيمتنا تستهدف الإنسان في دنياه وآخرته، وتلتزم بالمصداقية والالتقان، وتصر على التعلم والنمو، وتسعى لإرضاء الشريك، وتحافظ على خصوصية المعلومات. ومنذ تأسيس استثمار المستقبل في شهر رجب عام ١٤٢٧ - يوليو عام ٢٠٠٦م قدم العديد من الخدمات للقطاع الوقفي.

