



دليل المُربي

(لأنشطة الناشئة)

دليل عملي لغرس القيم



مؤسسة سالم بن أحمد بالحمير
وعائلته الخيرية

أنس البناء

دليل المُربيّ

(لأنشطة الناشئة)

دليل عملي لغرس القيم

أنس البناء

بِسْمِ اللَّهِ الرَّحْمَنِ الرَّحِيمِ

بسم الله والحمد لله

قال رسول الله - صلى الله عليه وسلم - :

(إن الله وملائكته وأهل السموات
والأرض حتى النملة في جحرها، وحتى
الحوت، ليصلون على معلم الناس الخير)

هذا الحديث فتح للناس أبواباً للخيرية لا حصر لها، فالخير قد
يكون قرآناً، أو حديثاً، أو حكماً فقهياً، أو خلقاً سلوكياً راقياً،
فكل معلم (للخير) داخل فيه .

(رواه الترمذي ٢٦٨٥)

بماذا يتميز هذا الدليل

لا يخفى أن المحاضن التربوية بأنواعها المختلفة وأدوارها المتعددة في المجتمع . وكذلك العاملين في هذه المحاضن بحاجة إلى دليل عملي تطبيقي يعينهم على القيام بمهامهم والأدوار المناطة بهم .

من هنا تأتي أهمية هذا الدليل والعمل عليه

من خلال الآتي :

1 اختصاصه بالناشئة من 6 . 12 سنة

2 مراعاة الجوانب الشرعية في جميع برامجهم

3 التركيز على البرامج العملية المتوافقة مع الخصائص العمرية للناشئة

4 الربط بين القيم النظرية والممارسة العملية لها

5 شارك في إعداد الدليل مجموعة من المهتمين بالقيم والناشئة

6 اعتمد هذا الدليل بدرجة كبيرة على الخبرات الشخصية والحياتية والواقعية

7 ربط الأنشطة بالواقع مع الاهتمام بالتقنيات الحديثة



أهداف الدليل

بطبيعة الحال فإن أي عمل يقوم به المرء يسعى من خلاله لتحقيق عدداً من الأهداف التي يأمل ترجمتها إلى الواقع ، ومن هنا فإن أهداف هذا الدليل تتمثل في الآتي :

1 غرس القيم الإسلامية الأصيلة التي تتناسب مع الخصائص العمرية للناشئة (12.6) في المجالات الثقافية والاجتماعية والمهارية والترفيهية والرياضية بطريقة عصرية مشوقة .

2 دعم ومساندة المشرفين العاملين في تربية الناشئة .

3 تطوير البرامج المقدمة للناشئة في الميدان التربوي

4 الارتقاء بالمستوى الأكاديمي والتربوي للعاملين في تربية الناشئة .

5 توفير ممارسات وخبرات وتجارب تربوية معينة على تربية الناشئة .



لمن هذا الدليل؟

يسعى هذا الدليل لتغذية العاملين في المحاضن التربوية بمناشط متنوعة مختلفة ، ولذلك فإن أهم فئة مستهدفة من هذا العمل هم :

● المهتمون بتربية الناشئة في المرحلة العمرية (6 - 12) سنة .

● الأباء والأمهات .

● المعلمون في المدارس الابتدائية .

● حلق تحفيظ الناشئة للقرآن الكريم .

● أندية الحي والأندية الموسمية للناشئة .

● مراكز الأحياء .

● المكاتب التعاونية .

وغير ذلك ممن لهم عناية واهتمام برعاية الناشئة وتربيتهم .

أولاً: الجانب النظري

ويحتوي على ثلاثة محاور :

المحور الأول : النشء :

مقارنة بين الطفولة المتوسطة والطفولة الأخيرة

الأنماط الشخصية للناشئة

بعض الأنماط الشخصية للناشئة وطرق التعامل معها.

المحور الثاني : المربي :

خصائص المربي
المربي والموهوب

المحور الثالث : القيم :

أهمية القيم

مكونات القيم

وسائل غرس القيم

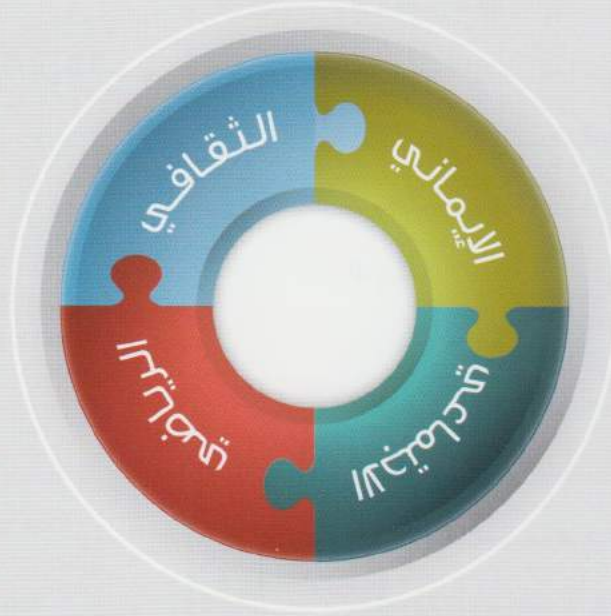
أساليب مقترحة لغرس القيم

محتوى الدليل

لقد اشتمل هذا الدليل على قسمين رئيسين القسم النظري والقسم التطبيقي :

ثانياً : الجانب التطبيقي

ويحتوي على أربعة مجالات :



ويحتوي كل مجال على الآتي :

تعريف المجال

الأهداف العامة للمجال

ضوابط وإرشادات لتنفيذ الأنشطة في المجال

أبرز القيم التي تظهر في هذا المجال وكيفية تحققها

أنشطة المجال المفصلة

أنشطة المجال المجلدة

مصطلحات الدليل

النشء:

هم الأفراد في المرحلة العمرية من 6 إلى 12 سنة، سواء كان من الذكور أو الإناث.

مرحلة الطفولة:

المرحلة الأولى من حياة الإنسان بدءًا من الميلاد وحتى سن البلوغ.

الطفولة المبكرة:

المرحلة من الميلاد وحتى سن السادسة.

الطفولة المتوسطة:

المرحلة من 6 سنوات إلى 9 سنوات من عمر النشء.

الطفولة المتأخرة:

المرحلة من 9 سنوات إلى 12 سنة من عمر النشء.

المربي:

هو الشخص الذي تم إعداده أكاديمياً ومهنياً، بحصوله على درجة البكالوريوس في التربية، أو درجة البكالوريوس في أي تخصص متبوعاً بشهادة دبلوم عام في التربية.

الدليل:

هو المادة العلمية (النظرية والتطبيقية) التي تم إعدادها من لجنة متخصصة في التربية لتقديم أنشطة متكاملة ومتوازنة لغرس القيم في نفوس الناشئة.

النشاط:

مجموعة من المهام والإجراءات والأنشطة التي يجب إنجازها وفق ترتيب تنظيمي محدد باستخدام وسائل مساعدة، تحت إشراف متخصص، خلال فترة زمنية محددة.

الفصل الأول

الجانب النظري





ولكل من هذه المحاور مجموعة صفات وخصائص أساسية يجب توفرها، لكي تصبح العملية التربوية ذات فاعلية إيجابية، ويعد محور النشء أهم تلك المحاور، إذ تقوم عليه باقي المحاور التربوية الأخرى، وتهدف العمليات التربوية إلى تنمية الناشئة جسمياً وعقلياً وروحياً واجتماعياً، يقول الله تعالى :

(وَلَا تَقْفُ مَا لَيْسَ لَكَ بِهِ عِلْمٌ إِنَّ السَّمْعَ وَالْبَصَرَ وَالْفُؤَادَ
كُلُّ أُولَئِكَ كَانَ عَنْهُ مَسْئُولًا)

سورة الإسراء - آية ٣٦

المحور الأول النشء

1

النشء هو محور مهم في العملية التربوية ، وهذه الفترة هي مرحلة الطفولة بأنواعها الثلاث ، الطفولة المبكرة والمتوسطة والمتأخرة . ولهذه المرحلة من حياة الإنسان صفاتها الخاصة التي تميزها عن غيرها من المراحل ، رغم التداخل الجزئي لبعض الصفات والخصائص ، والشكل التالي يوضح تلك المراحل:



* خصائص النمو

في كل من : (مرحلة الطفولة المتوسطة
ومرحلة الطفولة المتأخرة)

1 النمو الجسمي والفسيولوجي

الطفولة المتأخرة

- ببطء معدل النمو في هذه المرحلة
- زيادة التمايز بين الفروق الفردية
- زيادة الطول والنمو العضلي
- زيادة المهارات الجسمية

الطفولة المتوسطة

- نمو الجسم يكون بطيئاً
- زيادة طول الأطراف
- زيادة الوزن

2 النمو الحركي

الطفولة المتأخرة

- زيادة النمو الحركي
- زيادة في القوة والطاقة
- التحكم في الحركة
- زيادة النشاط الحركي
- ميل الذكور إلى اللعب القوي
- ميل الإناث إلى اللعب المنظم

الطفولة المتوسطة

- زيادة المهارات الشخصية
- تكوين المفهوم الإيجابي للذات
- إتقان المهارات الحركية
- كثرة الحركة وعدم الاستقرار
- صعوبة التركيز على الأشياء الدقيقة
- ضعف التأزر الحركي الدقيق

3 النمو الحسي

الطفولة المتأخرة

- القدرة على إدراك الزمن
- إدراك الأحداث التاريخية
- زيادة دقة السمع
- زيادة طول البصر
- تحسين اللمس والحاسة العضلية
-

الطفولة المتوسطة

- التعرف على الأشكال والأحجام
- التعرف على الألوان
- التعرف على الروائح
- التعرف على التذكير والتأنيث
- إدراك فصول السنة
- إدراك المسافات والأوزان

4 النمو العقلي

الطفولة المتأخرة

- زيادة التحصيل الدراسي
- زيادة التركيز والتخيل الإبداعي
- يحب البحث عن الحقيقة
- وضوح القدرة على الابتكار

الطفولة المتوسطة

- إدراك العلاقات
- زيادة التركيز
- القدرة على الفهم
- القدرة على التخيل

خصائص النمو

في كل من : (مرحلة الطفولة المتوسطة
ومرحلة الطفولة المتأخرة)

5 النمو الاجتماعي

الطفولة المتأخرة

- زيادة التعامل مع الكبار
- زيادة تأثير جميع الرفاق
- يزداد التعاون والتنافس
- الافتخار بعضوية جماعة الرفاق
- تناقص تأثير الوالدين
- نمو تفرد الشخصية
- زيادة الشعور بالمسؤولية
- التأثر بالكبار والتأثير في الصغار
- الميل للاستقلالية
- وضوح الميول المهنية
- قلة الاعتماد على الكبار

الطفولة المتوسطة

- بروز فطيرة التدين
- الاتجاه نحو الاستقلالية
- زيادة الميول والاتجاهات
- الميل نحو المسؤولية
- التأثر بالأقران والتنافس بينهم
- استعمال كلمات غير لائقة
- التأثر بالتنشئة الاجتماعية
- التأثر بالثواب والعقاب
- التأثر بوسائل الإعلام
- كثرة المشاحنات

6 النمو الإنفعالي

الطفولة المتأخرة

- استقرار وثبات الانفعالات
- التخلص من التصرفات الطفولية
- ضبط الانفعالات والسيطرة على النفس
- الميل للمرح وفهم النكات
- الاستغراق في أحلام اليقظة
- التعبير عن الغيرة بالوشاية
- قلة المخاوف من الظلام

الطفولة المتوسطة

- سهولة الاستثارة
- استمرار الغيرة
- تكوين طرق الانفعال
- تكوين العواطف
- الوعي بالانتماء
- تقلب وتنوع الانفعالات

7 النمو الخلفي

الطفولة المتأخرة

- الالتزام بالحلال وتجنب الحرام
- تقليد الالتزام الديني
- تقديم النصح للأقران

الطفولة المتوسطة

- التأخر في تطبيق السلوك الذي تعلمه
- التفريق بين الحلال والحرام، والصواب والخطأ
- تهذيب السلوك
- الاعتماد على التلقين في تكوين الأفكار والمعايير

8 النمو اللغوي

الطفولة المتأخرة

- زيادة عدد المفردات
- زيادة الفهم
- إدراك التماثل والتباين والتشابه
- إدراك المعاني المجردة
- طلاقة التعبير والجدال
- التذوق الأدبي

الطفولة المتوسطة

- تكرار بعض الكلمات بدون فهم معانيها
- تكوين الجمل الصحيحة
- وضوح الكلمات ودقتها
- سرد القصص والحكايات
- تمركز اللغة حول الذات

السمات الشخصية للناشئة

تتنوع شخصيات الناشئة تبعاً لتنوع صفاتهم وخصائصهم، والبيئة الاجتماعية التي نشؤوا فيها، وطريقة تربيتهم، كما تتغير سمات وأنماط الناشئة تبعاً لتغير مراحل النمو. ولكل من هذه الأنماط والشخصيات طريقته في التفكير، والفهم والاستيعاب، فلا يمكن للمربي أن يتعامل مع جميع الناشئة بنفس الطريقة، أو تكليفهم بنفس القدر من الأدوار والمهام، إذ على المربي مراعاة الفروق الفردية للناشئة عند تعامله معهم، أو تكليفهم الأدوار والمهام، فكل منهم له اهتماماته وصفاته وقدراته واستعداداته وميوله التي تميزه عن غيره من الناشئة.

وتتعدد الأنماط الشخصية للناشئة التي يواجهها المربي في المحضن التربوي إلى أنواع كثيرة، وتختلف مظاهر التعبير عن الغضب والفرح والحزن والسرور لكل من هذه الشخصيات، كما تختلف طريقة التفكير والفهم والاستيعاب أيضاً باختلاف نمط الشخصية.

ومن هنا يقع على المربي العبء الأكبر في ضرورة أن يتوفر لديه قوة الملاحظة، بالإضافة إلى بعض الصفات والمهارات الشخصية التي تساعد في التعرف على الأنماط الشخصية المختلفة، وكيفية التعامل معها.

كما تبرز أهمية ودور التدريب، الذي يتم من خلالها تبادل الخبرات، وعقد ورش العمل والمناقشات المركزة حول بعض أنماط الشخصية، وأنسب الطرق للتعامل معها. ويوضح الشكل التالي بعض أنماط الشخصيات للناشئة التي يواجهها المربي:



بعض الأنماط الشخصية للناشئة وكيفية التعامل معها

كيفية التعامل معها

صفاتها

تكلفه بالتواصل مع الزملاء الآخرين.
والاعتماد عليه في مساعدة المرء.

يتقبل جميع الأمور بسهولة.
دائما مبتسم.
يتقارب من جميع الشخصيات.

1
الانبساطي

إسناد أعمال جماعية إليه يشارك فيها
الزملاء .
تكلفه بأعمال بسيطة يستطيع إنجازها.
إبعاده عن الأعمال الصعبة .

لا يحب التعامل مع الآخرين.
صداقاته محدودة جدا.
يميل إلى الصمت وسط المجموعة.
لا يتحرك بعيدا عن مكانه.

2
الانطوائي

إسناد مهام اجتماعية إليه.
تكلفه بمساعدة الآخرين.
إشراكه مع أكثر من مجموعة.

يشارك الجميع في أعمالهم.
له أصدقاء كثيرون.
مقبول من الزملاء.

3
المتعاون

عدم إعطائه الفرصة للحديث.
استخدام معه أسلوب «نعم... ولكن».
تغييره مع أكثر من مجموعة.

صعب الانقياد.
يتميز بتعامله مع الآخرين.
صلب الرأي.
يحب الظهور.
ثقتة بنفسه قوية.
يرى أنه أفضل من الآخرين.

4
العنيد

تكلفه بأعمال بسيطة يسهل إنجازها.
تبسيط المشكلات أمامه.
تعويده على أخذ قرارات بسيطة.
إطلاعه على آثار الانقياد غير الحسن.

لا يستطيع أخذ قراراته بمفرده.
ليس لديه ثقة بنفسه.
يميل للتعامل مع الأشخاص الأقوياء
ويشق بهم.

5
التابع

كيفية التعامل معها

صفاتهما

تعويده على مواجهة مواقف متنوعة.
اختيار مجموعاته بعناية

يتحسس للكلمات والمواقف.
يتأثر بوجهة نظر الآخرين.
ثقته بنفسه قليلة.
هادئ الطبع.

6
الحسي

وضعه في مواقف جديدة ومع أصدقاء
جدد.
تشجيعه على الحديث أمام المجموعة.
تكليفه بأعمال مساعدة جماعية.

ليس لديه مبادؤه في الحديث.
يجلس مختبئاً خلف زملائه.
ثقته في نفسه ضعيفة.
معلوماته قد تكون جيدة

7
الخجول

تحديد واجبات معينة له لا يتخطاها.
توجيهه لضرورة المحافظة على
خصوصيات الآخرين.

لا يضع حداً في علاقاته مع الآخرين.
يتدخل في خصوصيات الزملاء.
لديه ثقة بنفسه قوية.
يستأثر بالحديث.

8
الجرئ

تكليفه بأعمال خارج بيئته.
وضعه في مجموعة بحيث يتبادل القيادة
مع الآخرين .

لا يحب العمل الجماعي.
لا يثق في أعمال الآخرين.
يحب إنجاز الأعمال بنفسه.

9
الاستقلالي

تعويده على إنجاز الأعمال البسيطة.
إشراكه في فرق العمل بحيث يكون له دور
سهل ومحدد، تشجيعه على أدائه وإنجازاته.

ليس لديه ثقة بنفسه.
لا يستطيع إنجاز الأعمال بمفرده.
يفشل عند مواجهته للتكليفات الفردية.
يتهرب من التكليفات والمهام.

10
الاعتمادي

المحور الثاني المربي

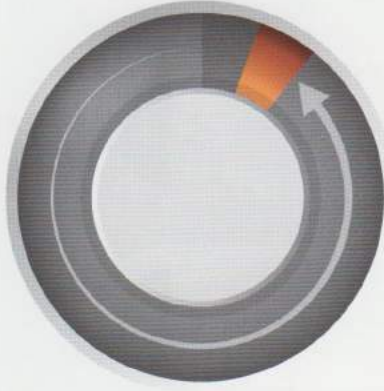
2

لا يمكن الاستغناء عن المربي في العملية التربوية ذلك لأدواره المتعددة التي يقوم بها حيال الناشئة. وللمربي النشء في مراحل الطفولة المختلفة صفات خاصة ، يجب أن يتحلى بها نظراً لطبيعة المرحلة العمرية التي يتعامل معها ، حيث تعد هذه أهم مراحل الإنسان.

ويمكن تحديد خصائص وصفات مربي النشء (٦-١٢) من خلال كونه :

مثيراً للدافعية عندهم	جاذباً لانتباههم	متميزاً في دروه التربوي		
مديراً لوقته معهم	بشوشاً معهم	منمياً للقيم الإيجابية	متحسناً للمشكلات	مساعداً للناشئة
قدوة في سلوكه	نشطاً في أدائه	مراعياً للفروق الفردية	محترماً للناشئة	مشجعاً على التعلم الذاتي
	متابعاً ومقيماً للتكليفات أو المهام		مثلياً ومتقبلاً لأفكار الناشئة	

المربي والموهوب



إن رعاية الموهوب والعناية به أمر مهم لاسيما أن من أنعم عليه الله تعالى بقدرات مميزة يفوق بها أقرانه يرجى منه أن يقدم للأمة أكثر من غيره. لذا كان الاهتمام به مطلب ضروري.

ولذا على المربي التعرف على القدرات التي يتميز بها الناشئة بعضهم عن بعض. فيقدم لمن يراه متفوقاً على أقرانه أنشطة تناسب قدراته العقلية والمعرفية ، ويحفز الجوانب الإبداعية التي يتميز بها هذا الموهوب لتهيئته بعد ذلك وتوجيهه الوجهه التي تناسبه.

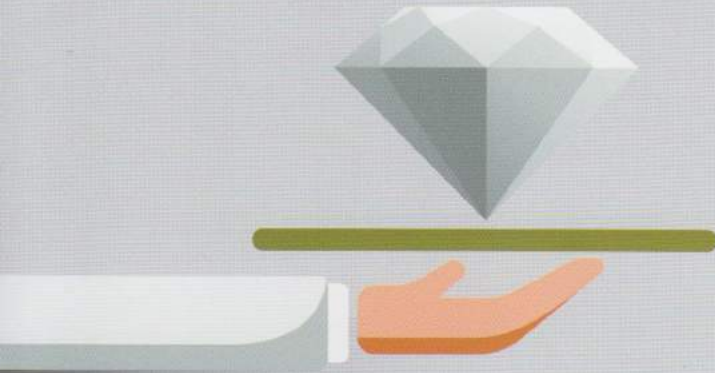
سمات الموهوبين

- 1 فهم مناقشات الكبار وحواراتهم.
- 2 بداية التحدث مبكراً عن المعتاد.
- 3 معرفة الكثير من المفردات مع استخدامها في جمل بطريقة صحيحة.
- 4 حفظ القرآن الكريم بسرعة كبيرة وترديده بعد سماعه لمرات قليلة بدون الخطأ في كلماته.
- 5 مناقشة الأفكار بشيء من التفصيل.
- 6 الاهتمام بالمشاكل التي تفوق السن.
- 7 لديه هوايات واهتمامات معينة.
- 8 يحب الاستطلاع وكثير الأسئلة.
- 9 ينجز العمل بطريقة مبتكرة.
- 10 يبدع في جانب معين ويكون عادياً في جانب آخر .
- 11 يميل إلى ألعاب التركيب .
- 12 يتفوق عن غيره ببعض السمات مثل الصدق والاعتماد على الذات.

دور المربي مع الموهوب

مما ينبغي على المربي تجاه الموهوب ما يلي :

- 1 توفير البيئة الذكية مثل ألعاب التركيب .
- 2 التشجيع مثل إعطائه لقب معين أو هدية . والبعد عن النقد الذي يهدم الشخصية.
- 3 التواصل مع جهات الموهبة مثل مؤسسة الملك عبد العزيز ورجاله للموهبة والإبداع .
- 4 إعطاؤه الثقة ويمكن لذلك أن يتحقق بإتاحة الفرصة لاتخاذ القرارات وأيضًا المشاركة للتخطيط في بعض الأعمال .
- 5 حثه على الاطلاع والقراءة من خلال وجود مكتبة تحوي العديد من الكتب النافعة والمفيدة .
- 6 معرض الموهوب من وسائل التعزيز والتشجيع الاحتفاء بالناشئ المبدع وبينتاجه.
- 7 ضع الناشئ أمام مشكلة أو سؤال صعب واترك العنان لتفكيره.
(ماذا تفعل إذا ضللت الطريق للبيت ؟)
- 8 الهويات المفيدة (التدريب على استخدام الحاسب الآلي ، الزراعة وتعهد النباتات بالسقي والرعاية ، تعلم الرسم والتلوين) .



المحور الثالث القيم*

3

أهمية القيم

للقيم دور كبير في بناء المجتمعات، كما أن لها أهمية كبيرة على مستوى الفرد وعلى مستوى المجتمع، فهي لا تقل أهمية عن المعلومات والأفكار التي يزود بها الفرد، حيث تحقق تكامله ووازن سلوكه. ويمكن توضيح أهمية القيم فيما يلي:

التنبؤ بالسلوك

تعمل كميزان
للأعمال

تغذي النشء
بالدفعة الإيمانية

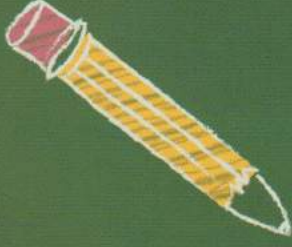
تحقق الإحساس
بالأمان

تحدد السلوك

تشكل شخصية
النشء

تؤدي إلى تماسك
المجتمع

مكونات القيم



تتكون القيم من ثلاثة عناصر رئيسية، تتميز بالتداخل والتفاعل فيما بينها، ويتأثر تفاعلها بالإطار الاجتماعي السائد في المجتمع، وهذه المكونات هي:

3

المكون السلوكي

وهو ما يصدر عن الفرد من أفعال وتصرفات.

2

المكون الوجداني أو النفسي

وهو الميل إلى الارتباط بهذه القيم وتفضيلها.

1

المكون المعرفي أو الفعلي

وهو يشمل كل المعارف والعلوم والمهارات المتعلقة بالقيم.

1 - اسم القيمة:

العفو

قال تعالى:

(خُذِ الْعَفْوَ وَأْمُرْ بِالْعُرْفِ وَأَعْرِضْ عَنِ الْجَاهِلِينَ)

سورة الأعراف - آية 199

مثال على مكونات القيم:





2 - التصور المقترح للقيمة:

- أن يدرك الناشئ أن العفو عبادة يتقرب بها إلى الله.
- أن يدرك الناشئ أن العفو يعبر عن قوة الشخصية وليس ضعفاً.
- أن يدرك الناشئ أن العفو يكون عند المقدرة.

3- مكونات قيمة العفو:

المكون السلوكي

- ذكر ألفاظ وكلمات العفو.
- تنفيذ أحد سلوكيات العفو.
- محاكاة سلوك الآخرين والذي يتضمن العفو.
- اقتراح أشكال وصور أخرى من العفو.

المكون الوجداني (الشعوري)

- فضل العفو.
- حب العفو.
- دعوة الآخرين للعفو.
- الحرص على سلوك العفو.
- الدفاع عن العفو.
- الرضا بسلوك العفو.

المكون المعرفي

- مفهوم العفو.
- صور وأشكال العفو.
- منزلة العفو.
- كيفية تنفيذ العفو.

4- الوسائل المستخدمة وآلية التنفيذ:

لتنفيذ المكون السلوكي

- عرض نماذج من المواقف التي تتطلب العفو وتسجيل رد فعل الناشئة وتصرفاتهم حيالها.
- عرض نماذج من المواقف التي تتطلب العفو ويطلب من الناشئة تسجيل ملاحظاتهم وما التصرف المرفوض أو المقبول حيالها.
- عرض الناشئة لمواقف حياتية مرت بهم لها علاقة بالعفو وكيف كان تصرفهم فيها.

لتنفيذ الجانب الوجداني

- استخدام القصص المؤثرة.
- استخدام أسلوب المحاكاة التقليد والتمثيل.
- عرض مقاطع ومشاهد مصورة.
- سرد آثار شخصيات اشتهرت بالعفو.

لتنفيذ المكون المعرفي

- محاضرة.
- قصة.
- سرد آيات قرآنية.
- سرد أحاديث نبوية.
- مطويات صغيرة.

وسائل غرس القيم:

تتعدد الوسائل والأساليب التي يستثمرها المربون والمعنيون بغرس القيم وتعليمها للنشء، ويبقى التحدي الأكبر في استخدام الوسيلة المناسبة للقيمة المستهدفة مع المرحلة العمرية، والبيئة الاجتماعية للنشء. ويجب على المربين والمعنيين اختيار الوسيلة المناسبة وفقاً للضوابط التالية:

- 1 أن تتناسب الوسيلة مع المرحلة العمرية، وتتلاءم مع الظروف الزمانية والمكانية.
- 2 أن تراعي الفروق الفردية والسمات الشخصية للنشء.
- 3 أن تتعدد وتتوزع الوسائل والأساليب المستخدمة، ليتوافر فيها جانب التشويق والتجديد.

أساليب مقترحة لغرس القيم:

من خلال الشكل التالي يتضح أهم الأساليب التي يمكن أن يمارسها المربي لغرس القيم في نفوس الناشئة :



أسلوب القدوة

تعد القدوة نموذجاً مثالياً واقعياً يجمع بين الإيمان، والاعتقاد، والوعي، والرشد، والنضج، ويقوم على الحب والطاعة والوضوح، يقتدي به الفرد والجماعة قولاً وعملاً.

أسلوب القصة

من الأساليب التربوية الناجحة، والأكثر استحساناً لدى الناشئة، لما فيها من تأثيرات نفسية تعمل على إثارة الانفعالات والمشاعر والعواطف فضلاً عن قدرتها على تنمية قدرات متلقيها التصورية والخيالية.

أسلوب الألعاب التربوية

اللعبة التربوية هو نشاط منظم منطقياً، يبذل فيه اللاعبون مجهوداً كبيراً ويتفاعلون معه؛ لتحقيق الأهداف المحددة، وفق قوانين وقواعد قد وضعت مسبقاً. وتستخدم الألعاب التربوية في غرس القيم وتعليمها، من خلال النشاط الحر الموجه الذي يمارسه الناشئة للتسلية.

أسلوب تمثيل الأدوار

هو من الأساليب المستخدمة في التربية لإكساب الناشئة القيم التربوية والمهارات المعرفية، من خلال التركيز على الارتجال والتمثيل التلقائي، بطريقة عملية ويهدف هذا الأسلوب لتربية الناشئة وتنمية قدراتهم الشخصية واللغوية وغير ذلك، وكلما كان دور الناشئة التمثيلي متفرداً وبعيداً عن التقليد، كان الأداء أكثر جودة وروعة وواقعية.

أسلوب الصور والرسوم

تكمن أهمية هذا الأسلوب في تنمية وصقل مواهب الناشئة، وغرس وتعزيز القيم والمبادئ الاجتماعية والإنسانية النبيلة؛ كالبدل، والعطاء، والتعاون، والتعاطف وغيرها، والكشف عن الميول والهوايات الشخصية.

ويعدّ هذا الأسلوب من أهم الأساليب التي تراعي خصائص مرحلة الطفولة؛ كالخيال والطلاقة والحركة والحس الفني والجمالي، مع أهمية الالتزام بالجوانب الشرعية والأخلاقية في الأعمال التي يقومون بها.

أسلوب الشعر والأنشيد

الشعر والإنشاد من المواهب التي يمكن تميّتها لدى النشء واستثمارها في غرس وتنمية القيم الإيجابية لديهم. وقد حرص الإسلام على رعاية الشعر وتأكيد دوره لإيمانه بمهمته، ومكانته في النفوس، ويظهر هذا التأثير حتى على الناشئة، ويتدرج النشء في تقبل الشعر وتمثله عاماً بعد عام.

أسلوب الترغيب والترهيب

هو من أكثر الأساليب تأثيراً على النفس، وفاعلية في بناء القيم؛ لكونه يتمشى مع ما فطر الله عليه الإنسان من الرغبة في اللذة والنعيم والرفاهية وحسن البقاء، والرغبة من الألم والشقاء. ويتم استخدام أسلوب الترغيب والترهيب من خلال سرد القصص وضرب الأمثال.

أسلوب ضرب الأمثال

هو أسلوب مؤثر في الإقناع بالقيم المراد غرسها، وإيضاح وبيان الحقائق المعقولة، في صورة محسوسة. ومن ذلك ما رواه أبو هريرة -رضي الله عنه - عن الرسول - صلى الله عليه وسلم - أنه قال لأصحابه: «أرأيتم لو أن نهراً بباب أحدكم يغتسل منه كل يوم خمساً، هل يُبقي من درنه شيئاً؟ قالوا: لا يبقي من درنه شيئاً قال: كذلك الصلوات الخمس يمحو الله بهن الخطايا»، وراه الترمذي وصححه الألباني (صحيح الترمذي / ٢٨٦٨) حيث استخدم النبي - صلي الله عليه وسلم - المثل لتأكيد أولوية الصلاة في حياة الإنسان المسلم.

الفصل الثاني
الجانب
التطبيقي

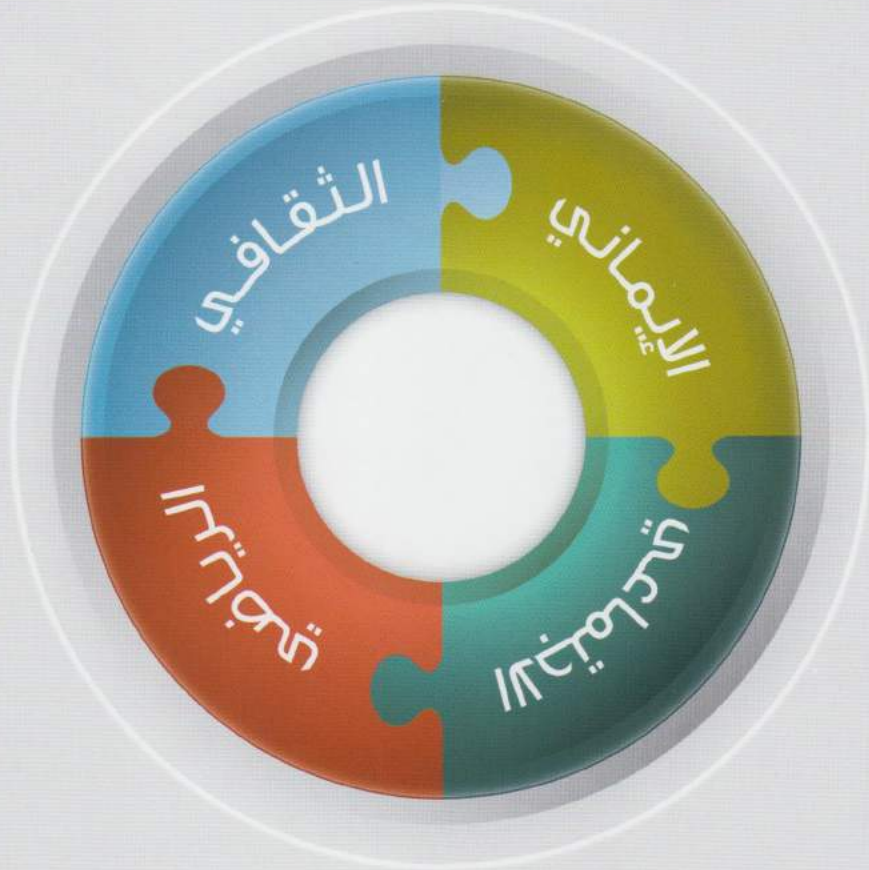
لا يخفى أن المطلب الأهم والمقصد الأسمى من إعداد هذا الدليل هو القسم التطبيقي حيث يتم من خلاله التعامل والتواصل والتفاعل بين المربي و الناشئة. ويتكون هذا القسم من الدليل من أربعة مجالات وهي :

١- المجال الإيماني

٢- المجال الاجتماعي

٣- المجال الثقافي

٤- المجال الرياضي



وتحت كل مجال ينطوي عدد من الأنشطة والفعاليات مع تعريفها والقيم التي يسعى المربي لتحقيقها من خلال استجابة الناشئة وتفاعلهم مع تلك المجالات وأنشطتها .

1

المجال الإيماني



التعريف

هو مجموعة من الأنشطة والمعارف تهدف إلى تنمية الجوانب الإيمانية لدى الناشئة.



ضوابط وإرشادات تنفيذ الأنشطة

1. موافقة النشاط للشرع والهدي النبوي.
2. مراعاة الجوانب العقلية للفئة المستهدفة.
3. التدرج بالأنشطة من الأهم فالأهم (الفرائض ثم السنن).
4. ضرب الأمثلة التوضيحية التي تشرح المعنى الإيماني.
5. الاعتناء بالجانب القصصي.
6. أن يكون المرَبِّي قدوة صالحة للناشئة.



الأهداف

1. ترسيخ العقيدة الصحيحة ونبذ ما يخالفها.
2. تربية الناشئة على العبودية لله.
3. تحقيق الاعتزاز بالدين لدى الناشئة.
4. تنمية حب العلم وطلبه.
5. تنمية الجانب الأخلاقي وروح الأخوة الصادقة.



أبرز القيم في هذا المجال

كيفية تحقيقها	القيم
من خلال الالتزام بتنفيذ التوجيهات الإيمانية التي تلقاها الناشئ من خلال هذا النشاط .	المسؤولية
من خلال تعاون الناشئ مع زملائه في تنفيذ النشاط الإيماني الجماعي	التعاون
من خلال تعلم سيرة النبي صلى الله عليه وسلم، والافتداء بهدية، ومحبه صلى الله عليه وسلم أكثر من أنفسنا	المحبة
من خلال الاستمرار في تنفيذ النشاط الإيماني الذي شارك فيه الناشئ حتى نهايته	المثابرة
من خلال تنفيذ النشاط جنتي المهتم بتعليم الناشئة آداب التعامل مع الوالدين ووجوب طاعتهم، وبرهم والإحسان إليهم	بر الوالدين
من خلال تأثر الناشئ بمجموع الأنشطة الإيمانية المقدمة له، وتأثيرها في سلوكه	الإيمان والتقوى
من خلال ثبات المعلومات الإيمانية في نفس الناشئ، وثقته في تصرفاته الحسنة مع الآخرين.	الثقة بالنفس

قيم أخرى قد تظهر للمربي أثناء تطبيقه للنشاط مع الناشئة في هذا المجال

الحياء	الشكر	السلوك الحسن	الوفاء بالعهد	الرحمة
الاختيار	الكرامة	الصبر	الصدق	الاعتذار
التفكير	الأمانة	الرفق	التسامح	

وهي على نوعين :

أولاً : الأنشطة المفصلة



طريقة تنفيذ النشاط

يقوم المشرف على النشاط بتوزيع مادة النشاط على 5 لقاءات، كل لقاء مدته 45 دقيقة، وكل لقاء يدور حول موضوع معين من مواضيع بر الوالدين .
ثم يجعل لكل محور وقتاً مناسباً للحوار والنقاش مع الناشئة حول الموضوع. ثم يقوم المربي بمرض مقطع مرئي عن صورة من صور بر الوالدين أو عقوقهم .
بعد كل نقطة يمكن أيضاً إضافة فكرة زيارة الناشئة مع المربي لأحد الآباء وتقديم هدية له.



الفئة العمرية
12-6

طريقة المشاركة
المقترحة

التعلم الذاتي



وصف النشاط

وهو نشاط يشرح معاني أذكار مختارة من كتاب حصن المسلم (أحد كتب الأذكار)، ويحفظها الناشئة ويتنافسون فيها على شكل مسابقة .

2-1

نشاط

أذكاره



القيمة / القيم
التي يخدمها النشاط

الإيمان والتقوى ✓



مكونات النمو

الروحي ✓

العقلي ✓



الأدوات والتجهيزات
المطلوبة

- كتيبات أذكار
- لوحة التعزيز
- قاعة للتعلم
- شروحات مختصرة للأذكار

طريقة تنفيذ النشاط



يقوم المشرف على النشاط بتوزيع كتيب الأذكار على الناشئة.
وتعليق لوحة التعزيز التي تحمل أسماء جميع المشاركين على الجدار.
وبعدها يقوم بتقسيم عدد الأذكار على زمن النشاط.
وتقديم شرح مختصر لكل ذكر من هذه الأذكار.
وبعدها يترك المجال للناشئة للتسميع.
والناشئ المتقن يوضع نجمة أمام اسمه ، ويكرّم حسب عدد النجوم في نهاية الأسبوع .



الفئة العمرية

12-9

3-1

نشاط سنّتي

طريقة المشاركة
المقترحة

التعلم التعاوني



وصف النشاط

وهو نشاط يهتم بتدريب
الناشئة على هدي النبي
-صلى الله عليه وسلم- في
جوانب حياته.



القيمة / القيم
التي يخدمها النشاط

المحبة ✓



مكونات النمو

الروحي ✓

العقلي ✓



الأدوات والتجهيزات
المطلوبة

- قاعة للتعلم
- أركان للأدب (آداب النوم، آداب الطعام والشراب، سنّة السواك، آداب استقبال الضيف)

طريقة تنفيذ النشاط



يقوم المشرف على النشاط بتقديم مادة لكل ركن في فترة محددة، بحيث يتناول هذا الأدب من كل جوانبه (مادة نظرية، مشهد تمثيلي، تطبيق عملي) وبعدها يقوم المربي بتقويم إتقان المهارة من خلال الحوار والمناقشة



طريقة تنفيذ النشاط

يقوم المشرف على النشاط بالتنسيق مع إمام المسجد ، لتنسيق الزيارة وتوفير بعض احتياجات المسجد المناسبة واليسيرة (مناديل، أطياب، ماء شرب) وترتيب الموعد بالتنسيق مع الناشئة لموعدهم للزيارة المقترحة، والهدية المناسبة لجماعة المسجد . يُراعى المربي تطبيق بعض الإيمانيات مع الناشئة، كالمشي للمسجد ودعاء الدخول والخروج وتقديم الرجل اليمنى عند الدخول واليسرى للخروج وتذكيرهم بالأجر وإلقاء الكلمات على المصلين . بين الأقواس لايناسب أندية البراعم .



الفئة العمرية

12-6

5-1

نشاط

القارئ الصغير

طريقة المشاركة
المقترحة

الحوار والمناقشة



وصف النشاط

وهو نشاط يُعنى بتدريب الناشئة على إتقان تلاوة القرآن الكريم.



القيمة / القيم
التي يخدمها النشاط

الإيمان والتقوى ✓

الثقة بالنفس ✓



مكونات النمو

الروحي ✓

العقلي ✓



الأدوات والتجهيزات
المطلوبة

- قاعة للتعليم .
- جهاز ذكي (آيباد) به
- تطبيق القرآن الكريم .
- سماعة لتكبير الصوت .

طريقة تنفيذ النشاط



يقوم المربي بتشغيل المقطع المحدد من السورة بتلاوة أحد المقرئين المشهورين من خلال اختيار أسم القارئ وتكبير الصوت عبر السماعة بحيث يسمعه جميع الناشئة وهم ينصتون للتلاوة ، وتكرّر بعدها ، ثم يقوم الناشئة بالتلاوة الفردية ، ومن يخطأ يصحح له عبر إعادة تلاوة الآية مرة أخرى من القارئ .



طريقة تنفيذ النشاط

يقوم المربي بتقسيم الناشئة إلى مجموعات صغيرة متساوية قدر الامكان ويعددها يختار منهم مجموعة تقدم لزملائهم الآخرين معلومات وموقف مؤثر عن شخصية تاريخية ، وذلك عبر بطاقات فيها معلومات عن الشخصية ، ومن ثم اعداد مقطع صوتي بصوت أحد الناشئة في المجموعة يذكر فيه الموقف بطريقة إلقاء مشوقة ، وتقوم المجموعات الأخرى باكتشاف اسم هذه الشخصية والمجموعة الفائزة تمنح هدية .

ثانياً : الأنشطة المجدلة للمجال الإيمانى

م	اسم النشاط	وصف النشاط	القيم التي يحققها	الفئة العمرية	مكون النمو الذي يخدمه
1	مسابقة حفظ سورة	اختيار سورة تناسب المرحلة العمرية والزمن المحدد لتنفيذها.	الإيمان والتقوى	12 - 6	الروحي
2	حفظ الأحاديث النبوية	اختيار أحاديث تناسب المرحلة، والزمن المحدد لتنفيذها.	المحبة	12 - 6	العقلي
3	القارئ الصغير	تدريب الناشئة على إتقان تلاوة القرآن الكريم .	الإيمان والتقوى	12 - 6	العقلي
4	إلقاء الكلمات بعد الصلوات	يقوم الناشئة بإلقاء الكلمات وفق جدول معد .	الإيمان والتقوى	12 - 9	النفسي
5	أخلاق المسلم	يقدم كل أسبوع خلق جديد من أخلاق المسلم التي ينبغي التحلي بها .	المحبة	12 - 9	الروحي
6	رسائل الناشئة	رسائل إيمانية يتبادلها الناشئة مع المربي بإحدى وسائل التواصل الاجتماعي، كل يوم يقوم بتقديمها ناشئ	الإيمان والتقوى	12 - 9	العقلي
7	دار السلام	يخصص أسبوع لوصف الجنة، يعرض فيه نعيمها بأساليب مختلفة.	المحبة	12 - 9	الروحي

م	اسم النشاط	وصف النشاط	القيم التي يحققها	الفئة العمرية	مكون النمو الذي يخدمه
8	شخصيات مؤثرة	سلسلة مسرحية يطلب فيها من كل أسرة حكاية موقف لشخصية مؤثرة ثم يطلب معرفة الشخصية .	الإيمان والتقوى	9 - 12	العقلي
9	السيرة النبوية	مواقف تربوية من سيرة الرسول صلى الله عليه وسلم.	المحبة	9 - 12	الروحي
10	كلمة وعظية	جلسة إيمانية مع الناشئة تتضمن كلمة إيمانية .	الإيمان والتقوى	9 - 12	الروحي
11	نافذة العلماء	وهي عبارة عن التعريف أسبوعيا بأحد العلماء من خلالها .	الإيمان والتقوى	9 - 12	العقلي
12	أوقف القلم	دوران القلم بحيث كل واحد من المشاركين يغمض عينه ويدور القلم على الناشئة حتى يقول المربي (أوقف القلم) ثم يقدم من وقف عنده القلم مشاركته لزملائه	المحبة	9 - 12	العقلي
13	أصحابي كالنجوم	استعراض المواقف الإيمانية في سير بعض الصحابة رضي الله عنهم .	المحبة	9 - 12	الروحي

2

المجال
الاجتماعي



التعريف



هو مجموعة من الأنشطة والمهارات تهدف لتمكين الناشئة من ممارسة أدوارهم الاجتماعية في ظل علاقات إيجابية سليمة .

ضوابط وإرشادات تنفيذ الأنشطة



1. مراعاة وسائل السلامة حفاظاً على سلامة الناشئة.
2. مراعاة توعية الناشئة بالاحترام المتبادل بينهم.
3. حث جميع الناشئة على المشاركة مع مراعاة الفروق الفردية.
4. العمل بروح الفريق الواحد (العمل الجماعي)
5. اختيار المكان المناسب والتجهيزات المطلوبة لتنفيذ النشاط .

الأهداف



1. تكوين الشخصية الإيجابية المتكاملة .
2. معالجة مظاهر الانطواء والانحراف .
3. تنمية العلاقات الإنسانية .
4. تشجيع الطلاب على العمل التعاوني في فعل الخير .
5. غرس حب البذل والعطاء .
6. تعزيز المسؤولية الاجتماعية لدى الناشئة.

أبرز القيم في هذا المجال

كيفية تحقيقها	القيم
من خلال التزام الناشئة بالمهمة الاجتماعية المسندة لهم . وتنفيذها (بصورة مقبولة أو مرضية أو مناسبة) على أحسن وجه	المسؤولية
وتظهر من خلال تعاون الناشئة سويًا في تنفيذ الأنشطة والعمل الجماعي المنظم	التعاون
من خلال الألفة والمحبة بين الناشئة أثناء العمل .	المحبة
وذلك من خلال الاستمرار في تنفيذ العمل حتى إنجازه.	المثابرة
من خلال اختيار الناشئة للنشاط الاجتماعي الذي يحبون العمل به (ويحقق رغباتهم) . ويستمتعون في ذلك.	الاختيار
من خلال القدرة على انجاز المهمة الاجتماعية المسندة للناشئة بثقة ودون تردد .	الثقة بالنفس
من خلال الصبر والتحمل على مراحل العمل الاجتماعي لتحقيق أهدافه .	الصبر
من خلال الرحمة والعطف على الفقراء في برامج الصدقة وسقيا الماء.	الرحمة

قيم أخرى قد تظهر للمربي أثناء تطبيقه للنشاط مع الناشئة في هذا المجال

الأمانة	الإيمان والتقوى	التسامح	الرفق	الكرامة
بر الوالدين	الصدق	الحياء	الاعتذار	
السلوك الحسن	التفكير	الشكر	الوفاء بالعهد	

وهي على نوعين :

أولاً : الأنشطة المفصلة



طريقة تنفيذ النشاط

يقوم المربي بالتسويق للفكرة.
وتأجير الأركان على الناشئة بسعر رمزي.
مع تحديد الأصناف المباعة.
ويقوم بعض زوار السوق بتقييم أداء ومنتجات المشاركين .
يوم إقامة السوق.



طريقة تنفيذ النشاط

يرسل خطاب لأسر الناشئة الراغبة بالمشاركة في الأجر. وفي إحضار المواد الغذائية. ويقسم الناشئة المشاركين إلى مجموعات تعاونية. ويقوم كل فرد في المجموعة بمهمة محددة في تعبئة الكراتين وتغليفها. وبعدها تقوم الجهة بتوزيعها على الأسر الفقيرة بالتعاون مع أحد الجمعيات الخيرية .



الفئة العمرية

12 - 9

3-2

نشاط الخيمة الشعبية

طريقة المشاركة
المقترحة
التعلم التعاوني



وصف النشاط

نشاط اجتماعي يقوم فيه الناشئة بإعداد ركن شعبي خاص بمجموعتهم، ويقوم المرَبّي بتقييم أفضل ركن



القيمة / القيم
التي يخدمها النشاط

- ✓ التعاون
- ✓ المحبة
- ✓ المثابرة



مكونات النمو

- ✓ الجسدي
- ✓ العقلي
- ✓ الاجتماعي



الأدوات والتجهيزات
المطلوبة

- قاعة مناسبة للنشاط .
- ثم يتم تحديد ركن لكل مجموعة .
- وتوفير مواد وأدوات تراثية أطعمة تقدم للضيوف .

طريقة تنفيذ النشاط



يقوم مشرف اللجنة الاجتماعية ، بتحديد المكان والمساحة لكل مجموعة مشاركة .
ويحدد يوم ووقت تنفيذ النشاط .
ويترك المجال للناشئة المشاركين في تصميم وتنفيذ ركنهم .



طريقة تنفيذ النشاط

يقوم المشرف على النشاط بتدريب الناشئة، على شكل مجموعات من عدد الناشئة الإجمالي ، على حسن أداء بعض مهارات الحياة كاستقبال الضيف ودخول المسجد وترتيب غرفة النوم الخاصة به تطبيقاً عملياً ويتم تقييم المجموعة الأميز في التنفيذ.



الفئة العمرية

12-6

5-2

نشاط مهارات حرفية

طريقة المشاركة
المقترحة
التعلم الذاتي



وصف النشاط

وهو برنامج تدريب الناشئة على صناعة بعض الأدوات المفيدة له من خامات البيئة



القيمة / القيم
التي يخدمها النشاط

- ✓ التعاون
- ✓ الصبر
- ✓ المثابرة



مكونات النمو

- ✓ الجسدي
- ✓ العقلي
- ✓ الاجتماعي



الأدوات والتجهيزات
المطلوبة

قاعة لتنفيذ النشاط .
أدوات التنفيذ حسب نوع العمل
المطلوب تنفيذه .

طريقة تنفيذ النشاط



يقوم المشرف على النشاط بتدريب الناشئة على شكل مجموعات من عدد من الناشئة ، على مهارات تعامل الناشئ مع خامات البيئة لتنفيذ بعض احتياجاته من الأدوات مثل مقلمة ورقية ، حصالة نقود



الفئة العمرية
12 - 9

6-2

نشاط زيارة دور المسنين



القيمة / القيم
التي يخدمها النشاط

- ✓ التعاون
- ✓ الصبر
- ✓ المثابرة



مكونات النمو

- ✓ الجسدي
- ✓ العقلي
- ✓ الاجتماعي
- ✓ النفسي



الأدوات والتجهيزات
المطلوبة

- حافلة للزيارة
- هدايا للمسنين
- خطابات موافقة أولياء الأمور
- (الخطابات ليست من الأدوات)

طريقة تنفيذ النشاط



يقوم المربي باصطحاب الناشئة لزيارة دور المسنين لعيادتهم والإحسان لهم
وتقديم بعض الهدايا المناسبة لأعمارهم

ثانياً : الأنشطة المجدلة للمجال الاجتماعي

م	اسم النشاط	وصف النشاط	القيم التي يحقها	الفئة العمرية	مكون النمو الذي يخدمه
1	ركن علوم رجال	تدريب الناشئة على آداب استقبال الضيف وإكرامه	المثابرة	12 - 6	العقلي
2	اطبخ واربح	مسابقة بين الناشئة في إعداد الوجبات داخل النادي.	المثابرة	12 - 9	العقلي
3	يوم الفواكه والأيسكريم	تنافس الناشئة في إعداد أجمل كوب فواكه بالأيسكريم.	الصبر	12 - 6	الاجتماعي
4	يوم الكشافة	تدريب الناشئة على بعض مهارات الكشافة. (كربط الحبال وتجهيز الخيام) يحذف	المثابرة	12 - 9	الاجتماعي
5	أجمل أسرة	منافسة بين الناشئة في تزيين وتطهير مقرر نشاط المجموعة	التعاون	12 - 9	الاجتماعي
6	زيارة لمؤسسة خيرية	نشاط يبين أهمية المؤسسات الخيرية في المجتمع .	المحبة	12 - 9	الروحي
7	أجمل هدية	حث الناشئة على تقديم هدية مناسبة .	المحبة	12 - 6	الروحي
8	أنا واليتيم	زيارة دور الرعاية وعمل برامج وتقديم الهدايا للأيتام	الرحمة	12 - 9	الاجتماعي

م	اسم النشاط	وصف النشاط	القيم التي يحققها	الفئة العمرية	مكون النمو الذي يخدمه
9	أنا رجل أمن	يقوم الناشئة من خلاله محاكاة مهام رجال الأمن	الصبر	12 - 6	الجسدي
10	زيارة الأمن والسلامة	القيام برحلات للدفاع المدني والمرور والهلال زيارة الأمن والسلامة الأحمر ونحوها .	التعاون	12 - 9	الاجتماعي
11	زيارات المؤسسات العلمية	زيارة المؤسسات والشركات والمصانع الموجودة في المنطقة .	المثابرة	12 - 9	العقلي
12	سقيا الماء	برنامج تطوعي لتقديم الماء للعماله.	الرحمة	12 - 9	الروحي
13	إفطار صائم	يقوم من خلاله تقديم الوجبات الخفيفة للصائمين من العماله في الحي	الرحمة	12 - 9	الروحي
14	رزقك بين يديك	الإستفادة من خامات البيئه لإنتاج ما يفيدهم في حياتهم ويدر عليهم رزقاً سواءً من المنزل أو من البيئه المحيطة.	المسؤولية	12 - 9	العقلي
15	صحتك أولاً	توعية عن أضرار الأطعمة الضارة، و الألعاب الالكترونية، وطرق المحافظة على الأسنان، بالتسيق مع الجهات المختصة ودعوة أهالي الحي المجاورين للزيارة .	التفكير	12 - 6	العقلي

ملاحظات

3

المجال الثقافي



التعريف

هو مجموعة من الأنشطة والمهارات التي تهدف إلى تنمية الجوانب المعرفية والعقلية لدى الناشئة .

1. العناية بمفردات اللغة العربية من خلال فقرات الخطابة والإلقاء والشعر.
2. مراعاة نفسيات المشاركين في فعاليات التنافس الثقافي، من حيث مشاركة الجميع وتشجيعهم.
3. مراعاة مشاركة وتفاعل جميع المشاركين في أنشطة المجال .
4. مراعاة العمل بروح الفريق الواحد (التعاون والتكاتف) .
5. التأكد من صحة وسلامة المعلومات الثقافية.
6. مراعاة عدم التكلف في وسائل العرض عن المحتوى .
7. توفير البيئة المناسبة لتنفيذ الأنشطة وفق الوسائل الحديثة.

ضوابط وإرشادات تنفيذ الأنشطة

1. تنمية القدرات العقلية ومهارات التفكير.
2. تنمية مهارة البحث والإطلاع.
3. تنمية مهارة الإلقاء والخطابة.
4. تنمية مهارة القراءة والتلخيص.
5. تنمية مهارة العمل المسرحي والإنشادي.
6. تنمية مجال الإبداع .

الأهداف

أبرز القيم في هذا المجال

القيم	كيفية تحقيقها
المسؤولية	من خلال المشاركة الفاعلة في النشاط وتنفيذ المهام المسندة إليه .
التعاون	من خلال المسابقات الجماعية والعمل بروح الفريق الواحد
الأمانة	من خلال أمانة الطالب في نقل المعلومة والأمانة في حلها بنفسه
المثابرة	من خلال الاستمرار في إنجاز المهمة الثقافية . والنشاط الثقافي حتى انهاءه.
الاختيار	من خلال أحقية الناشء في اختيار النشاط الثقافي الذي يميل إليه ويرغب بممارسته
السلوك الحسن	من خلال حسن تعامل الناشئة مع بعضهم البعض وفق الاحترام والتقدير المتبادل .
الثقة بالنفس	من خلال ثبات الناشئة حين الإلقاء والتحدث والخطابة
التفكير	من خلال إعمال الناشئ عقله في برامج الأنشطة الثقافية والقدرة على حلها والمشاركة فيها

قيم أخرى قد تظهر للمربي أثناء تطبيقه للنشاط مع الناشئة في هذا المجال

الحياء	الشكر	التسامح	الوفاء بالعهد	الرفق
الصبر	بر الوالدين	الإيمان والتقوى	الكرامة	
الرحمة	المحبة	الصدق	الاعتذار	

وهي على نوعين :

أولا : الأنشطة المفصلة



طريقة تنفيذ النشاط

يقوم المربي بإعداد مقاعد للمشاهدة على عدد الناشئة وعرض المادة التي تم تخصيصها للقاء الأول ثم يطلب من كل ناشئ، بعد مشاهدته للمقطع كتابة تعليق مناسب عليه. ومن ثم تعليقه في اللوحة المخصصة للمقطع الأول وهكذا.

يمكن يطلب المربي من مجموعة من الناشئة تمثيل مشهد موجه حول قيمة معينة. وذلك أمام زملائهم المشاهدين. ويذكرون مدى استفادتهم منه.

طريقة المشاركة
المقترحة
الاكتشاف



وصف النشاط

وهو عبارة عن مجموعة قصصية محددة. يتم قراءتها من قبل الناشئة. ثم حل ورقة عمل بعدها

الفئة العمرية

12 - 9

2 - 3

نشاط قطني



القيمة / القيم
التي يخدمها النشاط

الاختيار ✓

التفكير ✓

الثقة بالنفس ✓



مكونات النمو

العقلي ✓

الروحي ✓



الأدوات والتجهيزات
المطلوبة

قاعة مناسبة للقراءة

مجموعة سلسلة قصصية مختارة
بعناية للأنبياء أو الصحابة أو
التابعين .

إعداد نماذج من الأسئلة على كل
قصة من القصص

طريقة تنفيذ النشاط



بعد قراءة القصة . يقوم الناشئ بالإجابة على الأسئلة المعدة
ومن ثم يقوم المربي بتصحيحها واختيار الناشئة الفائزين.



الفئة العمرية
12-6

3-3

نشيط الخطيب الصغير

طريقة المشاركة
المقترحة
التفكير الإبداعي



وصف النشاط

تدريب الناشئ على تقديم
مواضيع محددة، مراعيًا فيها
مهارات الإلقاء والخطابة



القيمة / القيم
التي يخدمها النشاط

التفكير ✓

الثقة بالنفس ✓



مكونات النمو

العقلي ✓

النفسي ✓



الأدوات والتجهيزات
المطلوبة

مصلى
منصة

نصوص مختارة
أو يقوم الناشئ بإعداد خطبة

طريقة تنفيذ النشاط



تحديد الناشئة المشاركين.

ومن ثمّ تدريبهم على الإلقاء.

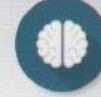
واختيار كل ناشئ لنصّ الخطبة التي يريد تقديمها.

ويتم اختيار المميزين وتكريمهم .



طريقة تنفيذ النشاط

يخطط المربي لتنفيذ بعض المشاهد الحيّة من قبل الناشئة. والتي يخدم كل مشهد منها قيمة معيّنّة. ويقوم بقبية الناشئة بتحديد القيمة المقصودة من المشهد. والقيم المقترحة هي: التعاون، الصدق، التسامح، بر الوالدين، الحياء، تركيز المربي على قيم (بر الوالدين، المثابرة، السلوك الحسن).



الفئة العمرية

12-6

5-3

نشاط

حواراتي

طريقة المشاركة
المقترحة

التفكير الناقد



وصف النشاط

وهو عبارة عن تدريب الناشئة على آداب الحوار، وذلك حول مواضيع من اهتماماتهم مثل وسائل التواصل الاجتماعي، صلة الرحم، حقوق الجار.



القيمة / القيم

التي يخدمها النشاط

التفكير ✓

الثقة بالنفس ✓



مكونات النمو

العقلي ✓

الاجتماعي ✓



الأدوات والتجهيزات
المطلوبة

قاعة عرض

تحديد مواضيع الحوار بين
الناشئة وعناصره

طريقة تنفيذ النشاط



يختار المربي مجموعتين من الناشئة.

ويجلسون متقابلين.

ويطرح بينهم موضوع للحوار يتحاورون فيه.

ويوجه المربي الحوار بينهم، وبعض مواضيع الحوار المقترحة :

وسائل السلامة بأنواعها، طرق اختيار الصديق، صور بر وعقوق الوالدين، حقوق الجار..... إلخ



طريقة تنفيذ النشاط

يقوم المربي باختيار اثنين من الناشئة. ويظهر لهما البطاقة الأولى. فمن يجاوب عليها أولاً يربحها. (أسرع إجابة). وفي نهاية عرض البطاقات، ينظر المربي من الذي ربح أكثر بطاقات فيكون هو الفائز.



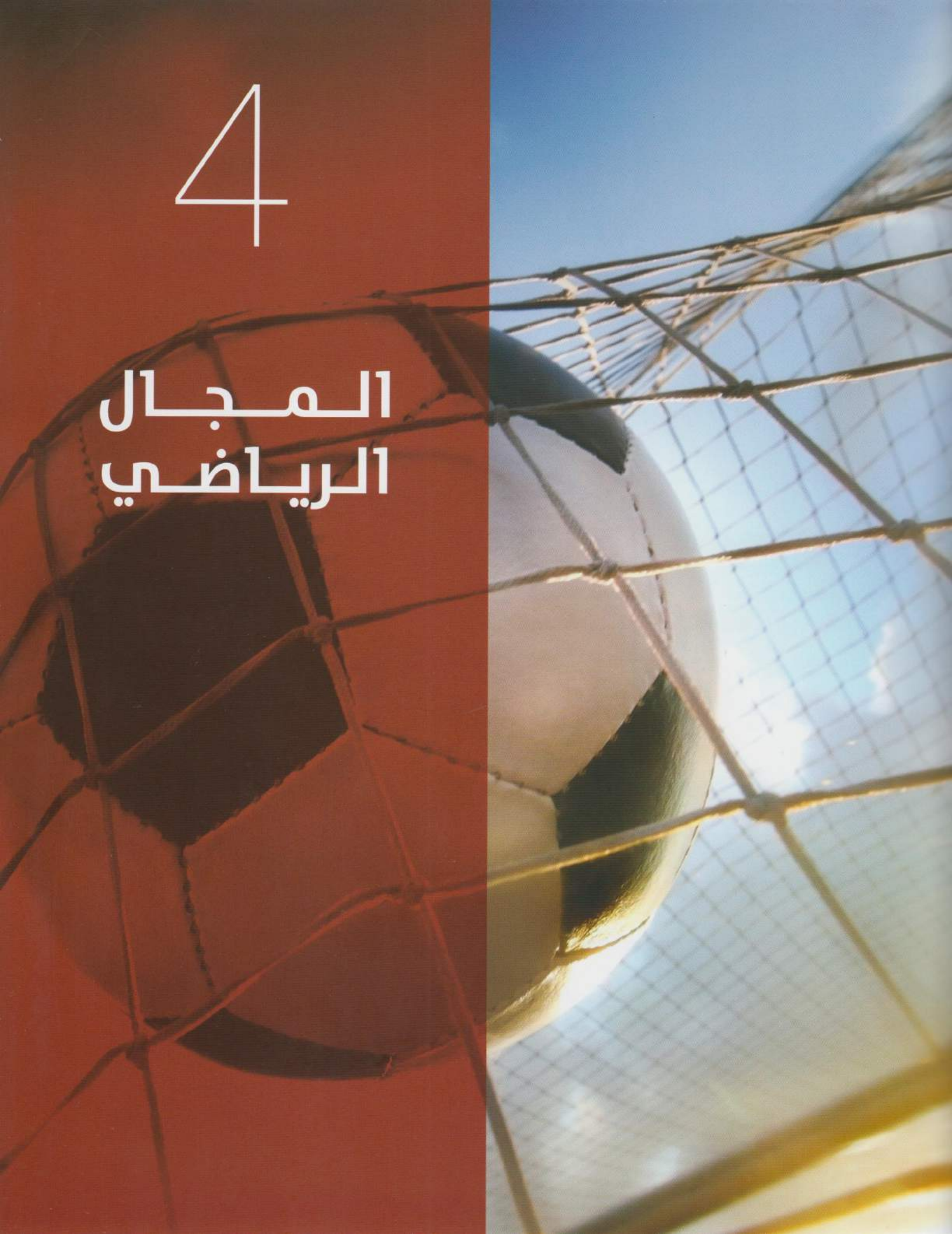
ثانياً: الأنشطة المجملة للمجال الثقافي

م	اسم النشاط	وصف النشاط	القيم التي يحققها	الفئة العمرية	مكون النمو الذي يخدمه
1	مسابقة سؤال اليوم	مسابقة ثقافية للناشئة باختيار الإجابة الصحيحة من متعدد .	الاختيار	12 - 6	العقلي
2	مسابقة التعلم باللعب	مسابقة اكتساب مهارة بطريقة لعبة .	التفكير	9 - 6	العقلي
3	مسابقة أفضل إذاعة	منافسة بين المجموعات في مواضيع أفضل إذاعة.	الثقة بالنفس	12 - 6	الاجتماعي
4	مسابقة أجمل رسالة	تدريب الناشئة على كتابة الرسائل .	التفكير	12 - 9	العقلي
5	ركن الذكاء	أحد الأركان التي تنمي مهارات التفكير الإبداعي لدى الناشئة.	التفكير	12 - 6	العقلي
6	ركن الألوان	التعرّف على الألوان الأساسية وطريقة تركيب وتدرج الألوان .	التفكير	12 - 6	العقلي
7	المهرجان الإنشادي	منافسات بين الناشئة على أفضل فقرة إنشادية.	الثقة بالنفس	12 - 9	الاجتماعي
8	اقرأ ولخص	منافسة تحث الناشئة على قراءة كتاب وتلخيصه .	التفكير	12 - 9	العقلي
9	أبحث واكتب	منافسة تحث الناشئة على كتابة بحث مناسب لعمره .	التفكير	12 - 9	العقلي

م	اسم النشاط	وصف النشاط	القيم التي يحققها	الفئة العمرية	مكون النمو الذي يخدمه
10	اسمع وأجب	يقوم الناشئة بسماع مقطع صوتي ثم تتم الإجابة على أسئلة يتضمنها المقطع .	التفكير	12 - 9	العقلي
11	المسابقة الأسرية	مسابقة ورقية تقوم الأسرة بحلها .	التعاون	12 - 6	العقلي
12	سلامتي	مشاهد موجهة حول مخاطر الحوادث والحرائق تهدف لتوعية الطلاب .	التفكير	12 - 9	العقلي
13	دورة الروبوت	تدريب الناشئة على تصميم الرجل الآلي وتشغيله.	التفكير	12 - 9	العقلي
14	وسام التميز	مسابقة ثقافية محددة بوقت يمر فيها الناشئ بعدة محطات ويحصل من كل محطة على تقييم عند تنفيذه لمتطلب المحطة ويكتسب فيها الطالب قيمة	التفكير	12 - 9	العقلي
15	مزامير آل داود	مسابقة بين الناشئة في أحسنهم وأنداهم صوتاً في تلاوة القرآن الكريم .	الثقة بالنفس	12 - 9	الروحي
16	أجمل تصميم	مسابقة في أجمل تصميم فوتو شوب .	الثقة بالنفس	12 - 9	العقلي

4

المجال
الرياضي



التعريف

هو مجموعة من الأنشطة البدنية التفاعلية التربوية تهدف لتربية الناشئة بدنيا وعقليا تربية سليمة.



ضوابط وإرشادات تنفيذ الأنشطة

1. مراعاة اللباس الشرعي .
2. مراعاة يكون تقديم النشاط من قبل معلم متخصص .
3. مراعاة جوانب السلامة في التجهيزات الرياضية.
4. غرس قيمة عدم التعصب الكروي للأندية.
5. التنوع في مهارات النشاط الرياضي، وعدم الاقتصار على كرة القدم .
6. البعد عن الألعاب الرياضية الغير تربوية.



الأهداف

1. تعزيز تعاليم الدين الإسلامي المرتبطة بالنشاط الرياضي.
2. غرس وترسيخ المفاهيم الصحيحة للتربية البدنية والنشاط الرياضي ومنها العمل بمفهوم روح الفريق
3. تنمية الاتجاهات الاجتماعية السليمة والسلوك القويم عن طريق بعض المواقف في الألعاب الجماعية والفردية
4. تنمية الجوانب النفسية والاجتماعية الإيجابية وتعزيزها من خلال النشاط الرياضي.
5. تنمية عناصر اللياقة البدنية وخاصة المرتبطة بالصحة والمحافظة عليها.
6. تنمية المهارات الحركية، وبما يعزز المشاركة في الأنشطة البدنية طوال فترات العمر.



أبرز القيم في هذا المجال

كيفية تحقيقها	القيم
من خلال التزام الناشئ بالمهمة الرياضية المسندة إليه ضمن الفريق .	المسؤولية
من خلال صدق الناشئ في نتائج المباراة ، وعدم الغش أو الكذب في ذلك .	الصدق
من خلال تعاون الناشئ مع زملاءه في تحقيق نتائج الفوز في التنافس الرياضي.	التعاون
من خلال تسامح الناشئ مع زميله، أثناء اللعب وحصول بعض التدافع والخشونة في اللعب دون قصد .	التسامح
من خلال الاستمرار في اللعب لحين انتهاء وقت التنافس الرياضي . وعدم الخروج من اللعبة قبل ذلك .	المثابرة
من خلال حرية الاختيار للناشئ في ممارسة اللعبة التي يرغب بها، والمحبة لديه .	الاختيار
من خلال الرفق بزملائه أثناء اللعب، وعدم التدافع أو تقصّد الإيذاء .	الرفق
من خلال اعتذار الناشئ من زميله أثناء وقوع خطأ غير مقصود .	الاعتذار

قيم أخرى قد تظهر للمربي أثناء تطبيقه للنشاط مع الناشئة في هذا المجال

التفكير	الوفاء بالعهد	الثقة بالنفس	الشكر	الحياء
الكرامة	الإيمان والتقوى	بر الوالدين	الصبر	الرحمة
السلوك الحسن	الأمانة	المحبة		

وهي على نوعين :

أولاً : الأنشطة المفصلة



طريقة تنفيذ النشاط

يتم الإعلان عن مكان وزمان إقامة المسابقة.
ويتم تسجيل المشاركين.
وتحديد مسار السباق.
والبدء بالتنفيذ .



الفئة العمرية

12-6

طريقة المشاركة
المقترحة

التعلم الذاتي



وصف النشاط

مناقشات رياضية بين
الناشئة بالدراجات الخاصة
للوصل لنهاية السباق

2-4

نشاط سباق الدراجات الهوائية



القيمة / القيم
التي يخدمها النشاط

التسامح ✓

الصدق ✓



مكونات النمو

✓ الجسدي

✓ الاجتماعي



الأدوات والتجهيزات
المطلوبة

تحديد موقع مضمار السباق وتجهيزه.
حصص الناشئة المشاركين .
تحديد نوعية الدراجات المشاركة
وأحجامها .
إعداد فريق التحكيم . (هذه ليست
أدوات)

طريقة تنفيذ النشاط



يتم الإعلان عن مكان وزمان إقامة المسابقة.
ويتم تسجيل المشاركين وتصنيفهم حسب المرحلة العمرية.
وتحديد مسار السباق.
والبدء بالتنفيذ.



الفئة العمرية

12 - 6

3 - 4

نشاط الفريرة والتنس

وصف النشاط

منافسات رياضية بين الناشئة في لعبتي تنس الطاولة , والفريرة.

طريقة المشاركة المقترحة

التعلم باللعب



القيمة / القيم التي يخدمها النشاط

الصدق ✓

الاختيار ✓



مكونات النمو

الجسدي ✓

العقلي ✓



الأدوات والتجهيزات المطلوبة

طاولة تنس طاولة أو أكثر .
طاولة فريرة أو أكثر .
احتياجات أخرى كالكرات والمضارب .
جدول الدوري .

طريقة تنفيذ النشاط



يتم حصر المشاركين ويقسمون إلى فرق تنافسية.
وكل فريق يختار اللعبة التي يرغب بممارستها.
وبعدها يتم توزيعهم وفق جدول الدوري .

طريقة المشاركة
المقترحة

التعلم الذاتي



وصف النشاط

وهو نشاط تُقسم فيه الناشئة إلى مجموعات حسب رؤية المربي وجعل أعضاء كل مجموعة تصوب الكرة من منتصف الملعب على المرمى الخالي .

الفئة العمرية

9 - 6

4 - 4

نشاط تصويب الكرة على المرمى من غير حارس

القيمة / القيم

التي يخدمها النشاط

المثابرة ✓

مكونات النمو

✓ الجسدي

✓ العقلي

الأدوات والتجهيزات
المطلوبة

كرة .

مرمى .

تحديد وسط الملعب .

طريقة تنفيذ النشاط

يقوم المربي بعد تقسيم الناشئة إلى مجموعات ، يجعل أفراد كل مجموعة تسدد ضربة واحدة للمرمى ، وإذا دخلت الكرة يحسب لهذا الفريق نقطة وهكذا حتى تنتهي جميع المجموعات ويُنظر الفريق الذي حصل نقاط أكثر فيعطى هدية لجميع أعضاء المجموعة .



الفئة العمرية
12-6

طريقة المشاركة
المقترحة
التعلم التعاوني



وصف النشاط

منافسات رياضية بين
مجموعات الناشئة في ألعاب
حركية متنوعة.

5-4

نشاط المسابقات والألعاب الحركية



القيمة / القيم
التي يخدمها النشاط

الصدق ✓
الاختبار ✓



مكونات النمو

الجسدي ✓
الاجتماعي ✓



الأدوات والتجهيزات المطلوبة

مذكرة الألعاب الحركية
تحديد الألعاب التي تحتاج أدوات والتي
لا تحتاج
توفير الأدوات المطلوبة
توفير الهدايا والجوائز للفائزين .

طريقة تنفيذ النشاط



يخصص الزمن المقترح لتنفيذ الألعاب الحركية.
ويتم تقسيم الناشئة لمجموعات عمل تعاونية.
كل مجموعة تمارس لعبة حركية محددة أو أكثر .



الفئة العمرية

9 - 6

6 - 4

نشاط جمع الكرات داخل السلة

وصف النشاط

وهو نشاط يقوم به اللاعب الأول على المسرح برمي الكرات داخل السلة التي يحملها اللاعب الثاني في فريقه ، والذي يأتي من خط البداية ليجمع الكرات ويذهب بها إلى سلة البداية

طريقة المشاركة
المقترحة
التعلم التعاوني



القيمة / القيم
التي يخدمها النشاط

- التعاون ✓
- الثقة بالنفس ✓



مكونات النمو

- الجسدي ✓
- الاجتماعي ✓



الأدوات والتجهيزات المطلوبة

- كرات بلاستيكية .
- سلات صغيرة .
- هدايا للفائزين .

طريقة تنفيذ النشاط



يُقسم الناشئة إلى مجموعات متساوية ، كل مجموعة يمثلها لاعب يقف فوق المسرح ويلقي الكرات على زملائه بالتساوي بحيث يتمكن كل لاعب في الفريق بجمع أكبر عدد ممكن من الكرات الملقاة على سلاته وعددها 5 كرات لكل لاعب ، وبعدها يقوم الناشئ بالعودة لمكان الفريق وإفراغ محتوى سلاته في السلة الكبيرة ، ويذهب الناشئ الآخر وهكذا حتى ينتهي كامل الفريق وبعدها تُجمع الكرات وتُعدّ والفريق الذي عدده أكثر هو الفريق الفائز .

ثانياً: الأنشطة المجدلة للمجال الرياضي

م	اسم النشاط	وصف النشاط	القيم التي يحققها	الفئة العمرية	مكون النمو الذي يخدمه
1	برنامج دوري القدم	منافسات رياضية بين الناشئة في الصفوف العليا	التسامح	12 - 9	الجسدي
2	رحلة لأحد الأندية الرياضية	نشاط رياضي اجتماعي بين الناشئة في الصفوف العليا، للاستفادة من مرافق النادي الرياضي	الاختيار	12 - 9	الاجتماعي
3	دوري الحي الرياضي	دعوة أبناء الحي بعقد منافسات رياضية مع الناشئة في الصفوف الأولية والعليا.	التسامح	12 - 6	الاجتماعي
4	جمع الكرات داخل السلة	اللاعب الأول على المسرح يرمي بالكرات داخل السلة التي يحملها اللاعب الثاني الذي يأتي من خط البداية ليجمع الكرات ويذهب إلى سلة البداية	التعاون	9 - 6	الاجتماعي
5	تصويب الكرة على المرمى من غير حارس	تقسيم فئة محددة من ناشئة النادي حسب رؤية المربي وجعل كل مجموعة تصوب الكرة من منتصف الملعب على المرمى الخالي	المسؤولية	9 - 6	الاجتماعي
6	الوثب الطويل من الثبات	الوثب من الثبات إلى الخط المحدد ، ثم قياس المسافة التي يصل إليها ، ولكل لاعب ٣ محاولات نختار الأفضل منها	المثابرة	9 - 6	الجسدي

م	اسم النشاط	وصف النشاط	القيم التي يحققها	الفئة العمرية	مكون النمو الذي يخدمه
7	سباق تركيب السيارة والعودة بها	عند الصافرة يذهب اللاعب الأول ليحضر جزء من السيارة المفككة حتى يحضر جميع أجزاءها الناشئة المشاركين ليتم تركيبها ثم العودة وسحبها بالحبل وبداخلها كرة بحيث لا تسقط ويجب عودة جميع الناشئة مع بعض .	التعاون	12 - 6	الاجتماعي
8	سباق جري التتابع بالكرة	كل فريق ٤ أفراد يحمل الناشئ الأول الكرة ويذهب بها ليدور حول العلامة الأخيرة ثم يعود ويعطي الكرة زميله الذي يليه والفريق الفائز الذي يتم جميع أفراده المهمة بنجاح.	التعاون	9 - 6	الاجتماعي
9	ركلات الجزاء على الحارس	كل فريق ٣ ضربات جزاء كل ضربة لطالب مع العلم بأن الحارس ثابت (من الصف الثالث) كل فريق يحرز هدف تحسب له نقطتان . والحارس الذي يصد اكثر ضربات جزاء له جائزة	المثابرة	12 - 6	الجسدي
10	سيارة الريموت كنترول وتخبط ١٠ عقبات (سابق ولاحق)	كل فريق يختار ناشئ يمثله . تستخدم السيارة لتخبطي ١٠ عقبات تخصم درجة عند الفشل في اجتياز أي عقبة وعند تعادل فريقان في عدد اجتياز العقبات يكون الأولوية للأقل وقتاً في اجتياز المهمة .	المثابرة	9 - 6	الاجتماعي

م	اسم النشاط	وصف النشاط	القيم التي يحققها	الفئة العمرية	مكون النمو الذي يخدمه
11	سباق تخطي الموانع	كل فريق على حدا وتحسب النقاط على حسب أقل وقت: يوضع مسارين متشابهين حواجز واقمعاع واطواق وكراسي وكرات . ويحاول أعضاء الفريق اجتيازها في أقصر زمن ممكن	المسؤولية	9 - 6	الجسدي
12	مسابقة ضربات الترجيح	بحيث يقوم كل ناشئ بالتسديد على حارس المرمى والذي يحرز هدفاً يصبح حارسا . الحارس الذي لا يسجل في مرماه هدف بعد ٥ تسديدات يستلم جائزة .	المثابرة	12 - 6	الاجتماعي
13	مسابقة الوثب داخل الأطواق الثلاث بالتدريب	يقوم الناشئ بالوثب داخل الطوق الأول ثم يخرج منه بالوثب أيضاً وعند تجاوزه ينتقل للطوق الثاني وعند تجاوزه ينتقل للثالث وبعد تجاوز الثالث يستلم جائزة ولكن عند عدم تجاوز أي من الأطواق يبدأ من جديد عند الطوق الأول .	المثابرة	9 - 6	الجسدي
14	مهرجان الألعاب الشعبية	يقوم المربي باختيار عدد من الألعاب الشعبية المناسبة لبيئته ويقوم بتعريف الناشئة بها ثم ممارستها	الوفاء	12 - 6	الاجتماعي

خاتمة

وبعد، بحمد الله وتوفيقه تم الإنتهاء من إعداد هذا الدليل " دليل المربي " الموجه للناشئة في المرحلة العمرية من 6 سنوات إلى 12 سنة، والذي يهدف إلى تفعيل القيم من خلال التركيز على الممارسة العملية والأنشطة والتدريبات، دون إغفال للجانب العلمي النظري. إذ استمر العمل في إعداد هذا الدليل على مدار عام كامل من القراءات والاطلاع، والبحث، وعقد الإجتماعات والمناقشات، ودعوة الخبراء والمتخصصي لعقد ورش العمل، وبذل جهد كبير، واجتماعات مستمرة، لكل من فريق العمل المكلف من الجمعية الخيرية لتحفيظ القرآن بالمنطقة الشرقية، والخبراء والمستشارين المساعدين، بالإضافة إلى القيام بالعديد من الزيارات لجمعيات محلية وإقليمية، والاطلاع على التجارب الأخرى في نفس الميدان.

هذا العمل ما هو إلا عمل بشري وجهد إنساني، لا يخلو من أوجه القصور، وسيبقى كذلك طالما انه عمل بشري، فالكمال لله وحده

وينتهز فريق العمل الفرصة ليوجه الشكر لكل من ساهم وشجع وساعد في إنجاح هذا العمل، الوصول إلى اخراج الدليل بهذه الصورة، ويخص بالشكر مؤسسة سالم بن أحمد بالبحر وعائلته الخيرية على تكفلهم برعاية هذا الدليل " دليل المربي ". ونسأل الله أن ينفع به المسلمين.

من المراجع

صحيح مسلم:

دار الكتاب العربي
ط 1412 هـ

إبراهيم بسيوني عميرة (1991):

المنهج وعناصره، ط 3
القاهرة، دار المعارف.

مسند الإمام أحمد:

مؤسسة الرسالة
الطبعة الأولى
1422 هـ - 2001 م .

أحمد الشنقيطي (1428هـ):

الأساليب النبوية لتمية القيم الإيمانية لدى الشباب
المسلم في ضوء التحديات المعاصرة
ماجستير، كلية التربية، جامعة أم القرى.

سنن الترمذي:

الرسالة العالمية
الطبعة الأولى
1430 هـ

حامد زهران (١٩٩٠):

علم نفس النمو (الطفولة والمراهقة)
القاهرة، عالم الكتب.

حسين سليمان قورة (1977):

الأصول التربوية في بناء المناهج، ط 5
القاهرة، دار المعارف.

سعد رياض (2007):

غرس القيم عند الناشئة
مؤسسة اقرأ.

سماهر عمر الأسطل (2007):

القيم التربوية المتضمنة في آيات النداء القرآني للمؤمنين وسبل
توظيفها في التعليم المدرسي،
ماجستير، غير منشورة
كلية التربية، الجامعة الإسلامية، غزة.

أحمد بن عبد ربه و محمد العريان (1953):

العقد الفريد، ج 5
دار الاستقامة، القاهرة.

صالح الدقلة:
هندسة القيم.

فؤاد العاجز وعطية العمري (1999):
«القيم وطرق تعلمها وتعليمها»
مؤتمر (القيم والتربية في عالم متغير)
كلية التربية والفنون، جامعة اليرموك، الأردن
في الفترة من 27-29/7/1999.

فؤاد سليمان قلادة (1976):
أساسيات المنهج
القاهرة
دار نهضة مصر

محمد صديق (2010):
غرس القيم عند النشء
دار الهدى للنشر والتوزيع.

نجيب الكيلاني (1411هـ):
أدب الناشئة في ضوء الإسلام، ط2
مؤسسة الرسالة - بيروت.

الفيروزآبادي:
القاموس المحيط، (4/168)
دار الفكر بيروت.

أبو عبد الله محمد بن عبد الله الحاكم
النيسابوري (1418 هـ):
المستدرک، دار المعرفة.

وليد عبد اللطيف هواته (1988):
المدخل في إعداد المناهج الدراسية
الرياض، دار المريخ.

فريق إعداد الدليل



الدكتور / شوقي بن سالم باوزير	المستشار التربوي في مجلة أنس ومدير إدارة التدريب والابتعاث في الإدارة العامة للتعليم بالمنطقة الشرقية.
الأستاذ / خالد بن محمد السبهان	مشرف مجلة أنس ومدير مكتب أنس البناء للاستشارات التعليمية والتربوية ومدير نادي البراعم سابقاً.
المهندس / وليد بن محمد الفوزان	مستشار تطوير نادي البراعم ومجلة أنس .
الأستاذ / هشام بن إبراهيم الملا	مدير نادي سمو الموسمي، ومشرف تربوي في الإدارة العامة للتعليم بالمنطقة الشرقية .
الأستاذ / أحمد بن محمد المدني	مدير نادي مواهب البراعم الموسمي، ومشرف تربوي للصفوف الأولية بالإدارة العامة للتعليم بالمنطقة الشرقية، ومدير مدرسة
الأستاذ / يوسف بن محمد الصفيان	مدير نادي الحي بمدرسة الأمير فهد بن سلمان بالدمام ، ومدير إدارة التعليم الأهلي في الإدارة العامة للتعليم بالمنطقة الشرقية
الأستاذ / عدنان بن أحمد الأحمر	مدير نادي البراعم الموسمي بالخير، ومشرف تربوي في الإدارة العامة للتعليم بالمنطقة الشرقية .
الأستاذ / مساعد بن محمد القحطاني	مدير نادي المنار الموسمي للبراعم .ومعلم لمادة التربية الإسلامية بالدمام.
الأستاذ / سامي بن أحمد المبيض	مشرف تربية إسلامية سابقاً .ونائب مدير الجمعية الخيرية لتحفيظ القرآن الكريم بالمنطقة الشرقية .
الأستاذ / خالد بن راشد الخضير	المشرف على برامج الشبل المسلم التابع لمكتب الراكعة التعاوني بالخبر.
الأستاذ / ماجد بن حسن الطرهوي	مدير تحرير مجلة أنس للفتيان والفتيات، ومشرف نادي البراعم سابقاً.

الجهود

التي بذلت في الدليل

زيارة بعض
المختصين
في الجامعات
ومراكز التربية

تكوين فريق
عمل من
المهتمين
بتربية النشء

عقد ٢٥
اجتماع
لفريق العمل

عمل ٧ ورش
عمل للمشرفين
على أنشطة
الناشئة

مراجعة الدليل
من قبل متخصصين
٥ أكاديميين
٨ خبراء

الإطلاع
على الإصدارات
المماثلة

أنس البناء